

# Požiūriai į imigraciją ir jų kontekstas:

svarbiausi 7-osios Europos  
socialinio tyrimo bangos rezultatai

Svarbiausių  
EST rezultatų  
serija

numeris

7

# Europos socialinio tyrimo duomenų ir dokumentacijos prieiga

Europos socialinis tyrimas – Europos mokslinių tyrimų infrastruktūros konsorciumas – EST EMTIK (angl. *European Social Survey European Research Infrastructure Consortium, ESS ERIC*) teikia atvirą prieigą prie visų savo duomenų ir dokumentacijos. Juos galima peržiūrėti ir atsisiųsi šiame tinklalapyje: [www.europeansocialsurvey.org](http://www.europeansocialsurvey.org).

Siekiant paskatinti naudotis vis gausėjančiais duomenų rinkiniais, sukurti specialūs projektai, tokie kaip EduNet ir NESSTAR, kurie taip pat prieinami per EST tinklalapį.

## EduNet

EduNet yra elektroninė mokymosi priemonė, sukurta aukštosios mokykloms. Joje pateikiami praktiniai pavyzdžiai ir užduotys veda vartotojus per visą tyrimo procesą – nuo teorinės problemos iki statistinių rezultatų interpretacijos. Šiuo metu sukurta dešimt temų, kuriose naudojami EST duomenys.

## NESSTAR

EST duomenų analizei internete naudojamas NESSTAR internetinis duomenų analizės įrankis. Visą jo dokumentaciją galima rasti šio įrankio kūrėjos, Norvegijos socialinių mokslų duomenų tarnybos tinklalapyje ([www.nesstar.com](http://www.nesstar.com)).

## Šio leidinio autoriai:

Anthony Heath, sociologijos profesorius, Nafildo koledžas, Oksfordo universitetas.

Lindsay Richards, podoktorantūros tyrėja, Nafildo koledžas, Oksfordo universitetas.

Klausimyno kūrimo grupės nariai, kurie parengė modulį „Požiūriai į imigraciją ir jų kontekstas“:

Eldad Davidov, sociologijos profesorius, Ciuricho universitetas, Šveicarija;

Robert Ford, politikos mokslų profesorius, Mančesterio universitetas, Jungtinė Karalystė;

Eva Green, Socialinės psichologijos katedros vyr. lektorė, Lozanos universitetas, Šveicarija;

Alice Ramos, Socialinių mokslų instituto mokslo darbuotoja, Lisabonos universitetas, Portugalija;

Peter Schmidt, politikos mokslų profesorius, Justus-Liebig universitetas Gysene, Vokietija.

Modulį sudaryti padėjo šie EST Centrinės mokslinės grupės nariai: Sarah Butt, Brita Dorer, Rory Fitzgerald, Yvette Prestage, Sally Widdop, Lizzy Winstone ir Diana Zavala-Rojas.

Leidinio lietuvių kalba mokslinis redaktorius – Vaidas Morkevičius, Kauno technologijos universitetas.

Iš anglų kalbos vertė Vaida Jankauskaitė, Kauno technologijos universitetas.

Lietuvių kalbos redaktorė – Virginija Stankevičienė, Kauno technologijos universitetas.

Europos socialinis tyrimas yra lyg teleskopas, leidžiantis socialinių mokslų tyrėjams nušviesti Europos visuomenės nuostatas. EST kruopščiai surinkti tarptautiniai duomenys ir mokslininkų atlikta išsami jų analizė atskleidžia skirtumus ir panašumus tarp Europos šalių, taip įk kontekstindama rezultatus apie atskiras šalis.

Šiame septintajame, svarbiausių EST rezultatų numeryje nagrinėjama viena, labiausiai mokslininkų tyrinėtų temų: nuostatos imigracijos atžvilgiu. EST 1-osios bangos klausimai apie imigraciją buvo pakartotinai užduoti 2014 metais. Todėl galima tiesiogiai palyginti 2002 ir 2014 metų duomenis. 2014 m. modulis taip pat buvo papildytas naujomis sąvokomis bei išsamesniais klausimais apie konkrečias migrantų grupes.

Esu tikras, kad šis modulis sulauks daug dėmesio tiek akademinėje bendruomenėje, tiek už jos ribų. Viliuosi išvysti daugybę mokslinių straipsnių, knygų skyrių, konferencijų pranešimų ir publikacijų spaudoje, parengtų remiantis šiais aktualiais duomenimis, taip pat ir diskusijų, kurias tikriausiai paskatins šie darbai.

## Rory Fitzgerald, EST EMTIK direktorius

Londono Sičio universitetas, Jungtinė Karalystė

## Požiūriai į imigraciją ir jų kontekstas

### Svarbiausi 7-osios Europos socialinio tyrimo bangos rezultatai

Anthony Heath ir Lindsay Richards

#### Įvadas

Imigracija išlieka viena pastebimiausių politinių problemų Europoje. Daugelyje valstybių rinkėjai imigraciją laiko vienu didžiausių iššūkių jų šaliai ir remia imigracijai nepritariančias „radikalios dešinės“ politines partijas. Didelė darbo jėgos migracija į daugelį Vakarų Europos šalių bei nuolatinis spaudimas priimti pabėgėlius ir prieglobsčio prašytojus iš karo zonų visame pasaulyje rodo, kad artimiausioje ateityje ši tema išliks ir toliau aktuali.

Siekiant geriau suprasti šias problemas, į Europos socialinio tyrimo (EST) 7-osios bangos klausimyną (2014 m.) buvo įtrauktas klausimų modulis, kuriame nagrinėjami įvairūs viešosios nuomonės apie imigraciją aspektai. EST yra itin gerai vertinama tarptautinė tyrimų programa pasaulyje, vykdanči reprezentatyvias apklausas pagal aukščiausius profesinius ir metodologinius standartus visoje Europoje. Todėl šis modulis yra vienas iš autoritetingiausių duomenų šaltinių apie pritarimą (ar nepritarimą) imigracijai įvairiose šalyse. Daugelis naujausios šio tyrimo bangos klausimų atkartoja klausimus, užduotus daugiau kaip prieš dešimtmetį vykdymo EST 1-ojoje bangoje (2002 m.). Taigi EST gali būti naudojamas siekiant įvertinti nuostatų raidą ne tik laikui bėgant, bet ir palyginti tendencijas, pasireiškiančias skirtingose Europos šalyse.<sup>i</sup>

Naujausias EST bangos klausimų modulis skirtas išsiaiškinti veiksnius, lemiančius visuomenės suvokimą ir nuostatas imigracijos atžvilgiu. Modulis ne tik atskleidžia bendrą pritarimo ar priešinimosi

imigracijai lygį, bet ir leidžia tirti požiūrius į skirtingus migrantų tipus, skirtingų migrantų tipų priimtumo ar atmetimo kriterijus, kontaktų su migrantų bendruomenių nariais mastą, migracijos kaštų ir naudos suvokimą bei pagrindinius šių nuostatų veiksnus.

Šiame leidinyje pateiktos svarbiausios išvados, gautos nagrinėjant šiuos klausimus: bendrą pritarimo ar nepritarimo imigracijai lygį, Europos šalių požiūrių į imigraciją skirtumus, poliarizacijos mastą skirtingose Europos šalyse ir kiek Europos piliečiai skiria skirtingus migrantų tipus bei kaip vertina imigracijos kaštus ir naudą. Paminėtina, kad daugeliu atvejų, šio modulio apklausos buvo vykdomos iki prasidedant pastarajai pabėgėlių krizei, kurią sukėlė konfliktas Sirijoje. Modulio kūrimo metu, naujai atvykstančių pabėgėlių skaičius buvo gana mažas, todėl buvo nuspręsta į modulį įtraukti tik vieną klausimą šia tema. Dėl to šiame leidinyje nėra aptariami požiūriai į pabėgėlius.

EST 7-osios bangos duomenys apima 21 šalį: Austriją, Belgiją, Čekiją, Daniją, Estiją, Suomiją, Prancūziją, Vokietiją, Vengriją, Airiją, Izraelį, Lietuvą, Nyderlandus, Norvegiją, Lenkiją, Portugaliją, Slovėniją, Ispaniją, Švediją, Šveicariją ir Jungtinę Karalystę. Beveik visos šios šalys (išskyrus Estiją ir Lietuvą) dalyvavo ir EST 1-ojoje bangoje.<sup>ii</sup> Buvo atlikta daugiau nei 40 000 tiesioginių interviu 21 šalyje. Kiekviena šalis išvertė klausimyną ir atliko apklausą pagal griežtus EST Centrinės mokslinės grupės nustatytus standartus.<sup>iii</sup>

## Pritarimo migracijai lygmuo

Siekiant atskleisti kiek palankiai ar nepalankiai Europos piliečiai vertina imigraciją ir kaip šie požiūriai skiriasi 21 šalyje, tyrimo respondentams buvo pateiktas bendrą jų požiūrį į migraciją atskleidžiantis klausimas:

*„O [šalies pavadinimas] dėl žmonių, atvykstančių čia gyventi iš kitų šalių, tampa blogesne, ar geresne vieta gyventi?“*

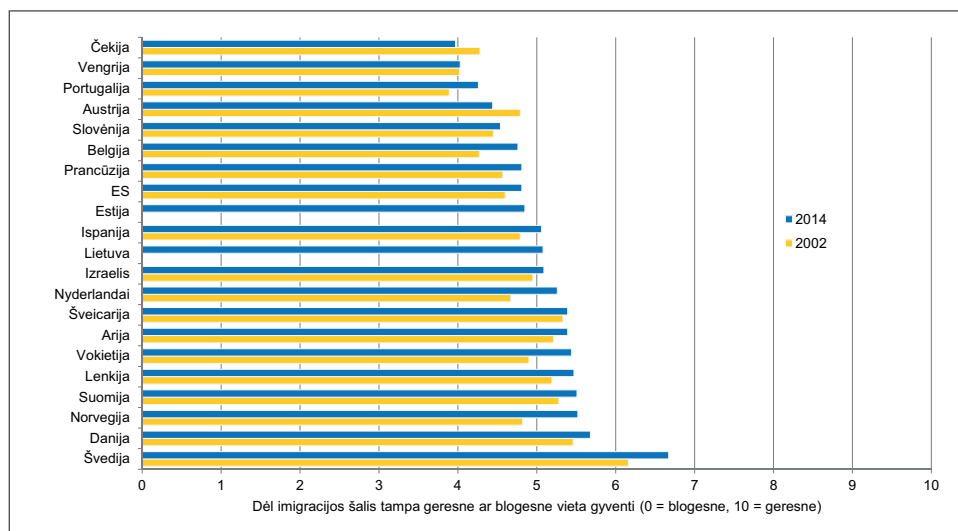
Respondentai savo atsakymus galėjo pateikti skalėje nuo 0 iki 10, kurioje 0 reiškė „blogesnė vieta gyventi“, o 10 reiškė „geresnė vieta gyventi“. Kadangi identiška suformuluotas klausimas buvo pateiktas tiek pirmojoje, tiek septintojoje EST bangoje, buvo galima palyginti kaip ilgainiui keitėsi visuomenės pritarimas imigracijai.<sup>iv</sup>

Atsižvelgiant į nuo 2002 m. didėjančią imigracijos lygį daugelyje Europos šalių<sup>v</sup> ir didėjančią diskusijų apie imigraciją politinę reikšmę, buvo

galima tikėtis, kad požiūriai į migraciją tapo labiau neigiami. Tačiau rezultatai atskleidė ką kitą. Kaip pavaizduota 1 paveiksle, Europos piliečiai migracijos poveikį savo visuomenėms pradėjo vertinti ne labiau neigiamai, o labiau teigiamai.<sup>vi</sup> 2002 m. visuomenės nuomonė buvo labiau neigiama: trylikos šalių vertinimų vidurkis buvo mažesnis nei 5 balai, t. y., vertinimas buvo žemiau skalės vidurinės reikšmės.

Tačiau 2014 m. keturios iš šių šalių tai vertino palankiau – jų vertinimų vidurkis buvo šiek tiek aukštesnis kaip 5 balai. Ir tik dviejose šalyse – Austrijoje ir Čekijoje – parama imigracijai sumažėjo. Be abejo, daugelyje šalių bendras pokytis buvo gana nedidelis, o kai kuriais atvejais nebuvo ir statistškai reikšmingas.<sup>vii</sup> Taigi vienas svarbiausių rezultatų yra tas, kad bendrą požiūrį į imigraciją apibūdžia stabilumas, o ne pokytis.

### 1 pav. Vertinimų, ar dėl imigracijos šalis tampa geresne ar blogesne vieta gyventi, pasiskirstymai 2002 ir 2014 metais (0 – blogesnė, 10 – geresnė)



Šaltinis: Europos socialinio tyrimo 1-oji banga, 2002 ir 7-oji banga, 2014.

Analizė atlikta su visa EST respondentų imtimi. Šalies lygmens analizėje naudoti dizaino svoriai. Į analizę neįtraukti atvejai, kai respondentai atsakymo nepateikė arba atsakė „nežinau“.

Laikui bėgant, santykinės skirtingų šalių pozicijos išliko labai stabilios. Tiek 2002 m., tiek 2014 m. palankiausiai migraciją vertino iš esmės tos pačios šalys: Švedija, Danija ir Suomija. Abiem laikotarpiais tarp neigiamai vertinančių migraciją išliko panaši šalių grupė: Čekija, Vengrija ir Portugalija, o vidutiniškos nuomonės abiejų tyrimų metu pasireiškė Vokietijoje, Nyderlanduose ir Ispanijoje. Prancūzija ir Jungtinė Karalystė abiem laikotarpiais buvo santykinai negatyvios šiuo klausimu. Jau anksčiau tyrėjai buvo pastebėję, kad Šiaurės šalys imigraciją vertina palankiau nei Rytų Europos šalys.<sup>viii</sup> Tačiau šiems apibendrinimams yra keletas svarbių išimčių. Pavyzdžiui, Lenkija, kuri yra Rytų Europos šalis, yra ganėtinai pozityviai nusiteikusi imigracijos klausimu.

Požiūrių į imigraciją stabilumas yra gana netikėtas. Gali būti, kad tai lėmė prieštaringi veiksniai. Viena vertus, imigrantų antplūdis galėjo padidinti konkurenciją dėl darbo vietų ir būsto, dėl to vertinimai tapo nepalankesni. Kita vertus, didėjantis migrantų skaičius reiškia, kad žmonės turi vis daugiau kontaktų su migrantais ir jų vaikais. Ankstesni tyrimai parodė, kad tokie kontaktai skatina palankesnius požiūrius.<sup>ix</sup>

1 paveiksle pavaizduotas bendrų nuostatų stabilumas atskirose šalyse taip pat gali ir maskuoti prieštaringas tendencijas. Pavyzdžiui, nors bendras vidurkis atrodytų pasikeitė nedaug, iš tikrųjų Europos visuomenės laikui bėgant galėjo tapti labiau poliarizuotos. Kai kurios visuomenės grupės (tikriausiai tos, kurios yra saugesnės ekonomiškai) galėjo tapti labiau pozityvios, o kitos (tikriausiai tos, kurios yra pažeidžiamesnės) galėjo tapti labiau negatyvios. Gali būti ir taip, kad požiūriai į vienus migrantų tipus tapo neigiamesni, o į kitus migrantų tipus – teigiamesni. Šis klausimas yra nagrinėjamas kitame skyriuje.

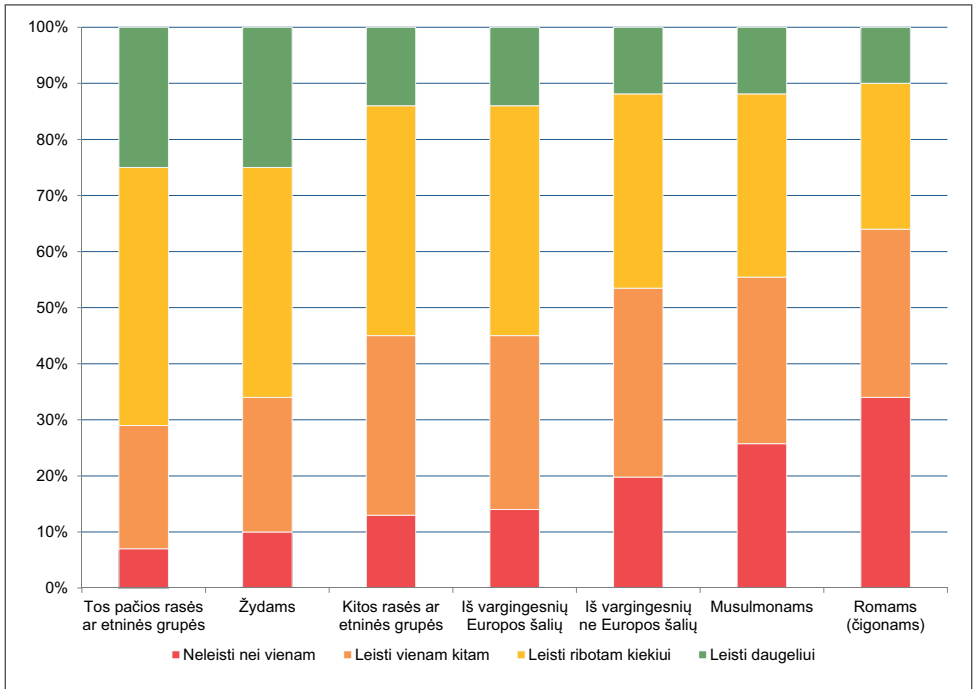
## Pageidaujami migrantų tipai

Daugelyje Vakarų Europos šalių buvo daug diskutuojama ne tik apie migracijos mastus, bet ir apie atvykstančių migrantų tipus. Ypač prieštaringi iškilę klausimai – ar reikėtų roboti žemos kvalifikacijos migrantų iš ne Europos šalių skaičių, ar roboti tik migrantų, turinčių kitokias kultūrinės tradicijas (pvz., musulmonų) skaičių dėl to, kad jie yra mažiau linkę asimiliuotis ir priimti vakarietiškas vertybes.

EST 1-ojoje ir 7-ojoje bangose buvo pateikti keli klausimai siekiant išsiaiškinti respondentų nuomonę apie tai, ar žmonėms iš kitų šalių, ar užimančių kitokią socialinę padėtį turėtų būti leista atvykti ir gyventi į jų šalį. EST 1-ojoje bangoje respondentų buvo prašoma pareikšti savo nuomonę atskirai apie migrantus iš skurdesnių Europos šalių ir migrantus iš ne Europos šalių, taip pat apie tos pačios rasės ar etninės grupės asmenis, kaip ir didžioji dalis šalies gyventojų, ir kitokios rasės ar etninės grupės asmenis. 7-ojoje bangoje šiuos klausimus papildė trys nauji klausimai, atskirai tiriantys nuostatas į žydus, musulmonus ir romus (čigonus).

Iš 2 paveiksle pavaizduotų duomenų matyti, kad egzistuoja aiški hierarchija pageidaujamų migrantų tipų atžvilgiu. Labiausiai pageidaujami buvo tos pačios rasės ar etninės grupės žmonės, t. y. tokie, kaip ir dauguma vietinių gyventojų. Žydai yra labiau laukiami nei musulmonai. Tačiau lyginant musulmonų ir romų vertinimus aiškėja, kad musulmonai yra labiau laukiami nei romai. Tokia pageidaujamų migrantų tipų hierarchija buvo nustatyta visose tirtose šalyse. Tačiau atidžiau pasižiūrėjus į rezultatus matyti, kad kai kuriose šalyse, pavyzdžiui, Izraelyje ir Vengrijoje, vertinimų skirtumai pagal migrantų grupes ryškesni. Kitose šalyse, tokiose kaip Švedija ir Jungtinė Karalystė, skirtumai buvo mažiausi.

## 2 pav. Nuostatos skirtingų migrantų grupių atžvilgiu 2014 metais



Šaltinis: Europos socialinio tyrimo 7-oji banga, 2014 (visų dalyvavusių šalių duomenys).

Analizė atlikta su visa EST respondentų imtimi. Naudoti ir dizaino, ir populiacijos dydžio svoriai. Į analizę neįtraukti atvejai, kai respondentai atsakymo nepateikė arba atsakė „nežinau“.

Atsakymų apie musulmonus pasiskirstymas yra labai panašus į atsakymų apie žmones iš vargingesnių šalių, esančių už Europos ribų, pasiskirstymą. Viena to priežasčių gali būti tai, kad daugelyje šalių gyvenantys musulmonai migrantai iš tikrųjų yra atvykę iš vargingesnių ne Europos šalių (pavyzdžiui, iš Turkijos, Pakistano ir Somalio).

Žvelgiant į EST 1-ojoje bangoje ir EST 7-ojoje bangoje pateiktus keturis klausimus galima teigti, kad pageidaujama migrantų tipų hierarchija buvo labai panaši abiem tiriamais laikotarpiais. 3 paveiksle pavaizduoti duomenys rodo, kad labiausiai pritariama tos pačios rasės ar etninės grupės migrantams, t. y. tokiems,

kaip ir dauguma vietinių gyventojų, o mažiausiai pritariama migrantams iš skurdėsių ne Europos šalių.

Kaip ir analizuojant klausimo, ar migrantai šalį daro geresne ar blogesne vieta gyventi atsakymus, 2002 ir 2014 metų nuostatos skirtingų migrantų tipų atžvilgiu mažai skyrėsi. Tačiau šie pokyčiai nebuvo visiškai tolygūs. Nustatytas nedidelis teigiamas pokytis sutinkant įsileisti tos pačios rasės ar etninės grupės migrantus (kaip matyti iš didesnių žalios ir geltonos spalvos segmentų stulpeliuose 3 pav.). Bendras požiūris į migrantus iš vargingesnių Europos šalių iš esmės nepasikeitė, tačiau požiūris į migrantus iš vargingesnių ne Europos

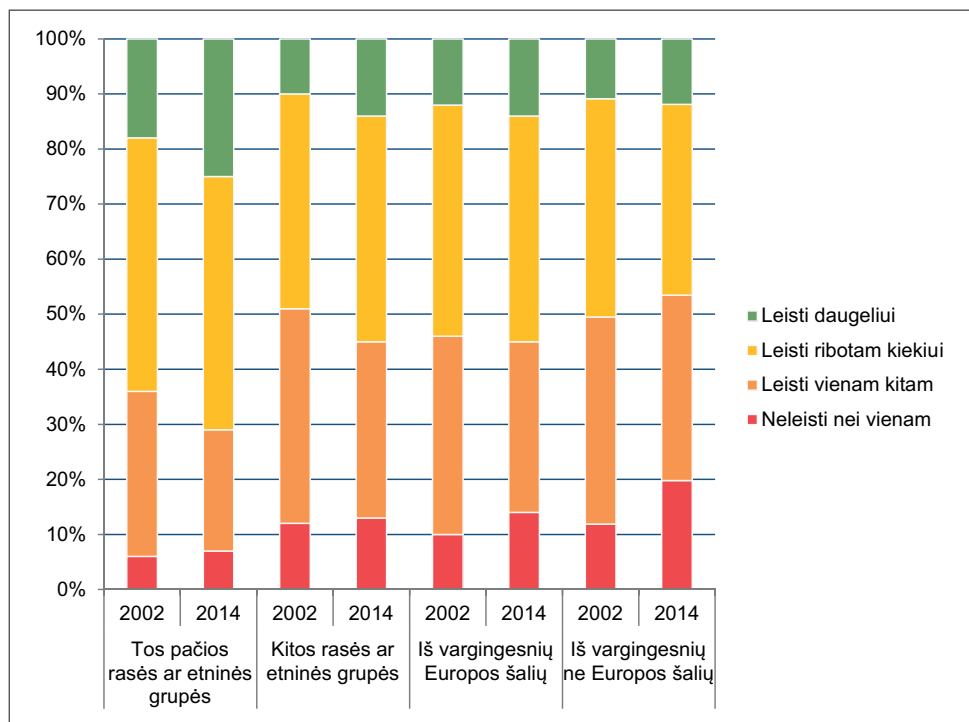
šalių pastebimai pasikeitė ir tapo labiau neigiamas. Taigi Europos visuomenių nuostatos migrantų atžvilgiu turi nemažai niuansų. Bendras stabilumas neatskleidžia prieštarų konkrečių tendencijų.

Taip pat nustatyta, kad nuostatos visų keturių migrantų tipų atžvilgiu 2014 m. tapo labiau poliarizuotos palyginti su 2002 m. Labiausiai tai išryškėjo nuostatose migrantų iš vargingesnių ne Europos šalių atžvilgiu. Europos visuomenės dalis, kuri manė, kad reikėtų **neleisti nei vienam** tokiam migrantui atvykti ir gyventi į jų šalį, padidėjo nuo 11 proc. iki 20 proc. Tačiau kartu padaugėjo (nors ir nežymiai) žmonių,

manančių, kad reikia **leisti daugeliui** tokio tipo migrantų atvykti į jų šalį ir pasilikti gyventi (nuo 11 proc. iki 12 proc.). Kitaip tariant, Europos visuomenių nuomonės migrantų atžvilgiu tampa vis skirtingesnės.

Tiesa, ne visose šalyse poliarizacija didėjo vienodai. Ji buvo gana akivaizdi daugelyje Vakarų Europos šalių, pavyzdžiui, Austrijoje, Suomijoje, Ispanijoje, Švedijoje ir Jungtinėje Karalystėje, kuriose migracija labai padidėjo. Tačiau ji taip pat nustatyta ir kai kuriose Rytų Europos šalyse, pavyzdžiui, Vengrijoje, Lenkijoje ir Slovėnijoje.

### 3 pav. Nuostatos skirtingų migrantų grupių atžvilgiu 2002 ir 2014 metais



Šaltinis: Europos socialinio tyrimo 1-oji banga, 2002 ir 7-oji banga, 2014 (visų abejose bangose dalyvavusių šalių duomenys). Analizė atlikta su visa EST respondentų imtimi. Naudoti ir dizaino, ir populiacijos dydžio svoriai. Į analizę neįtraukti atvejai, kai respondantai atsakymo nepateikė arba atsakė „nežinau“.

## Migracijos kaštai ir nauda

Buvo daug diskutuojama apie migracijos kaštus ir naudą: konkurenciją dėl darbo vietų, našą viešosioms paslaugoms ar galimą nacionalinių kultūrų dezintegraciją. Atsižvelgiant į tai, buvo užduoti klausimai, atskleidžiantys žmonių supratimą apie migracijos poveikį. Respondentų buvo prašoma atsakyti į šiuos keturis klausimus:

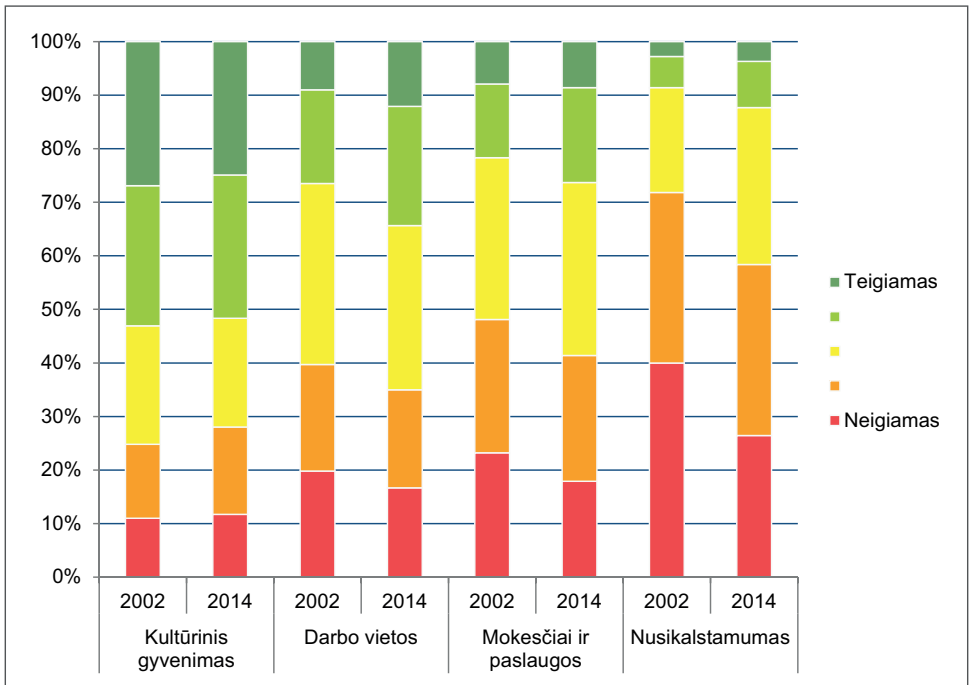
„Kaip jūs manote, ar žmonės, atvykstantys čia gyventi iš kitų šalių daugiau griauna [šalies pavadinimas] kultūrinį gyvenimą ar jį turtina?“

„O nusikalstamumo problemos [šalies pavadinimas] dėl čia atvykstančių gyventi žmonių iš kitų šalių didėja ar mažėja?“

„Dauguma žmonių, kurie atvyksta gyventi į [šalies pavadinimas] dirba ir moka mokesčius. Jie taip pat naudojami sveikatos ir socialinės apsaugos paslaugomis. Atsižvelgus į viską, ar jūs manote, kad į [šalies pavadinimas] gyventi atvykstantys žmonės pasiima daugiau nei patys įdeda, ar įdeda daugiau nei patys pasiima?“

„Ar, jūsų nuomone, žmonės, atvykstantys gyventi į [šalies pavadinimas] paprastai atima darbo vietas iš dirbančiųjų [šalies pavadinimas], ar paprastai padeda kurti naujas darbo vietas?“

4 pav. Migracijos įtakos kultūriniam gyvenimui, darbo vietoms, mokesčiams ir paslaugoms bei nusikalstamumui šalyje suvokimas 2002 ir 2014 metais



Šaltinis: Europos socialinio tyrimo 1-oji banga, 2002 ir 7-oji banga, 2014 (visų abejose bangose dalyvavusių šalių duomenys). Analizė atlikta su visa EST respondentų imtimi. Naudoti ir dizaino, ir populiacijos dydžio svoriai. Į analizę neįtraukti atvejai, kai respondentai atsakymo nepateikė arba atsakė „nežinau“.

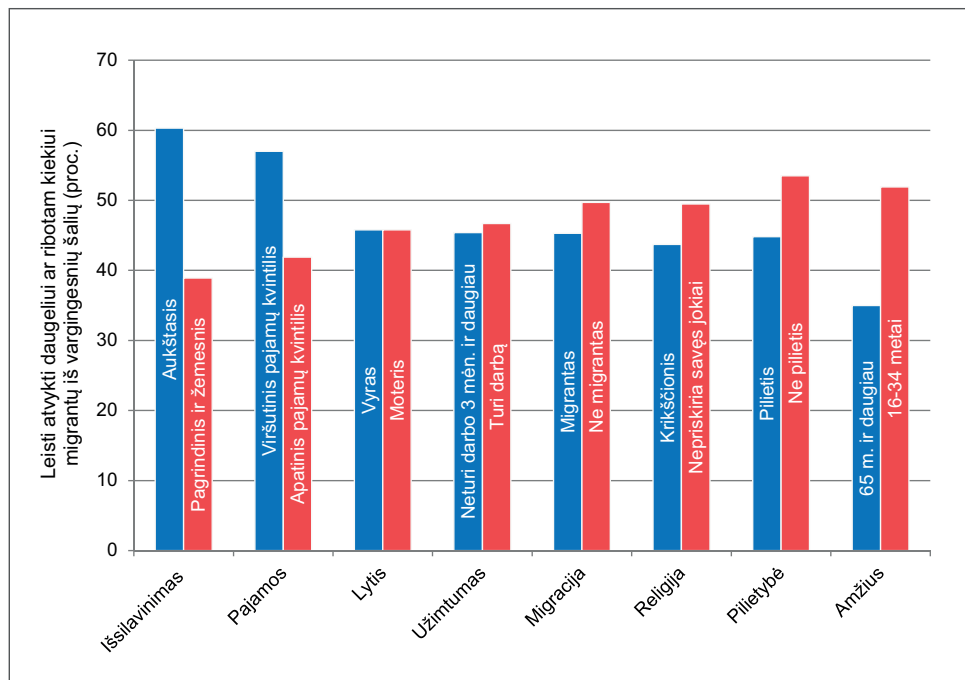


Respondentai savo atsakymus pateikė skalėje nuo 0 iki 10, kurioje 0 reiškė neigiamą požiūrį į migracijos poveikį, o 10 reiškė teigiamą požiūrį. Kadangi šie keturi, identiška suformuluoti klausimai buvo užduoti tiek pirmojoje, tiek septintojoje EST bangoje, juos buvo galima palyginti ir parodyti kaip per tiriamąjį laikotarpį pasikeitė požiūris į tuos pačius dalykus.

4 paveiksle pavaizduotas atsakymų pasiskirstymas ir pokyčiai laikui bėgant. Tam, kad paveikslas būtų lengviau suprantamas, atsakymai buvo sugrupuoti į penkias kategorijas: žalia spalva pažymėti labiausiai teigiami vertinimai, smėlio spalva pažymėti neutralūs, o raudona spalva pažymėti labiausiai neigiami vertinimai. Turint galvoje, kad diskusijose apie migraciją dominuoja ekonominiai

argumentai, kiek netikėta buvo tai, kad Europos visuomenės didžiausią neigiamą migracijos poveikį mato nusikalstamumo atžvilgiu. Kaip matyti 4 pav., suvokimas apie migracijos įtaką nusikalstamumui yra gerokai neigiamas. 2014 m. aiški dauguma respondentų (apie 60 proc.) manė, kad imigracija didina nusikalstamumą. Gana negatyvi nuomonė taip pat buvo mokesčių ir paslaugų atžvilgiu. Buvo daugiau manančių, kad migrantai pasiima daugiau nei patys įdeda (42 proc.), negu galvojančių, kad migrantai įdeda daugiau nei patys pasiima (26 proc.). Migrantų poveikį darbo vietoms žmonės vertino ne taip neigiamai, o mažiausiai neigiamai vertintas migracijos poveikis kultūrai. Tai leidžia daryti prielaidą, kad Europos visuomenės labiausiai susirūpinusios praktiniais ir neatidėliotinais

#### 5 paveikslas. Socialinių-demografinių veiksnių įtaka pritarimui leisti atvykti daugeliui ar ribotam kiekiui migrantų iš vargingesnių ne Europos šalių



Šaltinis: Europos socialinio tyrimo 7-oji banga, 2014 (visų dalyvavusių šalių duomenys).

Analizė atlikta su visa EST respondentų imtimi. Naudoti ir dizaino, ir populiacijos dydžio svoriai. Į analizę neįtraukti atvejai, kai respondentai atsakymo nepateikė arba atsakė „nežinau“.

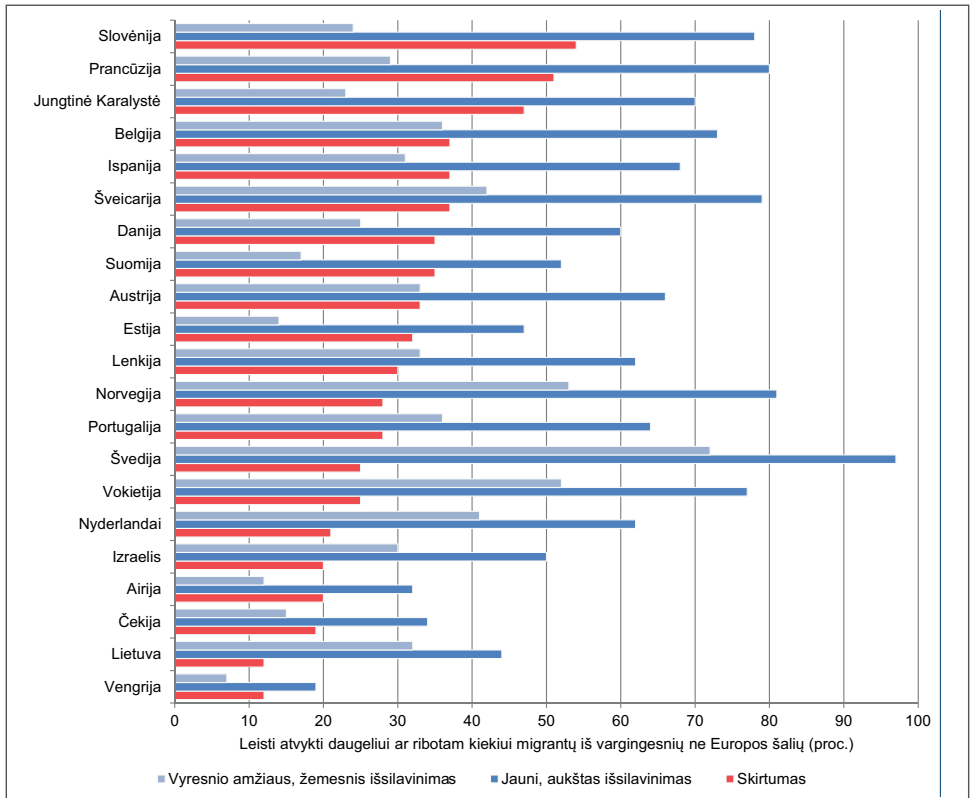
klausimais, susijusiais su nusikalstamumu ir našta viešosioms paslaugoms.

Tačiau 4 paveiksle taip pat matyti, kad laikui bėgant įvyko žymus pokytis teigiama linkme atsakinėjant į tris iš keturių klausimų. Tik migracijos poveikio kultūrai atveju matomas nedidelis pokytis neigiama linkme. Taigi nors kultūrinės problemos visuomenei ir nėra pačios svarbiausios, susirūpinimas jomis šiek tiek didėja.

Bendras susirūpinimas migracijos poveikiu buvo gana panašus visose Europos šalyse.

Kiekvienoje iš 21 šalies labiausiai neigiamai buvo suvokiamas migracijos poveikis nusikalstamumui, o mažiausiai neigiamai buvo vertinamas migracijos poveikis kultūriniam gyvenimui. Tačiau, kai kuriose šalyse buvo manoma, kad migracija turi didesnį poveikį darbo rinkai nei viešosioms paslaugoms. Tokie vertinimai užfiksuoti Lenkijoje, Portugalijoje ir Slovėnijoje – šalyse, kuriose aukštas nedarbo lygis. Kita vertus, Ispanijoje, kurioje nedarbo lygis aukščiausias iš visų šalių, vertinimai atitinka vidutines tendencijas.

**6 pav. Pritarimo migracijai iš vargingesnių ne Europos šalių skirtumai procentiniais punktais tarp jaunų, labai išsilavinusių ir vyresnio amžiaus, žemesnį išsilavinimą turinčių asmenų**



Šaltinis: Europos socialinio tyrimo 7-oji banga, 2014.

Analizė atlikta su visa EST respondentų imtimi. Šalies lygmens analizėje naudoti dizaino svoriai. Į analizę neįtraukti atvejai, kai respondentai atsakymo nepateikė arba atsakė „nežinau“.

## Skirtingų požiūrių į migraciją šalių viduje priežastys

Europos gyventojai tikrai neturi vienodo požiūrio į imigraciją ir, kaip buvo matyti 3 pav., vidinė poliarizacija gali būti didėja. Ankstesni tyrimai parodė, kad nuostatos imigracijos atžvilgiu yra glaudžiai susijusios su amžiumi, išsilavinimo lygiu ir ekonomine padėtimi.<sup>xi</sup>

EST 7-osios bangos išvados tai patvirtina. 5 paveiksle lyginami skirtingų socialinių charakteristikų ir visuomeninės padėties respondentų požiūriai. Pagrindinis dėmesys sutelktas ties jų požiūrių į migrantus iš vargingesnių ne Europos šalių, tačiau panašios nuostatos egzistuoja ir kitų grupių atžvilgiu.

Kaip matyti 5 paveiksle, didžiausias poliarizacijos laipsnis yra tarp labai išsilavinusių (aukštasis išsilavinimas) ir mažiau išsilavinusių asmenų (pagrindinis ir žemesnis išsilavinimas), tarp kurių yra 21 procentinio punkto skirtumas. Antras svarbiausias veiksnys yra amžius – jaunesni asmenys imigraciją vertina palankiau nei vyresni. Trečias veiksnys yra pajamos, kur skirtumas tarp viršutinio ir apatinio kvintilio (penktadalio) yra 15 procentinių punktų.<sup>xii</sup>

Skirtumai tarp vyrų ir moterų, krikščionių ir nepriskiriančių savęs jokiai religijai, migrantų ir ne migrantų yra santykinai maži. Vis dėlto, egzistuoja gana didelis vertinimų skirtumas tarp piliečių ir ne piliečių. Tai greičiausiai reiškia, kad ne piliečių požiūris kosmopolitiškesnis.

Tikėtina, kad tokias socialines skirtis lemia skirtingi mechanizmai. Gali būti (tačiau negalima tvirtinti), kad kartų skirtumai lemia didelius

skirtumus tarp amžiaus grupių – kartos, kurios užaugo prieš masinę migraciją į Vakarų šalis yra negatyviau nusiteikusios nei jaunesnes kartos, kurioms įvairovė visada buvo jų gyvenimiškos patirties dalis. Tikėtina, kad nustatytus amžiaus skirtumus labiausiai lemia skirtingos socialinės patirtys, o ne pats senėjimas. Ir priešingai, išsilavinimo ir pajamų skirtumai gali suponuoti tai, kad žemesnį išsilavinimą ir mažesnes pajamas turintys asmenys jaučia atitinkamai didesnę kultūrinę ir ekonominę grėsmę.

Šių socialinių skirčių gilumas labai skiriasi Europos šalyse. Siekiant iširti šias skirtis, buvo palyginti pritarimo migracijai iš vargingesnių ne Europos šalių skirtumai tarp jaunų išsilavinusių ir vyresnių, žemesnį išsilavinimą turinčių žmonių. 6 paveiksle pateikiami skirtumai tarp šalių.<sup>xiii</sup>

Galima matyti, kad poliarizacijos laipsnis labai skiriasi tarp šalių. Pavyzdžiui, Jungtinėje Karalystėje ir Prancūzijoje skirtumas yra maždaug 50 procentinių punktų, o Vengrijoje, Lietuvoje ir Čekijoje – tik 20 ar mažiau punktų. Poliarizacijos mastas yra mažiausias tokiose šalyse kaip Vengrija, kuriose, kaip matyti iš 1 pav., imigracija vertinama nepalankiausiai. Tačiau keliose šalyse, kurios apskritai imigraciją vertina gana palankiai, pavyzdžiui, Danijoje ir Suomijoje, taip pat egzistuoja nemaži socialiniai ir ekonominiai nuostatų skirtumai. Tai leidžia daryti prielaidą, kad imigracijos problemos gali būti politiškai skaldančios tiek Šiaurės, tiek Vakarų Europos šalyse, pavyzdžiui, Jungtinėje Karalystėje ir Prancūzijoje.

## Išvados

Remiantis ankstesniais, EST 1-osios bangos tyrimais, pastebimi gana dideli Europos gyventojų nuostatų imigracijos atžvilgiu skirtumai. Taigi, nors atsakymai į klausimą, ar šalis tapo geresnė ar blogesnė vieta gyventi dėl imigracijos, apskritai, rodo gana neutralų požiūrį 2014 metais, kaip ir 2002 metais, tačiau egzistuoja takoskyra tarp Šiaurės ir Vakarų Europos bei Pietų ir Rytų Europos šalių. Pastarosiose fiksuojama daugiau neigiamų vertinimų.

Nors nuostatos kai kuriose šalyse nežymiai pasislinko teigiama linkme, bendras visuomenės požiūris yra gana stabilus. Vis dėlto, šis bendras stabilumas slepia kelias prieštaringas tendencijas, susijusias su požiūriu į konkrečias migrantų grupes. Pavyzdžiui, Europos gyventojai pradėjo šiek tiek palankiau vertinti tos pačios rasės ar etninės grupės migrantus, kaip ir dauguma vietinių gyventojų. Tačiau akivaizdu, kad tuo pat metu europiečiai tapo ne tokie palankūs migrantų iš vargingesnių ne Europos šalių atžvilgiu (kurie, visų pirma, yra viena iš mažiausiai pageidaujamų migrantų grupių).

Taip pat pastebimi nevienodi migracijos kaštų ir naudos vertinimų pokyčiai. Atsižvelgus į viską, migracijos pasekmės nusikalstamumui ir viešosioms paslaugoms yra vertinamos

neigiamai, nors nerimas dėl šių problemų šiek tiek sumažėjo laikotarpiu nuo 2002 iki 2014 metų. Tuo pat metu migracijos poveikio šalies kultūriniam gyvenimui suvokimas tapo šiek tiek labiau neigiamas.

Taip pat nustatyta tam tikrų požymių rodančių, kad Europos visuomenėse didėja poliarizacija. Tai ypač išryškina faktas, kad Europoje padaugėjo ir gyventojų manančių, kad reikėtų neleisti atvykti **nei vienam** migrantui iš vargingesnių ne Europos šalių, ir gyventojų, kurie mano, kad reikėtų **leisti daugeliui** tokių migrantų atvykti. Tikėtina, kad tokia poliarizacija nustebino politikos formuotojus ir prisidėjo prie to, kad tapo sunkiau valdyti Europos visuomenės lūkesčius.

Politikos formuotojus taip pat gali nustebinti tai, kad Europos gyventojai akcentuoja neigiamą migracijos poveikį nusikalstamumui ir viešosioms paslaugoms. Daugelyje viešų diskusijų daugiausia dėmesio buvo skiriama bendram ekonominiam migracijos poveikiui, tačiau galbūt Europos gyventojams labiau rūpi kasdieniai praktiniai migracijos padariniai, turintys tiesioginės įtakos jų kasdieniam gyvenimui nei platesnės, tačiau labiau nutolusios problemos.

## Išnašos

<sup>i</sup> Duomenų šaltiniai:

EST 1-oji banga: Europos socialinio tyrimo 1-osios bangos duomenys (2002), 6.4 duomenų leidimas. Norvegijos mokslinių duomenų centras, EST EMTIK Duomenų archyvas ir EST duomenų platintojas.

EST 7-oji banga: Europos socialinio tyrimo 7-osios bangos duomenys (2002), 2.0 duomenų leidimas. Norvegijos mokslinių duomenų centras, EST EMTIK Duomenų archyvas ir EST duomenų platintojas.

<sup>ii</sup> EST 7-osios bangos lauko darbai taip pat buvo įgyvendinti Latvijoje, tačiau dėl duomenų rinkimo ir deponavimo vėlavimo, galutiniai duomenys rengiant šį svarbiausių rezultatų leidinį nebuvo prieinami.

<sup>iii</sup> Daugiau informacijos apie EST galite rasti [www.europeansocialsurvey.org](http://www.europeansocialsurvey.org), pavyzdžiui, apie dalyvaujančias šalis, imčių dydžius, klausimynus ir atsakymų grįžtamumą. Tikslias klausimų formuluotes galima rasti čia: Europos socialinis tyrimas (2002). EST 1-osios bangos bazinis klausimynas. Londonas: EST EMTIK buveinė, Lyginamųjų socialinių tyrimų centras, Londono Sičio universitetas ir Europos socialinis tyrimas (2014). EST 7-osios bangos bazinis klausimynas. Londonas: EST EMTIK buveinė, Lyginamųjų socialinių tyrimų centras, Londono Sičio universitetas.

<sup>iv</sup> Estija ir Lietuva nedalyvavo EST 1-ojoje bangoje, todėl šių šalių rezultatų palyginti nebuvo įmanoma.

<sup>v</sup> EBPO pateikia duomenis, rodančius kaip daugelyje EST šalių per dešimtmetį, nuo 2003 m. iki 2013 m. (arba trumpesniais periodais), kito užsienyje gimusių gyventojų skaičius. Šis skaičius mažėjo tik Izraelyje. Austrijoje, Belgijoje, Danijoje, Suomijoje, Vengrijoje, Airijoje, Norvegijoje, Slovėnijoje, Ispanijoje, Švedijoje ir Jungtinėje Karalystėje tokių gyventojų padaugėjo net 20 ir daugiau proc., o Prancūzijoje, Vokietijoje, Nyderlanduose ir Šveicarijoje tokių gyventojų padaugėjo nedaug. Žr. OECD, International Migration Outlook 2015, Statistical Annex, Table B4.

<sup>vi</sup> Analizė atlikta su pilna EST respondentų imtimi. EST dizaino svoriai buvo naudojami atliekant atskirų šalių analizę, o analizuojant šalių grupes buvo naudojami jungtiniai dizaino ir populiacijos dydžio svoriai, kad šalių svoris rezultatuose būtų proporcingas jų dydžiui. Į analizę neįtraukti atvejai, kai respondentai atsakymo nepateikė arba atsakė „nežinau“.

<sup>vii</sup> Vengrijos, Airijos, Izraelio ir Slovėnijos pokyčių vidurkiai tarp EST 1-osios ir 7-osios bangos nebuvo statistiškai reikšmingi.

<sup>viii</sup> Žr. pvz. Sides, John and Jack Citrin (2007) European opinion about immigration: the role of identities, interests and information. *British Journal of Political Science* 37: 477–504; Semyonov, Moshe, Rebeca Raijman and Anastasia Gorodzeisky (2008) Foreigners' impact on European Societies: public views and perceptions in a cross-national comparative perspective. *International Journal of Comparative Sociology* 49: 5–29.

<sup>ix</sup> Žr. pvz. Pettigrew, Thomas F. and Linda R. Tropp (2008) How does intergroup contact reduce prejudice? *European Journal of Social Psychology* 38: 922–934; Schlueter, Elmar and Ulrich Wagner (2008) Regional differences matter: examining the dual influence of the regional size of the immigrant population on derogation of immigrants in Europe. *International Journal of Comparative Sociology* 49: 153–173.

<sup>x</sup> Skalė buvo susiaurinta iki penkių kategorijų sujungiant 0, 1 ir 2 vertinimo balus originalioje skalėje; 3 ir 4 balus; 6 ir 7 balus; 8, 9 ir 10 balų. 5 balų vertinimai originalioje skalėje palikti kaip atskira vidurinė kategorija.

<sup>xi</sup> Žr. pvz. Kunovich, Robert M. (2004) Social structural position and prejudice: an exploration of cross-national differences in regression slopes. *Social Science Research* 33: 20–44. Semyonov, Moshe, Rebeca Rajzman and Anastasia Gorodzeisky (2008) Foreigners' impact on European Societies: public views and perceptions in a cross-national comparative perspective. *International Journal of Comparative Sociology* 49: 5–29.

<sup>xii</sup> Atliekant daugialypę analizę, kuri leidžia nustatyti atskirą tam tikrų socialinių ir demografinių charakteristikų poveikį kitoms charakteristikoms nekintant, pajamų veiksnio poveikis žymiai sumažėjo, o išsilavinimo ir amžiaus poveikis išliko nepakitęs. Paminėtina, kad daug EST respondentų neatsakė į klausimą apie namų ūkio pajamas (daugiau kaip 20 proc. Austrijoje, Čekijoje, Vengrijoje, Airijoje, Izraelyje, Lietuvoje, Lenkijoje, Slovėnijoje ir Ispanijoje).

<sup>xiii</sup> Jaunų, labai išsilavinusių ir vyresnių, prasčiau išsilavinusių asmenų kategorijos buvo sudarytos naudojant 5 pav. pateiktus apibrėžimus. Jaunais yra laikomi 34 metų ar jaunesni, o vyresnio amžiaus – 65 metų ir vyresni asmenys. Labai išsilavinę asmenys yra aukštųjų mokyklų absolventai, o prasčiau išsilavinę yra įgiję vidurinį ar žemesnį išsilavinimą. Priklausomas kintamasis, lygiai kaip ir 5 pav., yra respondentų, atsakiusių, kad reikia leisti atvykti daugeliui ar ribotam kiekiui imigrantų iš vargingesnių šalių už Europos ribų, procentas. Paminėtina, kad kai kuriose šalyse, pavyzdžiui Slovėnijoje, bendroje imtyje jaunų, aukštą išsilavinimą turinčių respondentų skaičius yra gana mažas, todėl pasikliautini intervalai yra gana platūs. Taigi, reiktų labai atsargiai daryti išvadas apie atskiras šalis.



# Apie EST

Europos socialinis tyrimas yra Europos mokslinių tyrimų infrastruktūros konsorciumas (EST EMTIK), kuris teikia atvirą prieigą prie tarptautinių duomenų apie visuomenės nuostattų ir elgsenos raidą laike.

EST yra akademinis požiūriu grįstas tyrimas, vykdomas visoje Europoje nuo 2001 metų. Tyrimo duomenų rinkiniai apima beveik 350 000 interviu, atliktų kas dvejus metus apklausiant skirtingus žmones iš skerspjūvio imties. Tyrime matuojamos daugiau nei trisdešimtys šalių įvairialypių populiacijų nuostatos, įsitikinimai ir elgsenos modeliai.

## EST temos:

- Pasitikėjimas institucijomis
- Politinis dalyvavimas
- Sociopolitinės vertybės
- Moralinės ir socialinės vertybės
- Socialinis kapitalas
- Socialinė atskirtis
- Tautinis, etinis ir religinis tapatumas
- Gerbūvis, sveikata ir saugumas
- Demografinė sudėtis
- Išsilavinimas ir užimtumas
- Finansinė padėtis
- Namų ūkio padėtis
- Požiūriai į gerovę
- Pasitikėjimas baudžiamuoju teisingumu
- Diskriminacijos dėl amžiaus raiška ir patirtys
- Pilietiškumas, dalyvavimas ir demokratija
- Imigracija
- Šeima, darbas ir gerovė
- Ekonominė moralė
- Gyvenimo ciklo organizavimas

Daugiau apie EST EMTIK ir prieigą prie jo duomenų žr. [www.europeansocialsurvey.org](http://www.europeansocialsurvey.org)

Daugiau apie europinio lygmenį tyrimų gerbūvio tyrimus galima rasti specialiai sukurtame EST tinklalapyje: [www.esswellbeingmatters.org](http://www.esswellbeingmatters.org)

Sekite EST naujienas „Facebook“ @EuropeanSocialSurvey

Sekite EST naujienas „Twitter“ @ESS\_Survey



Šį leidinį finansavo Europos Sąjungos bendroji mokslinių tyrimų ir inovacijų programa „Horizontas 2020“, paramos sutarties Nr. 676166.

Leidinį išleido EST EMTIK  
Lyginamųjų socialinių tyrimų centras  
Londono Sičio universitetas  
Northampton Square, Londonas  
EC1V 0HB  
Jungtinė Karalystė

2016 m. spalio

2013 m. EST buvo suteiktas Europos mokslinių tyrimų infrastruktūrų konsorciumo (EMTIK) statusas. Vykdamas 7-ąją bangą EST EMTIK sudarė 14 šalių narių ir 2 šalis stebėtojos.

### Nariai:

Austrija, Belgija, Čekija, Estija, Prancūzija, Vokietija, Airija, Lietuva, Nyderlandai, Lenkija, Portugalija, Slovėnija, Švedija, Jungtinė Karalystė.

### Stebėtojai:

Norvegija, Šveicarija.

### Kiti dalyviai:

Danija, Suomija, Vengrija, Izraelis, Latvija, Slovakija, Ispanija.

Tarptautinės patariamiosios EST EMTIK Generalinės Asamblėjos grupės yra Metodų patariamoji taryba, Mokslinė patariamoji taryba ir Finansų komitetas.

EST EMTIK buveinė, kurioje reziduoja jo direktorius (Rory Fitzgerald), yra Londono Sičio universitete Jungtinėje Karalystėje.

EST EMTIK Centrinę mokslinę grupę sudaro GESIS - Leibnizo socialinių mokslų institutas, Vokietija; Katalikiškasis Liuvėno universitetas, Belgija; NSD - Norvegijos mokslinių duomenų centras, Norvegija; SCP - Nyderlandų socialinių tyrimų institutas, Nyderlandai; Pompeu Fabra universitetas, Ispanija; Liublianos universitetas, Slovėnija.

Nacionaliniame koordinatorių forume dalyvauja EST nacionaliniai koordinatoriai iš visų tyrimo šalių.

Europos socialinį tyrimą Lietuvoje įgyvendina Kauno technologijos universitetas, Lietuvos Respublikos švietimo ir mokslo ministerija yra nacionalinis atstovas EST EMTIK.

