

დამოკიდებულება იმიგრაციის მიმართ და მისი წინაპირობები:

ევროპის სოციალური კვლევის (ESS)
მე-7 რაუნდის ძირითადი შედეგები

ESS-ის
შედეგების
სერია

გამოცემა

7

ევროპის სოციალური კვლევის მონაცემებსა და დოკუმენტაციაზე ხელმისაწვდომობა

ევროპის სოციალური კვლევის ევროპის კვლევითი ინფრასტრუქტურის კონსორციუმი (ESS ERIC) უზრუნველყოფს ღია წვდომას თავის ყველა მონაცემსა და დოკუმენტაციაზე. მათი ნახვა და ჩამოტვირთვა შესაძლებელია ვებგვერდიდან www.europeansocialsurvey.org.

ღია წვდომის უზრუნველსაყოფად და მზარდი მონაცემთა ბაზის თავისუფლად გამოსაყენებლად შემუშავდა სპეციალური ინციატივები, როგორებიცაა EduNet და NESSTAR; ორივე მათგანი ხელმისაწვდომია ESS-ის ვებგვერდის საშუალებით.

EduNet

ESS-ის ელექტრონული სწავლების ინსტრუმენტები

შემუშავდა უმაღლესი განათლების მიზნებისთვის და პრაქტიკული მაგალითებისა და საგარჯიშოების საშუალებით ეხმარება მომხმარებლებს მთელი კვლევითი პროცესის განმავლობაში, თეორიული საკითხის დასაბუთებლად სტატისტიკური შედეგების ინტერპრეტაციამდე. ამ ეტაპზე ხელმისაწვდომია ESS-ის მონაცემები ათი თემის გარშემო.

NESSTAR

ESS-ის ონლაინ ანალიზის პაკეტი იყენებს NESSTAR ონლაინ მონაცემთა ანალიზის ინსტრუმენტს. NESSTAR-ის თანამდევნი დოკუმენტაცია განთავსებულია ნორვეგიის სოციალური მეცნიერებების მონაცემთა მომსახურების ვებგვერდზე (www.nesstar.com).

ევროპის სოციალური კვლევა ერთგვარი ტელესკოპია სოციალური მეცნიერებისთვის და საშუალებას აძლევს მათ, გააყვარონ ევროპის მოსახლეობის დამოკიდებულება. ESS-ის მიერ შეგროვებული კონსენსუსული მონაცემები და მეცნიერების მიერ გაკეთებული შესაბამისი დეტალური ანალიზი ხაზს უსვამს ევროპული ქვეყნების განსხვავებებსა და მსგავსებებს, და ქმნის კონტექსტს ცალკეული ქვეყნის შედეგების გასაზრებლად.

წინამდებარე ანგარიში მოიცავს ESS-ის მე-7 რაუნდის ძირითად შედეგებს და ნათულს ჰყვებს ერთ-ერთ მნიშვნელოვან საკითხს, რომელიც ყველაზე ხშირად წარმოადგენს მკვლევართა ინტერესის სფეროს: დამოკიდებულება იმიგრაციის მიმართ. კვლევა შემუშავდა იმიგრაციის შესახებ ESS-ის პირველ

რაუნდზე დაყრდნობით და მასში განმეორებულია კონკრეტული კითხვები, რაც 2002 და 2014 წლების ერთმანეთთან შედარების საშუალებას იძლევა. 2014 წლის მოდული ასევე მოიცავს ახალ ცნებებსა და დეტალურ კითხვებს მიგრანტთა კონკრეტული ჯგუფების შესახებ.

დარწმუნებული ვარ, ეს მოდული მნიშვნელოვან ყურადღებას მიიპყრობს როგორც აკადემიის შიგნით, ისე მის გარეთ. მოუთმენლად ველოდები ამ სამუშაოზე დაყრდნობით მომზადებულ სტატიებს, წიგნის თავებს, პრეზენტაციებსა და პრესის მიმოხილვას, და მათ გარშემო გამართულ დებატებს.

რორი ფიცჯერალდი
ESS ERIC დირექტორი
ლონდონის უნივერსიტეტი (დიდი ბრიტანეთი)

წინამდებარე გამოცემის ავტორები:

ენტონი ჰიითი, სოციოლოგიის პროფესორი, სოციალური კვლევის ცენტრი, ნუფილდის კოლეჯი, ოქსფორდის უნივერსიტეტი;

ლინდსი რიჩარდსი, პოსტდოქტორ მკვლევარი, სოციალური კვლევის ცენტრი, ნუფილდის კოლეჯი, ოქსფორდის უნივერსიტეტი;

მოდულის „დამოკიდებულება იმიგრაციის მიმართ და მისი წინაპირობები“ კითხვარზე მუშაობდნენ: ელდად დავიდოვი, სოციოლოგიის პროფესორი, ციურხის უნივერსიტეტი, შვეიცარია; რობერტ ფორდი, პოლიტიკური მეცნიერებათა პროფესორი, მანჩესტერის უნივერსიტეტი, დიდი ბრიტანეთი;

ევა გრინი, უფროსი ლექტორი, სოციალური ფსიქოლოგიის დეპარტამენტი, ლოზანის უნივერსიტეტი, შვეიცარია;

ელის რამოსი, მკვლევარი, სოციალურ მეცნიერებათა ინსტიტუტი, ლისაბონის უნივერსიტეტი, პორტუგალია;

პიტერ შმიდტი, პოლიტიკურ მეცნიერებათა პროფესორი, იუსტუს-ლიბიგის უნივერსიტეტი, გისენი, გერმანია;

გარდა ამისა, მოდულის შემუშავებაში მონაწილეობა მიიღეს ESS-ის ძირითად მკვლევართა ჯგუფის წევრებმა: სარა ზატემ, ბრიტა დორერმა, რორი ფიცჯერალდმა, ივეტ პრესტაგამა, სალი უიდოპმა, ლიზი უინსტონმა და დიანა ზავალა-როხასმა.

ენტონი ჰითი და ლინდსი რიჩარდსი სოციალური კვლევის ცენტრი, ნუფილდის კოლეჯი, ოქსფორდი

Anthony Heath and Lindsay Richards

შესავალი

მიგრაცია დღემდე ევროპის ერთ-ერთი ყველაზე მნიშვნელოვანი პოლიტიკური საკითხია. ბევრ ქვეყანაში ამომრჩევლები მიიჩნევენ, რომ მიგრაცია მათი ქვეყნის წინაშე მდგარი ერთ-ერთი ყველაზე რთული გამოწვევაა; „რადიკალ-მემარჯვენე“ პოლიტიკური პარტიები კი, რომლებიც მიგრაციას ეწინააღმდეგებიან, დიდ მხარდაჭერას პოულობენ სხვადასხვა ქვეყანაში. სავარაუდოდ, ეს საკითხი მომავალშიც არ დაკარგავს მნიშვნელობას, თუ გავითვალისწინებთ დასავლეთ ევროპის ქვეყნებში სამუშაო მიგრაციის მაღალ დონესა და მუდმივ ზეწოლას მსოფლიოს სხვადასხვა საომარი ზონიდან ლტოლვილთა და თავშესაფრის მაძიებელთა მიღების შესახებ.

ამ საკითხის შესახებ უფრო დეტალური ინფორმაციის მისაღებად ევროპის სოციალური კვლევის (ESS) მე-7 რაუნდი (2014) შეიცავდა იმ კონკრეტული კითხვების მოდულს, რომლებიც მიგრაციასთან დაკავშირებული საზოგადოებრივი აზრის სხვადასხვა ასპექტის კვლევისთვისაა საჭირო. ESS მსოფლიოში ყველაზე მაღალი დონის კროსნაციონალური კვლევითი პროგრამაა, რომელიც მთელი ევროპის მასშტაბით ატარებს რეპრეზენტაციულ გამოკითხვებს მაღალპროფესიული მეთოდოლოგიური სტანდარტებით. შესაბამისად, აღნიშნული მოდულიც სანდო მონაცემებს შეიცავს მონაწილე ქვეყნებში მიგრაციის მხარდაჭერის ან წინააღმდეგობის შესახებ. ეს რაუნდი მეტწილად იმეორებს დაახლოებით ათი წლის წინ ჩატარებულ ESS-ის კვლევის კითხვებს (2002). ეს კი ნიშნავს, რომ საშუალება გვაქვს, დროის დინამიკაში ვნახოთ ცვლილებები მიგრაციის მიმართ დამოკიდებულებაში და სხვადასხვა ევროპული ქვეყნის მონაცემები ერთმანეთს შევადაროთ.¹

მე-7 რაუნდის მოდულის კითხვები ეხებოდა იმ მნიშვნელოვან დებატებს, რომლებიც მიგრაციისადმი საზოგადოების დამოკიდებულებისა და აღქმის გამომწვევი წყაროების/მიზეზების შესახებ მიმდინარეობს. გარდა მიგრაციის მხარდაჭერის ან წინააღმდეგობის ზოგადი დონის განსაზღვრისა,

ეს მოდული საშუალებას გვაძლევს, ვიკვილოთ დამოკიდებულება მიგრანტთა სხვადასხვა ჯგუფის მიმართ, მათი მიღების ან არმიღების გამოიწვევი კრიტერიუმები, მიგრანტთა თემებთან კონტაქტის დონე, დამოკიდებულება მიგრაციის თანამდევი დანახარჯებისა და სარგებლის მიმართ და ამ დამოკიდებულების გამომწვევი ძირითადი მიზეზები.

წარმოგიდგინთ ამ კითხვების ძირითად მიგნებებს, კერძოდ: მიგრაციის მხარდაჭერის ან მისი ნაკლებობის ზოგადი დონე; ევროპის სხვადასხვა ქვეყანაში გამოვლენილი განსხვავებები მიგრაციის მიმართ დამოკიდებულებაში; აქეთ თუ არა ევროპელებს მიგრანტთა სხვადასხვა ტიპის მიმართ განსხვავებული დამოკიდებულება; დამოკიდებულება მიგრაციის თანამდევი დანახარჯებისა და სარგებლის მიმართ; და ევროპის ქვეყნებს შორის პოლარიზაციის ხარისხი. გაითვალისწინეთ, რომ ამ მოდულის საველე სამუშაოები ჩატარდა ლტოლვილთა კრიზისამდე, რომელიც სირიის კონფლიქტმა გამოიწვია. მოდულის შემუშავების პერიოდში ლტოლვილთა რაოდენობა მალიან დაბალი იყო და შესაბამისად, გადაწყდა, რომ კითხვარში ამ საკითხის შესახებ მხოლოდ ერთი კითხვა ჩადებულიყო. ამ მიზეზების გამო წინამდებარე ანგარიშში არ ვეხებით დამოკიდებულებას ლტოლვილთა მიმართ.

ESS-ის მე-7 რაუნდის მონაცემები ხელმისაწვდომია 21 ქვეყნისთვის: ავსტრია, ბელგია, ჩეხეთი, დანია, ესტონეთი, ფინეთი, საფრანგეთი, გერმანია, უნგრეთი, ირლანდია, ისრაელი, ლიტვა, ნიდერლანდები, ნორვეგია, პოლონეთი, პორტუგალია, სლოვენია, ესპანეთი, შვედეთი, შვეიცარია და დიდი ბრიტანეთი. თითქმის ყველა ეს ქვეყანა (გარდა ესტონეთისა და ლიტვისა) მონაწილეობდა ESS-ის პირველ რაუნდშიც.² 21 ქვეყნის მასშტაბით ჩატარდა დაახლოებით 40,000 პირისპირ ინტერვიუ. კითხვარები ითარგმნა, ხოლო საველე სამუშაოები წარმართა ESS-ის ძირითადი სამეცნიერო გუნდის მკაცრი მეთვალყურეობით.³

მიგრაციის მხარდაჭერის ხარისხი

დასაწყისისთვის შევარჩიეთ შემავალზელი საკითხი, რომელიც საშუალებას გვაძლევს, მიმოვიხილოთ იმიგრაციის მხარდაჭერის ხარისხი და 21 ქვეყნის განმასხვავებელი ნიშნები ამ მიმართულებით. წარმოგიდგინებ მომდევნო კითხვის პასუხების შეჯამებას:

იქცა თუ არა [ქვეყანა] უარეს ან უკეთეს საცხოვრებელ ადგილად სხვა ქვეყნებიდან მიგრირებული ხალხის გამო?

რესპონდენტები პასუხს 10-ბალიან სკალაზე სცემდნენ, სადაც 0 ნიშნავდა „უარესი ადგილი საცხოვრებლად“ და 10 ნიშნავდა „უკეთესი ადგილი საცხოვრებლად“. აღნიშნული კითხვა დაისვა იდენტური ფორმით ESS-ის პირველ და მეშვიდე რაუნდებში, რამაც საშუალება მოგვცა, იმიგრაციის მხარდაჭერა დროით ჩარჩოში გვეჩვენა.^{iv}

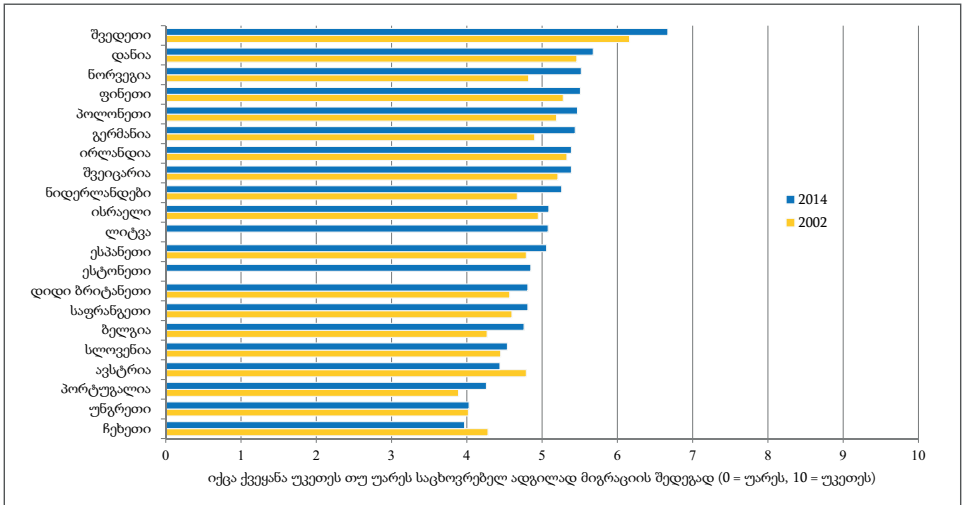
იმის გავითვალისწინებთ, რომ 2002^v წლიდან იმიგრაციის დონემ ბევრ ქვეყანაში იმატა, ხოლო ამ საკითხის შესახებ პოლიტიკური დებატები გაცხოველდა, ველოდით, რომ იმიგრაციის მიმართ

დამოკიდებულება გაუარესდებოდა. თუმცა ეს ასე არ აღმოჩნდა. როგორც დიაგრამა 1-იდან ჩანს, ევროპელს ოდნავ უფრო პოზიტიური დამოკიდებულება აქვთ, და არა ნეგატიური, მათ საზოგადოებებზე მიგრაციის ეფექტის მიმართ.^{vi}

2002 წელს აზრთა ბალანსი ოდნავ ნეგატიური იყო: 13 ქვეყნის საშუალო ქულა 5-ზე ნაკლები იყო (სკალის შუა წერტილი). თუმცა 2014 წელს ამ ქვეყნებიდან ოთხმა პოზიტიური დამოკიდებულების ჯგუფში გადაინაცვლა 5-ზე მეტი საშუალო ქულით; მხოლოდ ორ ქვეყანაში (ავსტრიასა და ჩეხეთში) დაიწია მხარდაჭერის ხარისხმა. უფრო ზუსტად რომ ვთქვათ, ქვეყნების უმეტესობაში დამოკიდებულებაში ძალიან მცირე ცვლილებები შეიმჩნეოდა და ზოგ შემთხვევაში სტატისტიკური მნიშვნელობაც კი არ ჰქონდა.^{vii} შესაბამისად, ძირითადი მიგნებაა ის, რომ იმიგრაციის მიმართ სტაბილური დამოკიდებულება ვლინდება და არა ცვლილებები.

დროით პერსპექტივაში შესამჩნევია სტაბილურობა აღნიშნა სხვადასხვა ქვეყნის პოზიციებს შორის: 2002 და 2014 წლებში ყველაზე პოზიტიური

დიაგრამა 1. გახდა თუ არა ქვეყანა უკეთესი ან უარესი ადგილი საცხოვრებლად მიგრაციის გამო. 2002 და 2014 წლების შეფასებები.



წყარო: ევროპის სოციალური კვლევა, რაუნდი 1, 2002 და რაუნდი 7, 2014

დამოკიდებულება გამოვლინდა შედეგებში, დანიასა და ფინეთში, ხოლო ყველაზე უარყოფითი - ჩეხეთში, უნგრეთსა და პორტუგალიაში. ზოგიერთ ქვეყანას ორივე წელს ერთნაირი საშუალო დამოკიდებულება ჰქონდა, კერძოდ გერმანიას, ნიდერლანდებსა და ესპანეთს. საფრანგეთი და დიდი ბრიტანეთი ორივე წელს შედარებით უარყოფით დამოკიდებულებას ავლენდნენ. იმიგრაციის მიმართ სკანდინავიური ქვეყნების ყველაზე პოზიტიური და ადმოსავლეთევროპული ქვეყნების ნეგატიური დამოკიდებულება სხვა კვლევებითაც დასტურდება.¹³ თუმცა ამ განზოგადებებს შორის მნიშვნელოვანი გამონაკლისებიც დაფიქსირდა, მაგალითად, პოლონეთი, ადმოსავლეთევროპული ქვეყანა, შედარებით დადებით დამოკიდებულებას ავლენს იმიგრაციის მიმართ.

იმიგრაციის მიმართ სტაბილური დამოკიდებულება საკმაოდ გასაოცარია. შეიძლება, აქ ურთიერთსაპირისპირო საკითხები მუშაობს. ერთი მხრივ, მიგრანტების შემოდინება, შესაძლოა, ზრდის საშუალო და საცხოვრებელ კონკურენციას, რაც შეიძლება ნეგატიურ დამოკიდებულებას იწვევდეს. მეორე მხრივ, მიგრანტი მოსახლეობის რაოდენობის ზრდა ნიშნავს, რომ ხალხსაც უფრო მეტი კონტაქტი აქვს მათთან და მათ შეილებთან. სხვადასხვა კვლევამ აჩვენა, რომ კონტაქტი ხელს უწყობს პოზიტიური დამოკიდებულების ჩამოყალიბებას.¹⁴

დიაგრამა 1-ზე წარმოდგენილი ზოგადი სტაბილურობა, შეიძლება, ურთიერთსაპირისპირო ტრენდებსაც შეიცავდეს. მაგალითად, თუ ზოგადი საშუალო მაჩვენებელი ოდნავ შეიცვალა, ეს შესაძლოა ნიშნავდეს, რომ ევროპული საზოგადოება უფრო პოლარიზებული გახდა დროის განმავლობაში - ზოგს (უფრო მყარი ეკონომიკური მდგომარეობის მქონეს) უფრო პოზიტიური დამოკიდებულება ჩამოუყალიბდა, ზოგს კი (უფრო მეტად მოწყვლად მდგომარეობაში მყოფს) - უფრო ნეგატიური. ასევე შესაძლებელია, რომ დამოკიდებულება მიგრანტთა ზოგი ტიპის მიმართ გაუმჯობესდა, ზოგის მიმართ კი გაუარესდა. ამ საკითხებს შემდეგ თავში მიმოვიხილავთ.

მიგრანტთა მისაღები ტიპები

დასავლეთის ბევრ ქვეყანაში არსებობს აზრთა სხვადასხვაობა არა მხოლოდ მიგრაციის დონეების, არამედ მიგრანტთა სხვადასხვა ტიპის შესახებ. განსაკუთრებით მნიშვნელოვანი განხილვის საგანია - უნდა შეიზღუდოს თუ არა არაევროპული ქვეყნებიდან შემოსული დაბალი უნარების (კვალიფიკაციის) მქონე მიგრანტთა რაოდენობა, ან უნდა შეიზღუდოს თუ არა განსხვავებული კულტურული ტრადიციების მქონე მიგრანტთა - მაგალითად, მუსლიმთა - რაოდენობა იმ მიზეზით, რომ მათი ასიმილაცია დასავლურ ღირებულებებთან ნაკლებადაა მოსალოდნელი.

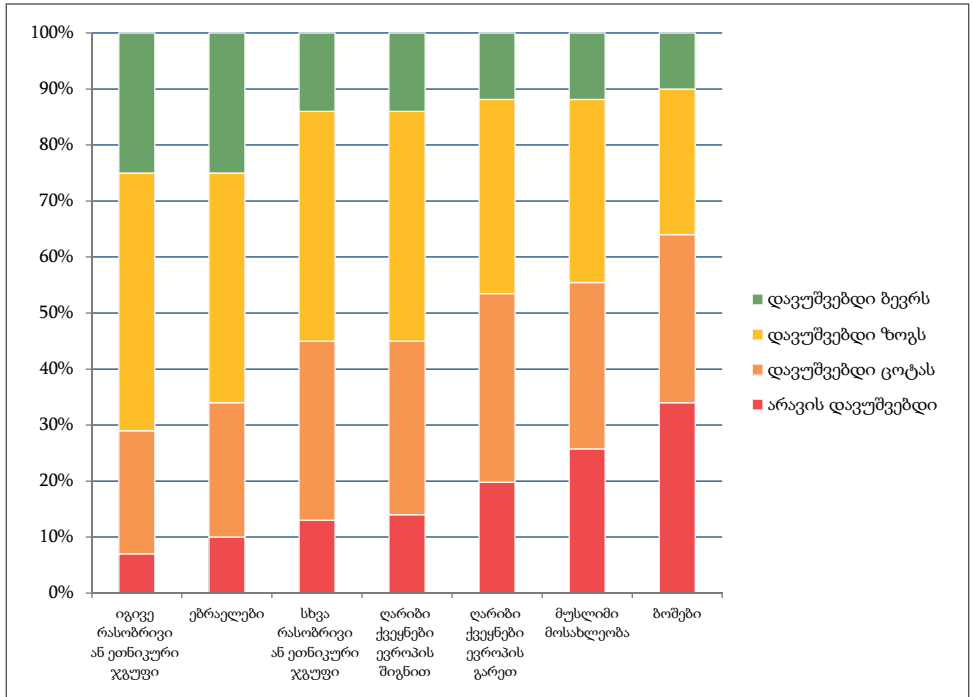
პირველ და მეშვიდე რაუნდებში კონკრეტული კითხვები დაისვა რესპონდენტთა შეხედულებების გამოსავლენად საკითხზე, უნდა დართონ თუ არა მათ ქვეყანაში ცხოვრების ნება სხვადასხვა კულტურული კუთვნილების მიგრანტებს. ESS-ის პირველ რაუნდში ეს კითხვები მოიცავდა მიგრანტებს უფრო ღარიბი ევროპული და არაევროპული ქვეყნებიდან და იმავე რასობრივი ან ეთნიკური ჯგუფებიდან, რომელსაც ძირითადი პოპულაცია წარმოადგენდა, ან განსხვავებული აზროვნებიდან. მე-7 რაუნდში მათ დაემატა კითხვები ევრაელების, მუსლიმებისა და ბომების შესახებ.

მიგრანტთა თითოეულ ჯგუფზე რესპონდენტები პასუხობდნენ: „დავუშვებდი ბევრს, რომ აქ იცხოვრონ“, „დავუშვებდი ზოგს“, „დავუშვებდი ცოტას“, „არავის დავუშვებდი“.

დიაგრამა 2-ზე წარმოდგენილია მიგრანტთა მისაღები ტიპების ნათელი იერარქია. ყველაზე მეტად მისაღებია იმ რასობრივი და ეთნიკური ჯგუფის მიგრანტები, რომლებსაც ძირითადი პოპულაცია წარმოადგენს. ევრაელები უფრო მეტად მისაღები არიან, ვიდრე მუსლიმები, რომლებიც, თავის მხრივ, უფრო მისაღები არიან, ვიდრე ბომები. ეს იერარქია 21-ვე მონაწილე ქვეყანაში დაფიქსირდა, თუმცა ზოგ ქვეყანაში, მაგალითად, ისრაელსა და უნგრეთში, უფრო მკვეთრი განსხვავება ფიქსირდებოდა მიგრანტთა სხვადასხვა ტიპს შორის, ზოგ ქვეყანაში კი (შვედეთსა და დიდ ბრიტანეთში) - უფრო ნაკლები.

მუსლიმებთან დაკავშირებული პასუხები ძალიან ჰგავს პასუხებს, რომლებიც ევროპის გარეთ მდებარე ღარიბი ქვეყნებიდან მომავალ მიგრანტებს ეხება. ამის ერთ-ერთ მიზეზად შეიძლება ის ფაქტი მივიჩნიოთ, რომ ბევრ ქვეყანაში მუსლიმი მიგრანტები ძირითადად არაევროპული ღარიბი ქვეყნებიდან მოდიან მაგალითად, თურქეთიდან, პაკისტანიდან ან სომალიდან).

დიაგრამა 2. დამოკიდებულება სხვადასხვა ტიპის მიგრანტების მიმართ 2014 წელს



წყარო: ევროპის სოციალური კვლევა, რაუნდი 7, 2014 (ყველა მონაწილე ქვეყანა)

თუ მხოლოდ იმ ოთხ კითხვას შევხედავთ, რომლებიც ორივე რაუნდში (1 და 7) მეორდებოდა, ვნახავთ, რომ მისაღები მიგრანტების იერარქია ძალიან მსგავსია. დიაგრამა 3-ზე ვხედავთ, რომ ყველაზე მეტად ის მიგრანტები არიან მისაღები, რომლებიც იმავე ეთნიკურ ჯგუფს წარმოადგენენ, რომელსაც ძირითადი პოპულაცია, ხოლო ყველაზე ნაკლებად - არაევროპული ღარიბი ქვეყნებიდან მომავალი მიგრანტები.

პასუხში კითხვაზე „რამდენად უკეთეს ან უარეს ადგილად იქცა ქვეყანა მიგრანტების გამო“ 2002 და 2014 წლებს შორის მხოლოდ მცირედი ცვლილება დაფიქსირდა. თუმცა ეს ცვლილებები ერთგვაროვანი ნამდვილად არ ყოფილა. დადებითი მიმართულებით ოდნავ შეიცვალა პასუხი მიგრანტების დამკვიდრების შესახებ იმავე რასობრივი ან ეთნიკური ჯგუფიდან (მზარდი მწვანე და ყვითელი ხაზები დიაგრამა 3-ზე). მცირედი ცვლილება

დაფიქსირდა ზოგად დამოკიდებულებაში მიგრანტების მიმართ უფრო ღარიბი ევროპული ქვეყნებიდან და შესამჩნევად უარყოფითი ცვლილება - მიგრანტების მიმართ ევროპის მიღმა მყოფი ღარიბი ქვეყნებიდან მომავალი მიგრანტების მიმართ. ასე რომ, ევროპულ საზოგადოებას საკმაოდ სტაბილური დამოკიდებულება აქვს მიგრანტების მიმართ, რომლის მიღმაც სპეციფიკური ურთიერთსაპირისპირო ტენდენციები იმალება.

ჩვენ ასევე აღმოვაჩინეთ, რომ ოთხივე ტიპის მიგრანტების შემთხვევაში დამოკიდებულება უფრო მეტად პოლარიზებულია 2002 და 2014 წლებს შორის. ეს ყველაზე მეტად იმ მიგრანტების მიმართ ჩანს, რომლებიც უფრო ღარიბი არაევროპული ქვეყნებიდან მოდიან: ევროპელების რიცხვი, რომლებიც მიიჩნევდნენ, რომ არც ერთი აღნიშნული ტიპის მიგრანტი არ უნდა დაუშვან, 11%-იდან 20%-მდე გაიზარდა. ამავე დროს, გაიზარდა (თუმცა

სულ ოდნავ) იმათი რიცხვი, ვინც მიიჩნევს, რომ ბევრი ასეთი მიგრანტი უნდა შემოუშვან ქვეყანაში (11%-იდან 12%-მდე). სხვა სიტყვებით რომ ვთქვათ, ევროპელების აზრი უფრო გაიყო.

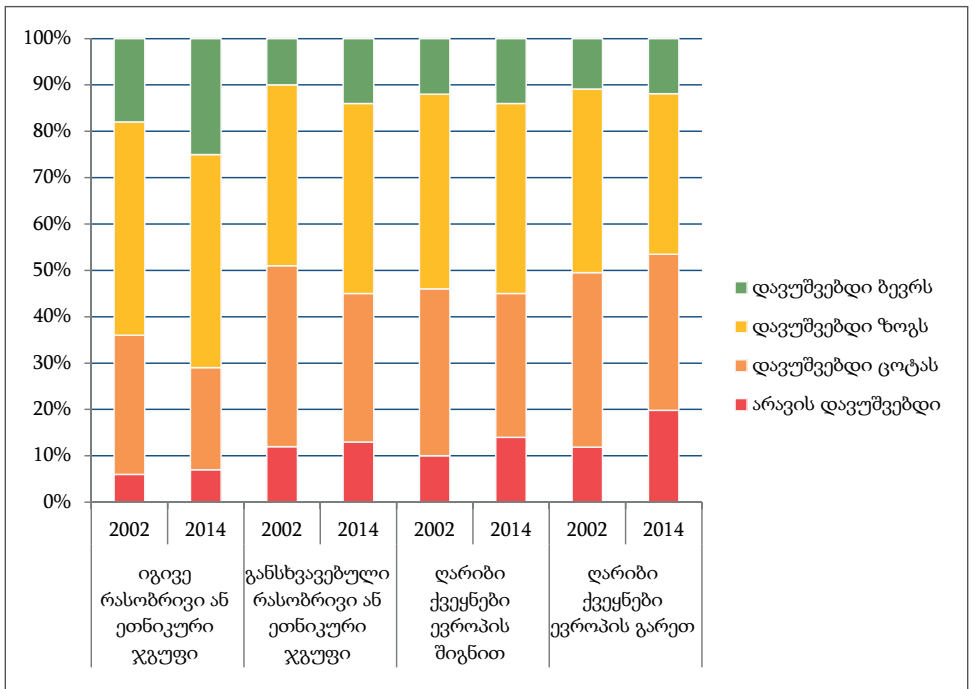
პოლარიზაციის ზრდა ყველა ქვეყანაში არ დაფიქსირებულა; ის საკმაოდ შესამჩნევია ბევრ დასავლეთევროპულ ქვეყანაში, სადაც საკმაოდ გაიზარდა მიგრაცია (ავსტრია, ფინეთი, ესპანეთი, შვედეთი და დიდი ბრიტანეთი), თუმცა დაფიქსირდა ზოგიერთ აღმოსავლეთევროპულ ქვეყანაშიც, როგორცაა უნგრეთი, პოლონეთი და სლოვენია.

მიგრაციასთან დაკავშირებული დანახარჯები და სარგებელი

მიგრაციასთან დაკავშირებული დანახარჯებისა და სარგებლის შესახებ საკმაოდ დიდი დებატები მიმდინარეობს. ასეთია, მაგალითად, დებატები სამუშაო კონკურენციაზე, მომსახურებასა და ეროვნული კულტურის აღრევაზე. შესაბამისად, ჩვენ შევამოწმეთ მოსახლეობის დამოკიდებულება მიგრაციის შესაძლო ეფექტების მიმართ. რესპონდენტებს დაეუსვით შემდეგი ოთხი კითხვა:

იტყვით თუ არა, რომ ხალხი, ვინც აქ მოდის საცხოვრებლად, ძირითადად სამუშაოს ართმევს [ქვეყანა] მოსახლეობას, თუ მონაწილეობას იღებს ახალი სამუშაო ადგილების შექმნაში?

დიაგრამა 3. დამოკიდებულება სხვადასხვა ტიპის მიგრანტების მიმართ 2012 და 2014 წლებში



წყარო: ევროპის სოციალური კვლევა, რაუნდი 1, 2002 და რაუნდი 7, 2014 (ყველა მონაწილე ქვეყანა ორივე რაუნდში)

უმეტესობა, ვინც აქ ჩამოიდა, მუშაობს და გადასახადებს იხდის. ისინი ასევე იღებენ მომსახურებას ჯანმრთელობისა და სხვა კეთილდღეობის თაობაზე. ზოგადად, ფიქრობთ თუ არა, რომ აქ ჩამოსული ხალხი უფრო მეტს იღებს, ვიდრე დებს, თუ პირიქით, უფრო მეტს დებს, ვიდრე იღებს?

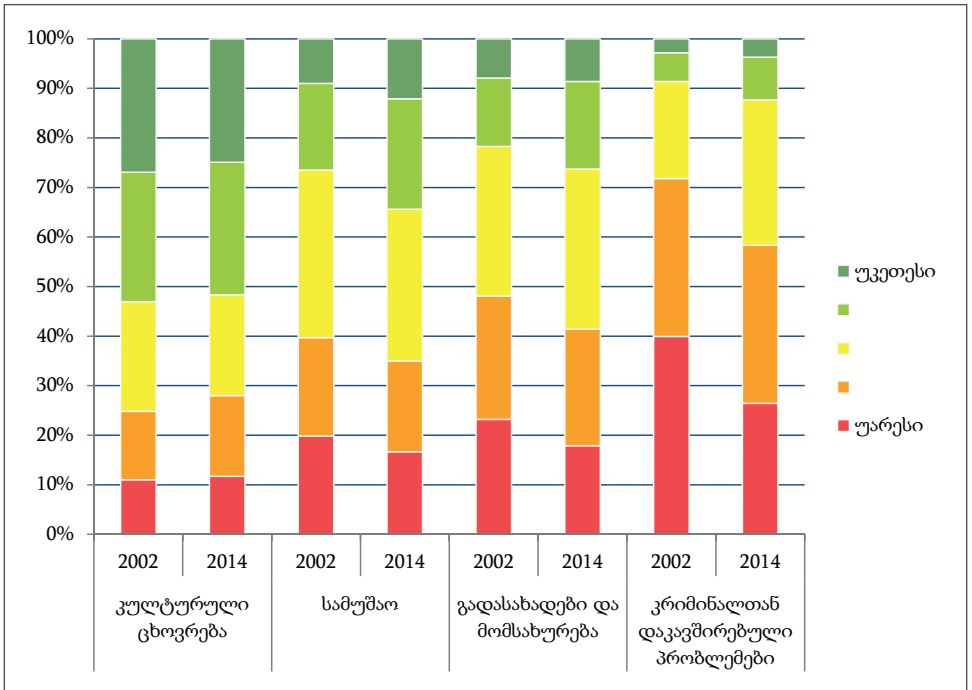
იტყვიდით თუ არა, რომ [ქვეყნის] კულტურულ ცხოვრებას ზოგადად საფრთხეს უქმნის ან ამდიდრებს ის ხალხი, რომელიც აქ სხვა ქვეყნიდან ჩამოიდა საცხოვრებლად?

გაუარესდა თუ გაუმჯობესდა [ქვეყნის] კრიმინალური მდგომარეობა იმ ხალხის გამო, რომელიც აქ სხვა ქვეყნიდან ჩამოიდა საცხოვრებლად?

რესპონდენტებმა პასუხები 10-ბალიან სკალაზე გასცეს, სადაც 0 ნიშნავს ნეგატიურ დამოკიდებულებას მიგრაციის გავლენის მიმართ, ხოლო 10 - პოზიტიურ დამოკიდებულებას. ეს ოთხი კითხვა იდენტური ფორმით დაისვა ESS-ის ორივე რაუნდის დროს, რამაც შესაძლებლობა მოგვცა, დროში ცვალებადი ტენდენცია დაგვეჩვენა.

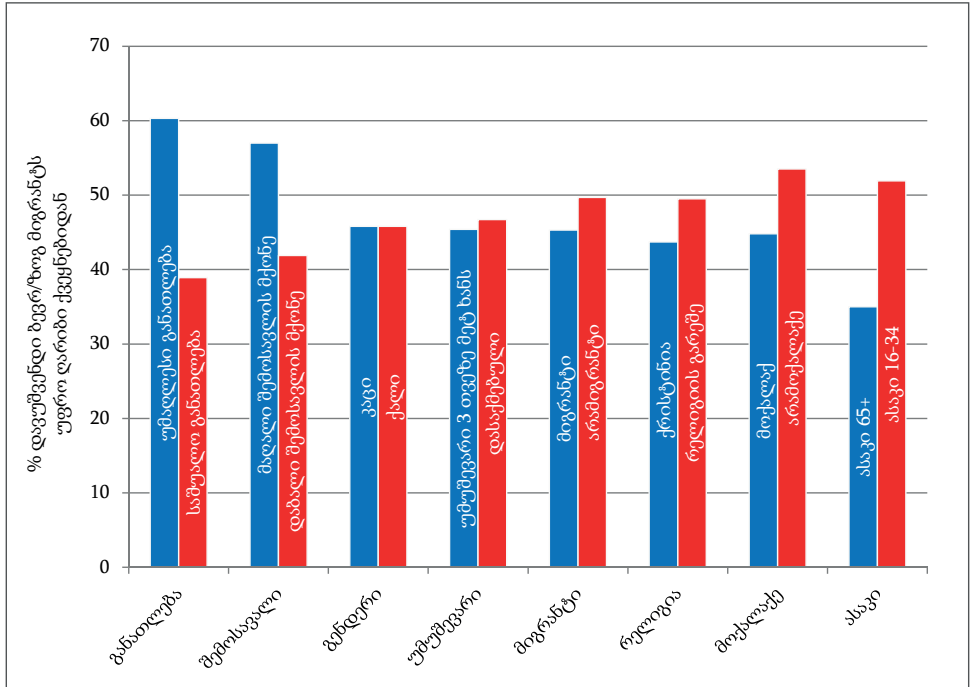
დიაგრამა 4-ზე წარმოდგენილია დროში ცვალებადი ტენდენციები. დიაგრამის მარტივად აღსაქმელად პასუხები ხუთ კატეგორიად დავაჯუფეთ, სადაც მწვანე ფერი ყველაზე დადებით დამოკიდებულებას აღნიშნავს, ჩალისფერი - ნეიტრალურს, ხოლო წითელი - უარყოფითს. ჩვენც გასაოცრად, დომინანტური ეკონომიკური დისკურსის

დიაგრამა 4. მიგრაციის გავლენა ქვეყნის კულტურულ ცხოვრებაზე, სამუშაოზე, გადასახადებსა და მომსახურებაზე და კრიმინალურ მდგომარეობაზე 2012 და 2014 წლებში



წყარო: ევროპის სოციალური კვლევა, რაუნდი 1, 2012 და რაუნდი 7, 2014 (ორივე რაუნდში მონაწილე ყველა ქვეყანა)

დიაგრამა 5. იმ მოსახლეობის სოციალურ-დემოგრაფიული განსხვავებები, რომელიც მზადაა, დაუშვას მეტი ან ზოგი მიგრანტი უფრო ღარიბი არაევროპული ქვეყნებიდან



წყარო: ევროპის სოციალური კვლევა, რაუნდი 7, 2014 (ყველა მონაწილე ქვეყანა)

გათვალისწინებით, ევროპული საზოგადოებისთვის ყველაზე უარყოფითადაა აღქმული მიგრაციის უარყოფითი გავლენა კრიმინალზე, როგორც დიაგრამა 4-ზე ვხედავთ, ეს მაჩვენებელი უფრო უარყოფითი პოლუსისკენაა გადახრილი. 2014 წელს რესპონდენტთა უმეტესობა (60%) მიიჩნევს, რომ იმიგრაციამ კრიმინალური მდგომარეობა გააუარესა. დამოკიდებულება უარყოფითია გადასახადებისა და მომსახურების მიმართაც. რესპონდენტების რაოდენობა, რომლებიც მიიჩნევენ, რომ მიგრანტები უფრო მეტს დებენ, ვიდრე იღებენ (26%), აშკარად გადაწონა იმათმა რაოდენობამ, ვინც მიიჩნევს, რომ მიგრანტები უფრო მეტს იღებენ, ვიდრე დებენ (42%). ამის საპირწონედ, რესპონდენტებს უფრო ნაკლებად ნეგატიური დამოკიდებულება აქვთ სამუშაოზე

მიგრაციის გავლენის მიმართ და ყველაზე ნაკლებად ნეგატიური დამოკიდებულება - კულტურული გავლენის მიმართ. აღნიშნული გვაფიქრებინებს, რომ პრაქტიკული და უშუალო საკითხები, როგორებიცაა კრიმინალი და მომსახურება, უფრო მნიშვნელოვანია ევროპელებისთვის.

თუმცა დიაგრამა 4 ასევე გვიჩვენებს, რომ პოზიტიური მიმართულებითაც აღინიშნება მნიშვნელოვანი ცვლილებები ოთხიდან სამი საკითხის მიმართ. მხოლოდ მიგრაციის კულტურულ გავლენაში ვხედავთ მცირეოდენ ნეგატიურ ცვლილებას. მიუხედავად იმისა, რომ კულტურული საკითხი ამ ეტაპზე მწვავე არ არის, ის უფრო მეტ ყურადღებას იპყრობს ბოლო პერიოდში.

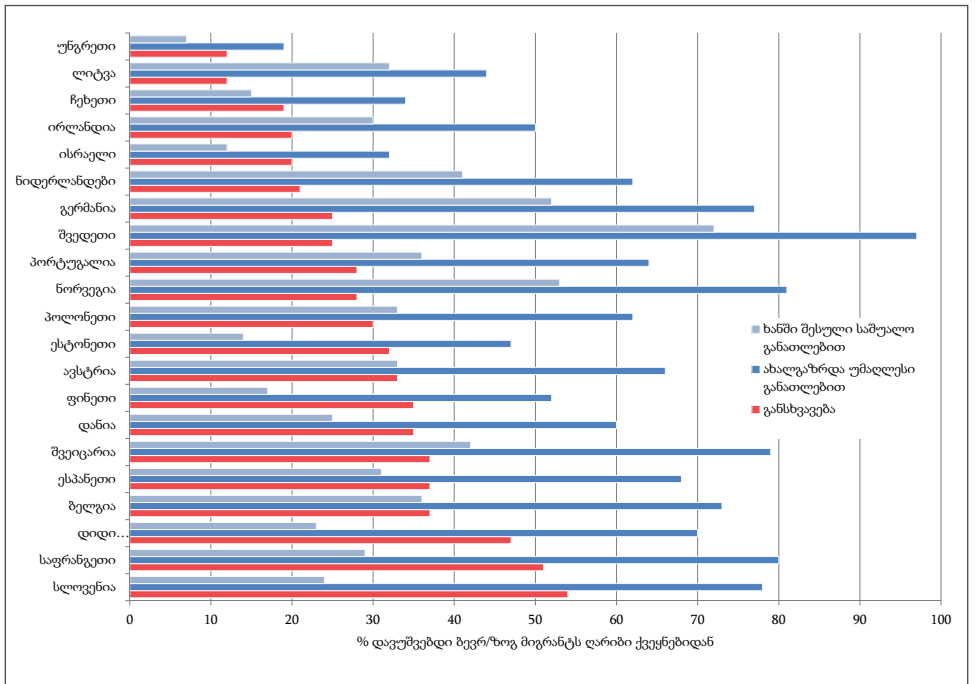
სხვადასხვა ევროპულ ქვეყანაში მსგავსი ძირითადი პატერნები დაფიქსირდა მიგრაციის გავლენის შესახებ. 21-ვე ქვეყანაში ყველაზე მეტად უარყოფითი დამოკიდებულება დაფიქსირდა მიგრაციის გავლენის შესახებ კრიმინალურ მდგომარეობაზე, ხოლო ყველაზე ნაკლებად უარყოფით - კულტურულ ცხოვრებაზე. თუმცა ზოგიერთი ქვეყნის შემთხვევაში მიგრაციის გავლენა სამუშაოზე უფრო მნიშვნელოვანი იყო, ვიდრე მომსახურებაზე. ასეთი ქვეყნების რიცხვში აღმოჩნდა პოლონეთი, პორტუგალია და სლოვენია - სამივე ქვეყანაში უმუშევრობის მაღალი დონე აღინიშნება. თუმცა ესპანეთი, სადაც ყველაზე მაღალია უმუშევრობის დონე, სტანდარტულ პატერნში მოხვდა.

მიგრაციის შესახებ ქვეყანაში არსებული აზრთა სხვადასხვაობის წყაროები

ევროპულეს ერთგვაროვანი დამოკიდებულება არ აქვთ იმიგრაციის მიმართ, რაც ნათლად დავინახეთ დიაგრამა 3-ზე, რომლიდანაც აშკარაა შიდა პოლარიზაციის ზრდა. სხვადასხვა კვლევამ აჩვენა, რომ დამოკიდებულება იმიგრაციის მიმართ მჭიდრო კავშირშია ასაკთან, განათლების დონესა და ეკონომიკურ მდგომარეობასთან.⁵¹

ამასვე ადასტურებს ESS-ის მე-7 რაუნდის შედეგებიც: დიაგრამა 5-ზე წარმოდგენილია სხვადასხვა სოციალური მახასიათებლებისა

დიაგრამა 6. განსხვავება პროცენტულ ქულებში უმაღლესი განათლების მქონე ახალგაზრდა და საშუალო განათლების მქონე ხანში შესულ რესპონდენტებში არაევროპული ქვეყნებიდან შემოსული მიგრანტების მხარდაჭერაში



წყარო: ევროპის სოციალური კვლევა, რაუნდი 7, 2014

და საზოგადოებრივი მდგომარეობის მქონე რესპონდენტთა შედარება. ჩვენ ყურადღება გავამახვილებთ რესპონდენტების დამოკიდებულებაზე უფრო ღარიბი არაევროპული ქვეყნიებიდან მომავალი მიგრანტების მიმართ, თუმცა ტენდენცია სხვა ჯგუფების მსგავსია.

დიაგრამა 5-ზე შეიმჩნევა პოლარიზაციის მაღალი ხარისხი განათლებულ (უნივერსიტეტის კურსდამთავრებულებს) და ნაკლებად განათლებულ (საშუალო ან საშუალოზე დაბალი განათლების მქონე) რესპონდენტებს შორის - მათ შორის 21%-იანი სხვაობაა. ამ ინდიკატორს მოჰყვება ასაკობრივი მაჩვენებელი - ახალგაზრდები უფრო მეტად ლიბერალი არიან იმიგრაციის მიმართ, ვიდრე უფროსი ასაკის წარმომადგენლები. შემდეგი მაჩვენებელია შემოსავალი, სადაც 15%-იანი სხვაობა ფიქსირდება მაღალი და დაბალი შემოსავლის მქონე რესპონდენტებს შორის.^{xii}

შედარებით უმნიშვნელო განსხვავებები აღინიშნება კაცებსა და ქალებს, ქრისტიანებსა და რელიგიის არმქონე, მიგრანტ და არამიგრანტ რესპონდენტებს შორის. საკმაოდ მნიშვნელოვანი სხვაობაა მოქალაქეობის მქონე და არმქონე რესპონდენტებს შორის, რაც შეიძლება დამოკიდებული იყოს არამოქალაქე რესპონდენტების უფრო კონსერვატიული შეხედულებებზე.

შეიძლება, წარმოდგენილ სოციალურ განსხვავებებზე სხვადასხვა მექანიზმი ახდენდეს გავლენას. სავარაუდოა (თუმცა დარწმუნებით ვერ ვიტყვი), რომ თაობათა შორის სხვაობები საფუძვლად უდევს ასაკობრივ განსხვავებულ აზრს იმიგრაციის მიმართ - ის თაობები, რომლებიც მასობრივ მიგრაციამდე აღიზარდნენ დასავლეთის ქვეყნებში, უფრო ნეგატიურ დამოკიდებულებას ავლენენ, ვიდრე ის ახალგაზრდები, რომლებსთვისაც მრავალფეროვნება მათი გამოცდილების ნაწილია.

შეიძლება, ამ შემთხვევაში განსხვავებული ფორმალური გამოცდილება უფრო მოქმედებდეს, ვიდრე თავად ასაკობრივი სხვაობა. ამის საპირწინედ, განსხვავებები განათლებისა და შემოსავლებში, შეიძლება, იმ ფაქტს ასახავდეს, რომ ნაკლები განათლებისა და დაბალი შემოსავლის მქონე მოსახლეობა უფრო მეტ კულტურულ და ეკონომიკურ საფრთხეს გრძნობს იმიგრანტებისგან.

ასეთი სოციალური დაყოფის სიმძლავრე მნიშვნელოვნად ვარიერებს ევროპულ ქვეყნებში. ამიტომ ერთმანეთს შევადარებ განსხვავებების ზომას: ერთი მხრივ, უმაღლესი განათლების მქონე ახალგაზრდებისა და მეორე მხრივ, ნაკლებად განათლებული ხანში შესული მოსახლეობის დამოკიდებულება არაევროპული ღარიბი ქვეყნიებიდან წამოსული მიგრანტების მიმართ. დიაგრამა 6 ასახავს კროსნაციონალურ განსხვავებებს.^{xiii}

როგორც ვხედავთ, პოლარიზაციის ხარისხი საკმაოდ განსხვავდება ქვეყნების მიხედვით. მაგალითად, ბრიტანეთსა და საფრანგეთს შორის განსხვავება 50 პროცენტულ ქულას შეადგენს, უნგრეთში, ლიტვასა და ჩეხეთში კი - 20 ქულას ან ნაკლებს. პოლარიზაციის ხარისხი ნაკლებია ისეთ ქვეყნებში, როგორცაა უნგრეთი, რომელშიც ყველაზე ნეგატიური დამოკიდებულება გამოვლინდა იმიგრაციის მიმართ (იხ. დიაგრამა 1). თუმცა ისეთი ქვეყნები, რომლებიც შედარებით პოზიტიურ დამოკიდებულებას ავლენენ იმიგრაციის მიმართ (როგორებიცაა დანია და ფინეთი), ასევე საკმაოდ გაყოფილია სოციალურ-ეკონომიკური თვალსაზრისით. ეს ფაქტორებიცაა, რომ იმიგრაციასთან დაკავშირებულმა საკითხებმა, შეიძლება, პოლიტიკური გამყოფის როლი ითამაშოს სკანდინავიურ და დასავლეთევროპულ ქვეყნებში, მაგალითად, ბრიტანეთსა და საფრანგეთში.

დასკვნები

ESS-ის პირველი ტალღის ანალოგიურად, ჩვენც საკმაო განსხვავებები აღმოვაჩინეთ ევროპულ საზოგადოებებს შორის მათ დამოკიდებულებაში იმიგრაციის მიმართ. შესაბამისად, კითხვამ „იქცა თუ არა ქვეყანა უკეთეს ან უარეს საცხოვრებელ ადგილად იმიგრაციის შედეგად“ საკმაოდ ნეიტრალური მოსაზრება მოგვცა 2014 წელს, ისევე როგორც 2002 წელს, თუმცა დიდი განსხვავება დაფიქსირდა, ერთი მხრივ, ჩრდილოეთ და დასავლეთ ევროპისა და მეორე მხრივ, აღმოსავლეთ და სამხრეთ ევროპის ქვეყნებს შორის - ამ ორი უკანასკნელის შემთხვევაში უფრო ნეგატიური შეხედულებები გამოვლინდა.

მიუხედავად იმისა, რომ ზოგიერთი ქვეყნის შემთხვევაში მცირედი პოზიტიური ცვლილებები დავაფიქსირეთ, ზოგადი ტენდენცია უფრო სტაბილურია. თუმცა ეს სტაბილურობა ურთიერთსაპირისპირო ტრენდებსაც შეიცავს სხვადასხვა ჯგუფის მიგრანტების მიმართ. მაგალითად, ევროპელები ოდნავ უფრო შემწყნარებლურ დამოკიდებულებას იჩენენ მიგრანტების მიმართ, რომლებიც იმავე რასობრივ ან ეთნიკურ ჯგუფს მიეკუთვნებიან, რომელსაც უმრავლესობა. თუმცა, ამავე დროს, ისინი უფრო ნაკლებად პოზიტიურად არიან განწყობილნი არაევროპული ღარიბი ქვეყნებიდან მომავალი მიგრანტების მიმართ (ეს ჯგუფი ასევე ყველაზე ნაკლებად მისაღებ მიგრანტთა ჯგუფს მიეკუთვნება).

ასევე ვნახეთ განსხვავებული დამოკიდებულება მიგრაციის თანამდევრი დანახარჯებისა და სარგებლის მიმართ.

ნეგატიური დამოკიდებულება ვლინდება მიგრაციის გავლენის მიმართ კრიმინალურ საკითხებსა და საჯარო მომსახურებაზე, თუმცა დამოკიდებულება ოდნავ შემცირებულია 2002 და 2014 წლებს შორის. ამავე დროს, მიგრაციის შესაძლო გავლენა ქვეყნის კულტურულ ცხოვრებაზე ოდნავ უფრო ნეგატიურადაა აღქმული.

არსებობს აშკარა პოლარიზაცია საზოგადოებებს შორის. განსაკუთრებით თვალში საცემია ის ფაქტი, რომ ევროპელების გაზრდილი რაოდენობის აზრით, არაევროპული ღარიბი ქვეყნიდან მომავალ მიგრანტებს არ უნდა მიეცეთ ქვეყანაში შემოსვლის საშუალება; თუმცა, ამავე დროს, გაზრდილია იმათი რიცხვიც, ვინც მიიჩნევს, რომ მეტი მიგრანტი უნდა შემოუშვან ქვეყანაში. ვეჭვობთ, რომ აღნიშნულმა პოლარიზაციამ საგონებელში ჩააგდო პოლიტიკის გამტარებლები და ხელი შეუწყო ევროპელების მოლოდინის მართვასთან დაკავშირებულ სირთულეებს.

პოლიტიკის შემმუშავებლები, შეიძლება, გააცოცხლონ ევროპელების აშკარად ნეგატიურმა დამოკიდებულებამაც იმ ფაქტთან, რომ მიგრაცია გავლენას ახდენს კრიმინალურ მდგომარეობასა და მომსახურებაზე. საჯარო დისკუსიების ძირითადი ნაწილი მიგრაციის ზოგად ეკონომიკურ გავლენაზეა ორიენტირებული, თუმცა, შესაძლოა, ევროპელები ყოველდღიურ პრაქტიკულ საკითხებზე უფრო დარდობდნენ, ვიდრე უფრო დიდ და შორს არსებულ პრობლემებზე.

შენიშვნები

ⁱ აღნიშნული მონაცემი ამოღებულია: ESS რაუნდი 1: ევროპის სოციალური კვლევის პირველი რაუნდის მონაცემები (2002). მონაცემთა ფაილის ვერსია 6.4 NSD - კვლევის მონაცემთა ნორვეგიული საბჭო, ნორვეგია - მონაცემთა არქივისა და ESS ERIC მონაცემთა გავრცელება.

ESS რაუნდი 7: ევროპის სოციალური კვლევის მეშვიდე რაუნდის მონაცემები (2004). მონაცემთა ფაილის ვერსია 2.3 NSD- კვლევის მონაცემთა ნორვეგიული საბჭო, ნორვეგია - მონაცემთა არქივისა და ESS ERIC მონაცემთა გავრცელება.

ⁱⁱ ESS მე-7 რაუნდის სავსე სამუშაოები ასევე ჩატარდა ლატვიაში, თუმცა მონაცემთა შეგროვებასა და ბაზაში ატვირთვისთან დაკავშირებული პრობლემების გამო ამ ქვეყნის ძირითადი შედეგები ანგარიშში არ მოხვდა.

ⁱⁱⁱ მონაწილე ქვეყნების, შერჩევის ზომის, კითხვარებისა და გამოპასუხების რაოდენობასთან დაკავშირებული დამატებითი ინფორმაციისთვის იხილეთ www.europeansocialsurvey.org.

^{iv} ესტონეთსა და ლიტვას ESS პირველ რაუნდში არ მიუღიათ მონაწილეობა; შესაბამისად, ამ ქვეყნების შედარებითი მონაცემები არ მოგვეპოვება. დასმული კითხვების შესახებ დეტალური ინფორმაცია ხელმისაწვდომია: ევროპის სოციალური კვლევა (2002). ESS-ის პირველი რაუნდის კითხვარი. ლონდონი: ESSERIC სათაო ოფისი, შედარებითი სოციალური კვლევების ცენტრი, ლონდონის უნივერსიტეტი და ევროპის სოციალური კვლევა (2014). ESS-ის მეშვიდე რაუნდის კითხვარი. ლონდონი: ESSERIC სათაო ოფისი, შედარებითი სოციალური კვლევების ცენტრი, ლონდონის საქალაქო უნივერსიტეტი.

^v OECD გვაწვდის ინფორმაციას საზღვარგარეთ დაბადებული მოსახლეობის ცვალებად ზომასთან დაკავშირებით 2003-2013 წლებში (ან უფრო მოკლე პერიოდებისთვის) ESS-ის მონაწილე ქვეყნების უმეტესობის შემთხვევაში. მხოლოდ ისრაელის შემთხვევაში დაფიქსირდა ვარდნა. განსაკუთრებით დიდი ზრდა (20% ან მეტი) შეინიშნება ავსტრიის, ბელგიის, დანიის, ფინეთის, უნგრეთის, ირლანდიის, ნორვეგიის, სლოვენის, ესპანეთის, შვედეთისა და დიდ ბრიტანეთის შემთხვევაში. შედარებით მცირეა ზრდა საფრანგეთის, გერმანიის, ნიდერლანდებისა და შვეიცარიის შემთხვევაში. იხილეთ OECD, International Migration Outlook 2015, სტატისტიკური დანართი, ცხრილი B4.

^{vi} ანალიზი განხორციელდა ESS რესპონდენტთა სრულ შერჩევაზე. დიზაინის შეწონვა განხორციელდა ქვეყნებს შორის შედარებითი ანალიზისთვის. დიზაინის და პოპულაციის შეწონვა განხორციელდა სხვადასხვა ქვეყნიდან მონაცემების ამოსაღებად, რათა ყველა ქვეყნისთვის მოსახლეობის ზომის შესაბამისი შეწონილი პროპორციები მიგვეღო. შედეგები არ მოიცავს პასუხს „არ ვიცი“ და უარს პასუხზე.

^{vii} უნგრეთში, ირლანდიაში, ისრაელსა და სლოვენიაში ESS-ის პირველ და მეშვიდე რაუნდების ქულების საშუალოებს შორის სტატისტიკურად მნიშვნელოვანი ცვლილება (5%) არ დაფიქსირდა.

შენიშვნები

^{viii} მაგალითისთვის იხილეთ Sides, John and Jack Citrin (2007) European opinion about immigration: the role of identities, interests and information. *British Journal of Political Science* 37: 477-504. Semyonov, Moshe, Rebeca Raijman and Anastasia Gorodzeisky (2008) Foreigners' impact on European Societies: public views and perceptions in a cross-national comparative perspective. *International Journal of Comparative Sociology* 49: 5-29.

^{ix} მაგალითისთვის იხილეთ Pettigrew, Thomas F. and Linda R. Tropp (2008) How does intergroup contact reduce prejudice? *European Journal of Social Psychology* 38: 922-934. Schlueter, Elmar and Ulrich Wagner (2008) Regional differences matter: examining the dual influence of the regional size of the immigrant population on derogation of immigrants in Europe. *International Journal of Comparative Sociology* 49: 153-173.

^x სკალის შესამცირებლად ხუთი კატეგორია შემდეგნაირად დავაჯგუფეთ: 0-1; 2-3; 4-6; 7-8-9; და 10. საშუალო ქულა „5“ შევინარჩუნეთ, როგორც ცალკეული კატეგორია.

^{xi} მაგალითისთვის იხილეთ Kunovich, Robert M. (2004) Social structural position and prejudice: an exploration of cross-national differences in regression slopes. *Social Science Research* 33: 20-44. Semyonov, Moshe, Rebeca Raijman and Anastasia Gorodzeisky (2008) Foreigners' impact on European Societies: public views and perceptions in a cross-national comparative perspective. *International Journal of Comparative Sociology* 49: 5-29.

^{xii} მულტივარიაციულ ანალიზში, რომელიც საშუალებას გვაძლევს, განვსაზღვროთ სოციალურ-დემოგრაფიული ხასიათის დამოუკიდებელი ფაქტორები, ხოლო სხვა მახასიათებლები დამოკიდებულ, უცვლელ ცვლადებად შევინარჩუნოთ, შემოსავლის გავლენა მკვეთრად შემცირებულია, ხოლო განათლებისა და ასაკის გავლენა უცვლელია. აღსანიშნავია, რომ ESS-ის კვლევაში შინამეურნეობის შემოსავალთან დაკავშირებულ კითხვაზე საკმაოდ მაღალია არგამოხმაურების რაოდენობა (აღმეტემა 20%-ს ავსტრიის, ჩეხეთის, უნგრეთის, ირლანდიის, ისრაელის, ლიტვის, პოლონეთის, სლოვენის და ესპანეთის შემთხვევაში).

^{xiii} უმაღლესი განათლების მქონე ახალგაზრდა და ნაკლებად განათლებული ხანში შესული მოსახლეობის კატეგორიების მისაღებად იგივე დეფინიციები გამოვიყენეთ, რაც დიაგრამა 5-ზე: ახალგაზრდად განისაზღვრება 34 წლამდე ასაკის, ხოლო ხანში შესულად - 65+ ასაკის მოსახლეობა. განათლებულად მიიჩნევა უნივერსიტეტის კურსდამთავრებულები, ხოლო ნაკლები განათლების მქონედ - მოსახლეობა საშუალო ან საშუალოზე ნაკლები განათლებით. დამოკიდებული ცვლადია, ისევე როგორც დიაგრამა 5-ზე, ის პროცენტული წილი, რომელიც დაუშვებდა ბევრ ან ზოგ მიგრანტს არაეკონომიკური ღარიბი ქვეყნიდან, უნდა აღვნიშნოთ, რომ ზოგი ქვეყნის შემთხვევაში, როგორცაა სლოვენია, ახალგაზრდა უმაღლესი განათლების მქონე რესპონდენტთა წილი საერთო შერჩევაში საკმაოდ დაბალია, აქედან გამომდინარე, ნდობის ინტერვალი საკმაოდ დიდია. შესაბამისად, ცალკეულ ქვეყნებზე დასკვნების გაკეთებისას სიფრთხილეა საჭირო.

ESS-ის შესახებ

ევროპის სოციალური კვლევა წარმოადგენს ევროპის კვლევითი ინფრასტრუქტურის კონსორციუმს (ESS ERIC), რომელიც დაინტერესებულ პირებს სთავაზობს ღიად ხელმისაწვდომ კროსნაციონალურ მონაცემებს საზოგადოების დამოკიდებულებისა და ქცევის შესახებ.

ESS არის აკადემიური კვლევა, რომელიც 2001 წლიდან ტარდება ევროპის მასშტაბით. მისი მონაცემთა ბაზები მოიცავს 350,000-მდე ჩატარებულ ინტერვიუს; კვლევა ტარდება ორ წელიწადში ერთხელ ახალი კროსსექციური შერჩევის საფუძველზე. გამოკითხვა ზომავს მრავალდეროვანი პოპულაციის შეხედულებებს, რწმენასა და ქცევით პატერნებს ოცდაათზე მეტ ქვეყანაში.

ESS-ის თემები:

- ინსტიტუტების წილობა
- პოლიტიკური ჩართულობა
- სოციალურ-პოლიტიკური ღირებულებები
- მორალური და სოციალური ღირებულებები
- სოციალური კაპიტალი
- სოციალური გარიჟიჟობა
- ეროვნული, ეთნიკური და რელიგიური იდენტობა
- კეთილდღეობა, ჯანმრთელობა და უსაფრთხოება
- დემოგრაფიული შემადგენლობა

- განათლება და ოკუპაცია
- ფინანსური ვითარება
- ოჯახური ვითარება
- დამოკიდებულება კეთილდღეობის მიმართ
- კრიმინალური სამართლის წილობა
- ეიჯიზმის გამოვლინება და გამოვლილება
- მოქალაქეობა, ჩართულობა და დემოკრატია
- იმიგრაცია
- ოჯახი, სამსახური და კეთილდღეობა
- ეკონომიკური მორალი
- ცხოვრების წესის ორგანიზება

ESS ERIC-ის შესახებ დამატებითი ინფორმაცია და მონაცემები ხელმისაწვდომია www.europeansocialsurvey.org

კეთილდღეობის ევროპული დონეების შესახებ დამატებითი ინფორმაცია ხელმისაწვდომია სპეციალურად შექმნილი ვებგვერდის საშუალებით www.esswellbeingmatters.org

აღეცნეთ თვალი ევროპის პროფილს Twitter-ზე @ESS_Survey

მოიწონეთ ESS-ის გვერდი Facebook-ზე @EuropeanSocialSurvey



აღნიშნული პუბლიკაცია დაფინანსდა ევროკავშირის ჰორიზონტი 2020 კვლევისა და ინოვაციების პროგრამის გრანტ ხელშეკრულების No 676166 ფარგლებში.

გამოცემულია ევროპის სოციალური კვლევის ERIC-ის მიერ ლონდონის უნივერსიტეტი, ნოტჰემპტონის მოედანი, ლონდონი EC1V 0HB, დიდი ბრიტანეთი

ტექსტი ქართულად თარგმანა დიანა ლეყავამ, სოციალურ მეცნიერებათა ცენტრი

თებერვალი 2018

ESS-ს 2013 წელს ევროპის კვლევითი ინფრასტრუქტურის კონსორციუმის (ERIC) სტატუსი მიენიჭა. 7 რაუნდის განმავლობაში, ESS ERIC-ის შემადგენლობაში შედიოდა 14 წევრი და 2 დამკვირვებელი ქვეყანა.

წევრები: ავსტრია, ბელგია, ჩეხეთი, ესტონეთი, საფრანგეთი, გერმანია, ირლანდია, ლიტვა, ნიდერლანდები, პოლონეთი, პორტუგალია, სლოვენია, შვედეთი, დიდი ბრიტანეთი.

დამკვირვებლები: ნორვეგია, შვეიცარია.

სხვა მონაწილეები: დანია, ფინეთი, უნგრეთი, ისრაელი, ლატვია, სლოვაკეთი და ესპანეთი.

ESS ERIC-ის გენერალური ასამბლეის მულტინაციონალური მრჩეველთა ჯგუფებია: მეთოდოლოგიური მრჩეველთა საბჭო (MAB), სამეცნიერო მრჩეველთა საბჭო (SAB) და ფინანსური კომიტეტი (FINCOM).

ESS ERIC-ის სათაო ოფისი, რომელიც მუშაობს მისი დირექტორი (რორი ფიცჯერალდი), მდებარეობს ლონდონის უნივერსიტეტში.

ESS ERIC-ის ძირითადი სამეცნიერო ჯგუფი მოიცავს GESIS - ლაიპციგის სოციალურ მეცნიერებათა ინსტიტუტს (გერმანია); ლუვენის კათოლიკური უნივერსიტეტს (შვედეთი); NSD - კვლევის მონაცემთა ნორვეგიულ ცენტრს (ნორვეგია); SCP - ნიდერლანდების სოციალური კვლევის ინსტიტუტს (ნიდერლანდები); პიმეუ ფაბრას უნივერსიტეტს (ესპანეთი); ლუბლინის უნივერსიტეტს (სლოვენია).

კოორდინატორთა ეროვნული ფორუმის (NC) შემადგენლობაში შედიან ყველა მონაწილე ქვეყნის ESS ეროვნული კოორდინატორები.

