

# Subjektívna a sociálna pohoda Európanov

Výsledky Topline zo 6. kola  
Európskej sociálnej sondy

Séria výsledkov  
ESS Topline

Problematika

5

## Prístup k údajom a dokumentácii Európskej sociálnej sondy

Európska sociálna sonda Európsky výskum infraštruktúrneho konzorcia - ESS ERIC - poskytuje bezplatný prístup ku všetkým údajom a dokumentácii. Je možné prezrieť si ich a stiahnuť z webovej stránky: [www.europeansocialsurvey.org](http://www.europeansocialsurvey.org).

Na uľahčenie prístupu k údajom v stále narastajúcej databáze a ich využitiu (vrátane EduNet a NESSTAR) boli vyvinuté špeciálne postupy. Databáza je dostupná na stránke ESS.

### EduNet

Vzdelávací nástroj Európskej sociálnej sondy, EduNet, bol vyvinutý pre využitie vo vyššom

vzdelávacom procese. Poskytuje praktické príklady a cvičenia, ktoré sú navrhnuté tak, aby previedli používateľov výskumným procesom, od teoretickej problematiky až po interpretáciu štatistických výsledkov. Momentálne je dostupných osem tém, ktoré využívajú údaje z ESS.

### NESSTAR

Analytický online balík európskej sociálnej sondy (ESS) využíva NESSTAR, online nástroj na dátovú analýzu. Dokumentácia na podporu NESSTAR je dostupná na Nórskej službe spoločensko-vedných dát ([www.nesstar.com](http://www.nesstar.com)).

Európska sociálna sonda ESS má za cieľ povýšiť využitie spoločenských ukazovateľov, ktoré sú založené na subjektívnom hodnotení participujúcich krajín.

6.kolo sondy ESS Osobná a spoločenská pohoda splňa cieľ tým, že mení celkový koncept "pohody" a poskytuje jedinečný, detailný medzinárodný prieskum tohto komplexného ukazovateľa. Ponúka aj oveľa viac detailov, než len odpoveď na jednu otázku na zistenie miery pohody. ESS umožňuje analytikom navrhnuť detailnejšie postupy

v oblasti, ktorá sa stáva sa výnimočnou v celoeurópskych databázach v tomto obore.

Rád by som sa poďakoval tímu, ktorý vytvoril pôvodný dotazník a autorom tejto brožúry za ich vynikajúci prínos k tejto databáze.

Rory Fitzgerald  
**Riaditeľ ESS ERIC**

### Autori tohto projektu

- Karen Jeffrey, výskumná pracovníčka, New Economics Foundation vo Veľkej Británii
- Saamah Abdallah je vedúci výskumný pracovník, New Economics Foundation vo Veľkej Británii
- Annie Quick, výskumná pracovníčka, New Economics Foundation vo Veľkej Británii

Tím tvorcov dotazníka:

- Felicia Huppert, Univerzita v Cambridge, Veľká Británia
- Nic Marks a Juliet Michaelson, New Economics Foundation, Veľká Británia
- Johannes Siegrist, Univerzita v Düsseldorf, Nemecko
- Carmelo Vazquez, Computense Univerzita, Španielsko
- Joar Vittersø, Univerzita v Tromsø, Nórsko

# Subjektívna a sociálna pohoda Európanov

## Výsledky Topline zo 6. kola Európskej sociálnej sondy

Karen Jeffrey, Saamah Abdallah a Annie Quick

### Úvod

Verejnosť sa vo všeobecnosti zhoduje v tom, že vybudovať spoločnosť, v ktorej ľudia majú celkovo pozitívnejšie životné skúsenosti alebo lepšiu subjektívnu pohodu, je niečo čo stojí za námahu. To znamená, že verejní činitelia by sa mali zaujímať o to, ako vytvoriť podmienky na realizáciu takejto spoločnosti. Dlhú dobu pretrvával názor, že ekonomický nárast je najlepší spôsob ako dosiahnuť maximum duševnej pohody (napr. OECD, 2006). Avšak toto tvrdenie sa javí byť nesprávne.

Keďže štúdie poukazujú na to, že pozitívny vzťah medzi ekonomickým nárastom a subjektívnou pohodou je mierne nad spodnou úrovňou blahobytu (Layard, 2005; Bartolini & Bilancini, 2010; Easterlin, 2013), je potrebné lepšie pochopiť to, čo skutočne prispieva k pohode. Údaje o subjektívnej pohode zohrávajú dôležitú úlohu. Len so systematickými a detailnými informáciami o skúsenostiach ľudí s rôznymi aspektami pohody a zároveň zhromažďovaním informácií o živote obyvateľov môžeme dúfať, že získame dôkladné porozumenie toho, čo k pohode prispieva a na základe toho sa vytvorí systém, ktorý by mal za cieľ dosiahnuť maximum pohody.

Systematické a detailné informácie o skúsenostiach ľudí s rôznymi aspektami pohody a zároveň zhromažďovanie informácií o živote obyvateľov môže predstavovať spôsob, ako získať dôkladné porozumenie toho, čo k pohode prispieva a na základe toho

je možné vytvoriť systém, ktorý by mal za cieľ dosiahnuť maximálnu pohodu.

V tejto súvislosti sa už urobilo veľa práce. Oficiálne organizácie v mnohých európskych krajinách zhromažďovali spoľahlivé informácie o sociálnej pohode, týkajúce sa ich krajiny (Abdallah a Mahony, 2012). Model osobnej a spoločenskej pohody, ktorý bol po prvýkrát zaradený do ESS v 3. kole a opakované v 6.kole, je dôležitým zdrojom informácií.

Zber údajov v 6.kole ESS<sup>i</sup> bol dlhodobý procese osobných rozhovorov s respondentami, ktorí majú 15 a viac rokov. V 29 krajinách<sup>ii</sup> sa získalo 54 600 jedinečných odpovedí. Respondenti boli vyberaní náhodným výberom s minimálnou mierou odpovedí 70%, aby sa zabezpečilo, dosiahnutie skutočnej reprezentatívnej národnej vzorky.<sup>iii</sup> Vysokokvalitný preklad otázok<sup>iv</sup> a systematické zber vzoriek umožňuje spoľahlivé porovnávanie medzi krajinami.

Brožúra popisuje zistenia z našej predbežnej analýzy týchto údajov vrátane štúdie multidimenzionálnej povahy subjektívnej pohody.<sup>v</sup> Ďalej tu nájdete hodnotenie, ako sa rôzne dimenzie subjektívnej pohody líšia v rámci Európy, ako aj štúdiu vzťahu medzi príjmom a subjektívnou pohodou.

Mnohé prieskumy sa spoliehajú na jednopoložkové merania šťastia a spokojnosti so životom ako jediný indikátor pohody (Abdallah and Mahony, 2012). Avšak teoretické (Vittersø a kolektív, 2010) a empirické (Huppert & So, 2009) štúdie potvrdzujú, že subjektívna pohoda je multidimenzionálny koncept a tieto jednopoložkové merania nevyjadrujú jej spleťnosť. Zaradenie bohatej škály položiek osobnej a spoločenskej pohody v 6.kole prieskumu umožňuje dôkladné prebádanie tejto hypotézy.

Využitím kombinácie teoretických modelov a štatistickej analýzy,<sup>vi</sup> sme určili šesť kľúčových dimenzií subjektívnej pohody pozostávajúcich z 35 položiek v rámci modulu osobnej a spoločenskej pohody (viď tab.č. 1). Tieto dimenzie sú:

- Vyhodnocujúca osobná pohoda, ktorá pokrýva celkové hodnotenia ľudí, ako dobre sa im v živote darí, vrátane pocitu spokojnosti so životom a celkového šťastia.
- Emocionálna pohoda, zahŕňa pozitívne každodenné pocity ako šťastie a užívanie si života a nedostatok negatívnych pocitov ako úzkosť a depresie.
- Seberealizácia, zahŕňa pocit autonómie, kompetencie, angažovanosti, význam a účel, sebaúcty, optimizmus a prispôsobivosť.
- Vitalita zahŕňa dobrý spánok, dostatok energie a schopnosť čeliť výzvam, ktoré život prináša.
- Komunitná pohoda vyjadruje pocity ľudí voči komunite, v ktorej žijú, vrátane dôvery voči iným ľuďom, pocitu podpory od ostatných členov komunity a prežívanie zmyslu susedstva.
- Pocit opory vyjadruje vedomie ľudí, že v ich živote sú ľudia, ktorí ponúknu pomoc, kamarátstvo, porozumenie, ľudia s ktorým sa dá porozprávať o osobných záležitostiach.

Tabuľka č.1: Položky z modulu „pohoda“ zoradené podľa dimenzie pohody ktorej sa týkajú

DIMENZIA POHODA	POLOŽKY SONDY ESS
Vyhodnocujúca osobná pohoda	Ako ste spokojný so životom celkovo Do akej miery ste šťastný
Emočná pohoda	Ako často ste za ostatný týždeň cítili smútok Ako často ste sa za ostatný týždeň cítili deprimovane/skleslo Ako často ste si za ostatný týždeň užívali život Ako často ste za ostatný týždeň boli šťastný Ako často ste za ostatný týždeň cítili strach Ako často ste za ostatný týždeň cítili pokoj a pohodu
Fungovanie Seberealizácia	Môžem sa slobodne rozhodnúť, ako budem žiť svoj život Mám málo šancí ukázať čo dokážem Vidím výsledky v tom, čo robím Zaujíma ma to, čo robím Som pohľtený tým, čo robím Som nadšený tým, čo robím Cítim, že to čo v živote robím stojí za to Viem, kam môj život smeruje Som stále optimistický ohľadom mojej budúcnosti Je množstvo vecí, o ktorých viem, že ich robím dobre Všeobecne mám zo seba dobré pocity Niekedy mám pocit, že som zlyhal Keď sa mi v živote nedarí, trvá mi dlho, kým sa dostanem do normálu Zaoberám sa dôležitými vecami
Vitalita	Ako často ste za ostatný týždeň cítili, že vás všetko stálo námahu Ako často ste za ostatný týždeň spali nepokojne Ako často ste sa za ostatný týždeň nevedeli dostať do tempa Ako často ste za ostatný týždeň mali veľa energie
Komunitná opora	Môžem dôverovať mnohým ľuďom/ neviem byť opatrný Ľudia sa snažia využiť príležitosť Väčšinou sú ľudia ochotní Mám pocit, že miestni obyvatelia si navzájom pomáhajú Mám blízko k miestnym ľuďom
Opora	Koľko je takých ľudí, s ktorými sa môžete rozprávať o osobnom živote Cítite sa byť ocenený tými, ktorí sú Vám blízki Dostávam pomoc a podporu Ako často ste sa za ostatný týždeň cítili osamelý

Pre každú dimenziu sme pomocou výsledkov odpovedí,<sup>vii</sup> na otázky v rámci danej dimenzie vypočítali indexové skóre (tabuľka č.1). Tabuľka č.2 zobrazuje krajiny zoradené podľa ich priemerného skóre týkajúce sa dimenzie pohody. Na umožnenie rýchlej identifikácie najvyššieho a najnižšieho postavenia krajín sme farebne kódovali skóre pomocou systému semafora, kde zelená znamená najvyššiu pohodu a červená najnižšiu.

V tabuľke 2 sú krajiny zoradené podľa toho, ako hodnotili dimenziu vyhodnocovacej osobnej pohody. Zoradenie je od najlepšieho hodnotenia po najhoršie, čím sa uľahčí porovnanie s ostatnými dimenziami pohody. Z tabuľky vyplýva, že krajiny s vyššou vyhodnocovacou pohodou hodnotia aj ostatné dimenzie pohody vysoko a krajiny s najnižšími hodnotami

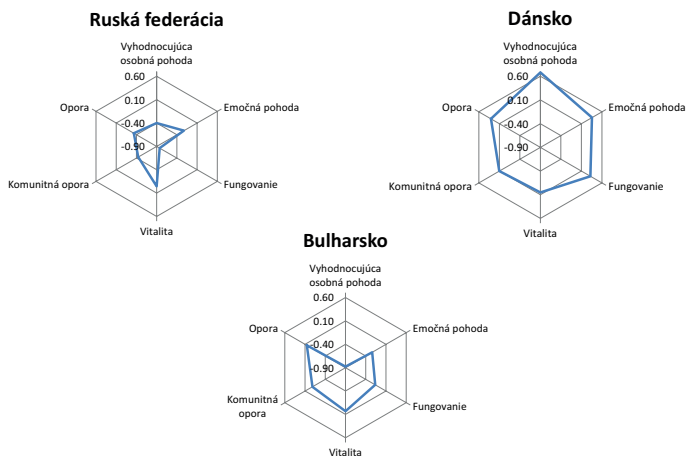
vyhodnocovacej osobnej pohody hodnotia nízko aj ostatných päť dimenzií. Tento vzorec však nie je konzistentný. Najväčšia divergencia v hodnotení naprieč všetkými dimenziami sa zistila pri porovnávaní vyhodnocovacej osobnej pohody a dimenziami komunitnej pohody a vitality.

Vybrané údaje z tabuľky č.2 boli reprodukované použitím radarového diagramu v grafe č.1, ktorý zachytáva záber úrovne krajín. Tieto snímky zobrazujú, že tam, kde dochádza k inkonzistencii pri hodnotení vyhodnocovacej osobnej pohody a ostatných dimenzií pohody v rámci jednej krajiny, odchýlky nie sú jednotné naprieč krajinami. Napríklad radarový diagram pre Rusko, Dánsko a Bulharsko ponúkajú pomerne rozličné hodnotenie v dimenziách pohody.

Tabuľka č.2: Priemerné štandardné skóre pre šesť dimenzií, podľa krajín

	Vyhodnocujúca osobná pohoda	Emočná pohoda	Fungovanie	Vitalita	Komunitná opora	Opora
Dánsko	0.68	0.36	0.32	0.05	0.10	0.30
Nórsko	0.53	0.39	0.19	0.02	0.23	0.25
Švajčiarsko	0.52	0.16	0.21	0.17	0.14	0.23
Island	0.51	0.28	0.19	0.05	0.42	0.19
Fínsko	0.51	0.22	0.16	-0.06	-0.03	0.10
Holandsko	0.46	0.20	0.16	-0.04	0.04	0.16
Švédsko	0.41	0.24	0.13	0.00	0.15	0.22
Izrael	0.31	0.04	0.17	0.11	0.03	0.07
Nemecko	0.31	0.18	0.18	0.10	0.08	0.24
Belgicko	0.26	0.04	0.07	-0.06	-0.02	0.01
Spojené kráľovstvo	0.23	0.11	0.07	-0.07	-0.02	0.05
Španielsko	0.16	-0.04	-0.02	-0.14	0.06	0.07
Poľsko	0.11	0.00	0.10	0.02	-0.08	0.09
Slovinsko	0.08	0.27	0.10	0.06	-0.01	0.08
Cyprus	0.07	-0.05	0.07	0.12	-0.14	0.16
Irsko	0.03	0.23	0.12	0.09	0.19	0.00
Francúzsko	-0.01	-0.01	0.04	0.07	-0.06	0.09
Taliansko	-0.06	-0.16	-0.01	-0.06	-0.06	-0.14
Slovensko	-0.12	0.03	-0.14	0.03	-0.01	-0.15
Česká republika	-0.14	-0.01	-0.17	-0.03	-0.14	-0.24
Estónsko	-0.17	-0.06	-0.01	0.06	-0.08	-0.09
Kosovo	-0.21	-0.17	0.14	0.07	0.16	-0.06
Portugalsko	-0.31	-0.07	-0.09	0.15	0.01	-0.10
Litva	-0.36	-0.28	-0.17	-0.12	-0.12	-0.12
Albánsko	-0.38	-0.37	0.01	-0.05	-0.14	-0.10
Ruská federácia	-0.40	-0.23	-0.83	-0.04	-0.45	-0.33
Maďarsko	-0.49	-0.30	-0.14	-0.18	0.21	-0.16
Ukrajina	-0.55	-0.23	-0.18	-0.04	-0.04	-0.25
Bulharsko	-0.88	-0.24	-0.17	0.03	-0.08	0.06

Graf č.1: Porovnanie priemerného štandardného skóre šiestich dimenzií pohody na vzorke krajín.



Zdroj: 6.kolo sondy ESS, 2012

Hoci poradie krajín pri hodnotení vyhodnocovacej osobnej pohody sa javí byť spoľahlivým prediktorom pre poradie krajín pri hodnotení ostatných dimenzií, podľa už vyššie spomenutej analýzy vidíme, že hodnotenia dimenzií sú rôzne v niektorých krajinách. Hodnotenie jednej dimenzie nezaručuje rovnaké hodnotenie ostatných dimenzií. Preto je potrebné chápať pohodu ako subjektívnu dimenziu.

Jedna hypotéza predpokladá, že napriek rozdielom zobrazených v tabuľke č.2, merania vyhodnocujúcej osobnej pohody reprezentujú celkovú pohodu, pretože respondenti zvažujú jej dimenzie a sumarizujú ich do jednej odpovede. Za predpokladu, že každá z dimenzií má rovnakú váhu, očakávalo by sa, že hodnotenia vyhodnocujúcej osobnej pohody v jednej krajine sú podobné hodnoteniam priemerného skóre ďalších piatich dimenzií. V tabuľke č.3 testujeme túto hypotézu určením rozdielu pozície medzi dvoma meraniami. Zisťujeme, že pri šiestich z 29 hodnotených krajín je rozdiel v pozícií šesť alebo viac miest, čo poukazuje na istú nezhodu medzi meraniami.

Aby sme otestovali, či sa tieto nezhody dajú vysvetliť nesprávnou domnienkou, že každá z týchto piatich dimenzií pohody má rovnakú váhu, vykonali sme analýzu citlivosti<sup>viii</sup> ktorou sme chceli zistiť, či použitím inej kombinácie závažnosti a vypočítaním jej priemeru, dosiahneme skóre, ktoré bude čo najbližšie ku skóre vyhodnocovacej osobnej pohody. Po použití tejto analýzy,<sup>ix</sup> sa dva súbory tabuľkového hodnotenia priblížili, podstatné rozdiely však zostali. Napríklad v prípade Írska a Švajčiarska je rozdiel pri dvoch meraniach viac ako päť priečok a poradie Slovinska kolísalo až o deväť miest.

Z toho vyplýva, že zatiaľ čo merania vyhodnocujúcej osobnej pohody pomerne presne vyjadrujú celkovú pohodu, neznamená to, že predstavujú súhrn všetkých relevantných dimenzií. Je potrebný ďalší výskum, aby sa zistilo, či koncept pohody je chápaný rôzne v rôznych krajinách, napr. je potrebné zistiť, či by sa rôzne zaťaženia mali aplikovať v rôznych krajinách alebo treba dať pozor, aby žiadna dôležitá dimenzia pohody v danej krajine nechýbala v analýze.

Tabuľka č.3: Porovnanie priemerného štandardného skóre vyhodnocujúcej osobnej pohody s priemerným štandardným skóre ďalších piatich dimenzií v rámci krajiny.

	Priemerné skóre ďalších piatich dimenzií	Rozdiel oproti poradiu vyhodnocujúcej osobnej pohody		Priemerné skóre ďalších piatich dimenzií	Rozdiel oproti poradiu vyhodnocujúcej osobnej pohody
Dánsko	0.23	-	Írsko	0.12	↓↓↓
Nórsko	0.21	-	Francúzsko	0.03	↓
Švajčiarsko	0.18	-	Taliansko	-0.09	↑↑
Island	0.23	↓	Slovensko	-0.05	↑
Fínsko	0.08	↑↑↑	Česká	-0.12	↑↑
Holandsko	0.10	↑	Estónsko	-0.04	-
Švédsko	0.15	-	Kosovo	0.03	↓↓↓
Izrael	0.08	↑	Portugalsko	-0.02	↓↓
Nemecko	0.16	↓↓	Litva	-0.16	↑↑
Belgicko	0.01	↑↑↑	Albánsko	-0.13	-
Spojené kráľovstvo	0.03	↑	Ruská federácia	-0.38	↑
Španielsko	0.01	↑↑↑	Maďarsko	-0.11	↓
Poľsko	0.03	↑	Ukrajina	-0.15	-
Slovinsko	0.10	↓↓	Bulharsko	-0.08	↓↓↓
Cyprus	0.03	↓			

Rozdiel v poradí	Vyššie ako vyhodnocujúca osobná pohoda	Nižšie ako vyhodnocujúca osobná pohoda
<2	-	-
2-3	↑	↓
4-5	↑↑	↓↓
>5	↑↑↑	↓↓↓

Zdroj: 6.kolo sondy ESS, 2012

### Rozdiely v spokojnosti so životom medzi domácnosťami s vyšším a nižším príjmom

V ostatných rokoch sa venovala veľká pozornosť ekonomickej nerovnosti (Wilkinson a Picket, 2011; OSN, 2013; Kersley a Shaheen, 2014) a subjektívnej pohode. Politiky jednotlivých krajín by sa nemali snažiť len o to, aby sa dosiahla maximálna priemerná národná pohoda, ale aj o to, aby sa znížili nerovnosti v rámci subjektívnej pohody (Európska komisia, 2013). Vo Veľkej Británii v roku 2014 žiadala parlamentná skupina zložená zo všetkých politických strán zaoberajúca sa subjektívnou pohodou „národnú stratégiu na zlepšenie pohody, zníženie nerovnosti v oblasti pohody a hľadanie príčin nízkeho hodnotenia pohody“ (Berry, 2014).

Jedným zo spôsobov ako odhaliť nerovnosti pohody je pozrieť sa na pohodu respondentov v

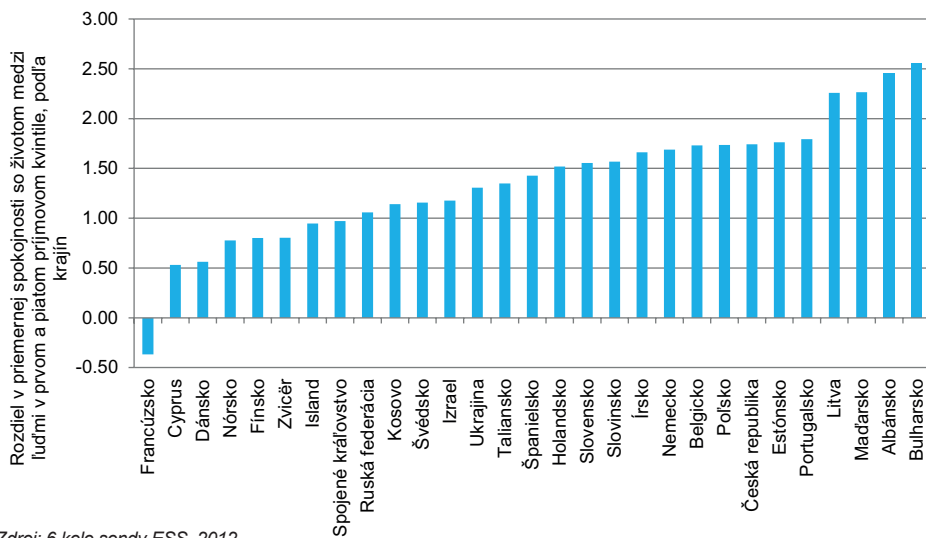
rôznych príjmových skupinách, napríklad rozdiel v pohode medzi 20% populácie s najnižším príjmom v domácnosti (1.príjmový kvintil) a 20% populácie s najvyšším príjmom v domácnosti (5.príjmový kvintil).

Zistili sme, že hodnotiace merania ako napríklad indikátor spokojnosti so životom sa zdá byť prijateľný, hoci neúplný indikátor celkovej pohody. Na uľahčenie interpretácie používame v nasledovných analýzach otázku prieskumu ESS týkajúcu sa spokojnosti so životom, ktorá znie: „Po zvážení všetkých vecí, do akej miery ste spokojný so životom v týchto dňoch? Pri odpovedi použite túto kartu, kde 0 znamená krajne nespokojný a 10 maximálne spokojný.“

Graf č. 2 ukazuje rozdiel v priemernom skóre spokojnosti so životom medzi prvým a piatym príjmovým kvintilom v každej krajine. Ako



**Graf č.2: Rozdiel v priemernej spokojnosti so životom medzi ľuďmi v prvom a piatom príjmovom kvintile, podľa krajín**



Zdroj: 6.kolo sondy ESS, 2012

sme očakávali, v takmer všetkých krajinách je spokojnosť so životom výrazne vyššia v piatom príjmovom kvintile ako v prvom príjmovom kvintile. Jediné výnimky sú Francúzsko a Cyprus, kde sme nezistili výrazné rozdiely.<sup>x</sup> Rozdiely v priemernej spokojnosti so životom medzi prvým a piatym kvintilom sú rôzne, ak porovnáme krajiny navzájom. V Škandinávii je rozdiel menej ako jeden bod na jedenásť bodovej škále odpovedí, zatiaľ čo vo väčšine krajín v juhovýchodnej a strednej a východnej Európe pozorujeme rozdiely oveľa väčšie. Najväčší rozdiel je v Bulharsku, 2,25 bodu. Tým sa potvrdzuje, že hodnotenie pohody podľa príjmových kvintilov sa výrazne líši medzi krajinami v Európe.

### Štúdia vzťahov medzi komunitnou pohodou a príjmom

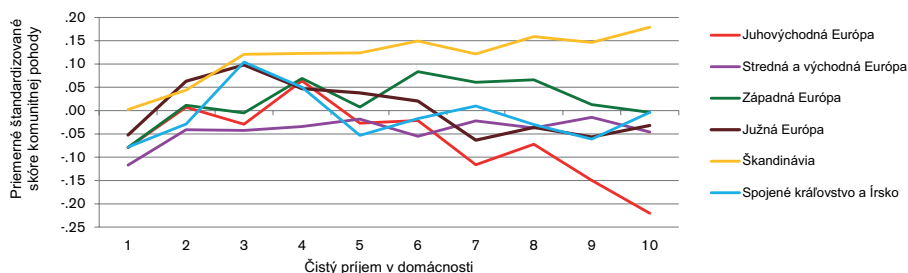
Skúmame, či nerovnosť v subjektívnej pohode medzi jednotlivými príjmovými skupinami v spoločnosti je späť s inými aspektami pohody. Konkrétne v tejto štúdii zisťujeme, či existuje podobný vzťah medzi čistým príjmom v domácnosti a komunitnou pohodou. Vybrali sme dimenziu komunitnej pohody, pretože našou

analýzou sa zistilo najviac odlišností medzi komunitnou a celkovou dimenziou pohody.

Pre dôkladnejšiu analýzu príjmu sme zoskupili krajiny do geografických regiónov, aby sme zväčšili veľkosť vzorky.<sup>xi</sup> Graf č.3 ukazuje priemerné štandardné skóre komunitnej pohody na každý príjmový decil (čistý príjem v domácnosti) podľa regiónov. Podobný trend pozorujeme v niekoľkých regiónoch, kde komunitná pohoda dosahuje maximálne hodnoty okolo druhej a tretej príjmovej skupiny a potom zostáva bez zmeny alebo mierne klesá s narastajúcim príjmom.

Opačný trend vidíme v Škandinávii a juhovýchodnej Európe. V Škandinávii narastá komunitná pohoda pomerne stabilne s príjmom, zatiaľ čo komunitná pohoda v juhovýchodnej Európe dosahuje maximálne hodnoty okolo štvrtého kvintila, pričom prudko klesá s narastajúcim príjmom. Vzťah medzi príjmom a komunitnou pohodou sa nejaví byť taký konzistentný naprieč krajinami, ako vzťah medzi príjmom a spokojnosťou so životom.

Graf č. 3: Priemerné štandardizované skóre komunitnej pohody, podľa príjmu a krajiny.



Zdroj: 6.kolo sondy ESS, 2012

## Záver

Modul prieskumu ESS ponúka množstvo informácií týkajúcich sa osobnej a spoločenskej pohody. Spolu s medzinárodným porovnávaním zhromaždených údajov ponúka príležitosť rozšíriť chápanie pohody na základe toho, ako sa vníma naprieč celou Európou. Brožúra prináša vzorku kľúčových zistení z databázy, ktorá je zdrojom dát pre mnohé analýzy. Tieto zistenia si nájdu svoje využitie v praxi a politike.

Jedno kľúčové zistenie je, že pohoda je multidimenzionálny koncept. Ľudia v rôznych krajinách neodpovedali rovnako na otázky týkajúce sa rôznych dimenzií pohody. Rozdiely vyplývajú z rozdielnych kultúrnych, historických a politických kontextov. Politická situácia môže mať určitý vplyv na rôzne dimenzie pohody. Kde je to možné, cieľom analýzy je zistiť, ako tieto dimenzie zodpovedajú pohode.

Zistenie, že domácnosti s vyšším príjmom prežívajú pohodu vo väčšej miere ako domácnosti s nižším príjmom neprekvapuje. Za povšimnutie ale stojí fakt, že rozdiel vo vnímaní pohody medzi skupinami s vyšším a nižším príjmom sa naprieč krajinami výrazne líši. Ľudia zodpovední za zníženie nerovnosti v oblasti pohody a za zlepšenie celkovej pohody možno budú chcieť sústrediť viac pozornosti na rodiny v skupinách s nižším príjmom.

Ďalšie štúdie sú potrebné na zistenie toho, prečo v niektorých krajinách dochádza k väčšej nerovnosti v oblasti pohody ako v ostatných, a či z týchto porovnaní vyplývajú nejaké strategické

odporúčania. Bolo by zaujímavé zistiť, do akej miery korelujú príjmové nerovnosti s nerovnosťami pohody, pretože Škandinávia, kde je príjmová nerovnosť relatívne nízka, sa radí zároveň aj medzi krajiny s najnižšími nerovnosťami v oblasti pohody. Vzťah medzi absolútnym príjmom a nerovnosťami pohody by si tiež zaslúžil pozornosť, ak zoberieme do úvahy prekvapivú priečku Nemecka v grafe č.2, kde napriek relatívne vysokému priemernému príjmu sledujeme výraznú nerovnosť pohody medzi domácnosťami s najvyšším a najnižším príjmom. V rámci regiónov sa nezistil žiaden konzistentný vzťah medzi komunitnou pohodou a príjmom. Toto zistenie potvrdzuje, že narastajúci príjem, alebo dokonca narastajúca príjmová rovnosť, nie je efektívny prístup na zlepšenie všetkých aspektov pohody. Bolo by zaujímavé zistiť prečo v strednej a východnej Európe komunitná pohoda klesá s narastajúcim príjmom (tabuľka č.3). Maďarsko pri hodnotení komunitnej pohody dosiahlo pomerne vysoké priečky, zatiaľ čo pri hodnotení ostatných piatich dimenzií sa umiestnilo pomerne nízko (tabuľka č.2). Je to v rozpore s našim zistením, podľa ktorého skóre rôznych dimenzií navzájom spolu súvisia.

Ďalšie štúdie o relatívnej podstate každej z dimenzií pohody definovaných v tejto brožúre by prinieslo nový a cenný prínos a zároveň aj detailnejšiu analýzu toho, ako rozdielne skupiny populácie hodnotia rôzne dimenzie pohody. Porovnávanie dát zhromaždených osobným a spoločenským modulom zahrnuté v treťom kole prieskumu ESS takisto predstavujú hodnotnú štúdiu, ktorá umožňuje zhodnotiť, ako sa vnímanie pohody mohlo v priebehu niekoľkých rokov zmeniť.

## Použitá literatúra:

- Abdallah, S. & Mahony, S. (2012) Stocktaking report on subjective wellbeing. eFrame. <http://www.eframeproject.eu/fileadmin/Deliverables/Deliverable2.1.pdf> [online] [accessed 16th January 2015]
- Bartolini, S. & Bilancini, E. (2010) "If not only GRP, what else? Using relational goods to predict the trends of subjective well-being" *International Review of Economics* 57:199-213.
- Berry, C. (2014) Wellbeing in four policy areas: Report by the All-Party Parliamentary Group on Wellbeing Economics. London: New Economics Foundation.
- Easterlin, R. A. (2013) 'Happiness and Economic Growth: The Evidence'. IZA Discussion Paper No.7187.
- European Commission (2013) Quality of life in Europe: Subjective Wellbeing. Luxembourg: Publications Office of the European Union.
- European Union. (2006) Strategy for Sustainable Development [webpage]. Retrieved from [http://europa.eu/legislation\\_summaries/environment/sustainable\\_development/128117\\_en.htm](http://europa.eu/legislation_summaries/environment/sustainable_development/128117_en.htm)
- Huppert, F.A. & So, T. (2009) What percentage of people in Europe are flourishing and what characterises them? Briefing document for the OECD/ISQOLS meeting Measuring subjective well-being: an opportunity for NSOs? 23/24 July, 2009, Florence, Italy.
- Kersley, H. & Shaheen, F. (2014) Addressing economic inequality at root: 5 goals for a fairer UK. London: New Economics Foundation.
- Layard, R. (2005). Happiness: Lessons from a New Science. New York: Penguin.
- OECD (2006). Going for Growth 2006. Paris: OECD Publications
- United Nations (2013) Inequality matters: Report of the World Social Situation 2013. New York: United Nations.
- Vittersø, J., Søholt, Y., Hetland, A., Thorsen, I. A., & Røysamb, E. (2010). "Was Hercules happy? Some answers from a functional model of human well-being" *Social Indicators Research* 95:1-18.
- Wilkinson, R. G., & Pickett, K. (2011). The spirit level. Tantor Media, Incorporated.

## Poznámky na záver:

<sup>1</sup> 6. kolo prieskumu ESS - 2012 Vydanie 2.1, vydané 26.novembra 2014, [www.europeansocialsurvey.org](http://www.europeansocialsurvey.org).

<sup>ii</sup> Albánsko, Belgicko, Bulharsko, Cyprus, Česká republika, Dánsko, Estónsko, Fínsko, Francúzsko, Nemecko, Maďarsko, Island, Izrael, Taliansko, Kosovo, Litva, Holandsko, Nórsko, Portugalsko, Ruská federácia, Slovensko, Slovinsko, Španielsko, Švédsko, Švajčiarsko, Ukrajina, Spojené kráľovstvo.

<sup>iii</sup> Ďalšie informácie ohľadom metód prieskumu ESS nájdete na [www.europeansocialsurvey.org](http://www.europeansocialsurvey.org).

<sup>iv</sup> Pri preklade boli použité štandardizované prekladacie postupy navrhnuté hlavným vedeckým tímom prieskumu.

<sup>v</sup> Ak nebolo určené inak, analýzy vychádzajú z kompletnej vzorky, ktorá zahŕňa približne 54 600 respondentov. Poststratifikačné zaťaženie bolo použité na analýzu v rámci jednej krajiny a kombinované poststratifikačné zaťaženie a populačné zaťaženie sa využili na analýzu medzi krajinami.

<sup>vi</sup> Použili sme základnú analýzu komponentov (metóda Varimax). Táto technika sa používa na zistenie, ktoré súbory otázok v prieskume najviac navzájom korelujú a tvoria skupinu.

<sup>vii</sup> Tieto skóre boli odvodené prvým vypočítaním štandardizovaného z-skóre pre každú otázku v dimenzii. Z-skóre z nuly by predstavovalo hodnotu, ktorá sa rovná priemeru a skóre z 1 alebo -1 by predstavovalo vzdialenosť od priemeru jednej štandardnej odchýlky. Potom sme spriemerovali z-skóre pre každú otázku so z-skóre pre všetky ostatné otázky v dimenzii, aby sme dostali jedno celkové štandardizované skóre pre každú dimenziu.

<sup>viii</sup> Použili sme Microsoft Excel Sorter.

<sup>ix</sup> Boli zistené nasledovné optimálne zaťaženia: emocionálna pohoda (2,97), sebarealizácia (0,78), komunitná pohoda (0,00), podporné vzťahy (0,86) a Vitalita (0,00).

<sup>x</sup>  $p=0,05$  prah (2-chvosty) – hoci hodnoty Francúzska boli len mierne nad týmito prahovými hodnotami keď  $p=0,054$ .

<sup>xi</sup> Škandinávia zahŕňa Dánsko, Fínsko, Nórsko, Švédsko a Island. Južná Európa zahŕňa Cyprus, Portugalsko, Španielsko a Taliansko. Západná Európa zahŕňa Belgicko, Francúzsko, Nemecko, Holandsko a Švajčiarsko. Do Strednej a Východnej Európy patria Estónsko, Maďarsko, Poľsko, Slovensko, Slovinsko, Litva a Česká republika. Juhovýchodná Európa zahŕňa Bulharsko, Albánsko a Kosovo. Izrael, Ruská federácia a Ukrajina nezapadli do žiadneho z týchto regiónov, tak boli vylúčené z analýzy.

# O prieskume ESS

Európska sociálna sonda je dvojročný prieskum spoločenských postojov a správania, ktorý sa vykonáva až v 36 krajinách od roku 2001. Databáza obsahuje výsledky takmer 300 000 zrealizovaných rozhovorov, ktoré sú dostupné zadarmo. Celá sonda a s ňou súvisiaca dokumentácia vypracovaná ESS ERIC je všetkým zadarmo dostupná.

## Témy prieskumu ESS:

- Dôvera inštitúciám
- Politická angažovanosť
- Spoločensko-politické hodnoty
- Morálne a spoločenské hodnoty
- Sociálny kapitál
- Sociálne vylúčenie
- Národná, etnická a náboženská identita
- Blahobyť, zdravie a bezpečnosť
- Demografické zloženie
- Vzdelanie a vzdelanosť
- Finančné okolnosti
- Okolnosti v domácnosti
- Postoj k blahobytu
- Dôvera v kriminálnu justíciu
- Prejavy a skúsenosti s ageizmom
- Štátne občianstvo, angažovanosť a demokracia
- Imigrácia
- Rodina, práca, blahobyť
- Ekonomická morálka
- Organizácia životného cyklu

Viac sa o ESS ERIC dozviete na [www.europeansocialsurvey.org](http://www.europeansocialsurvey.org).

Viac o Úrovni európskeho blahobytu sa dozviete na špeciálne vytvorenej webovej stránke [www.esswellbeingmatters.org](http://www.esswellbeingmatters.org).

Sledujte ESS na Twitter@ESS\_Survey

Dajte lajk EuropeanSocialSurvey na Facebook-u



Táto publikácia dostala finančnú podporu od výskumného a inovačného programu Horizont Európskej Únie, pod grantovou zmlouvou 676166

Publikované Európskym spoločenským prieskumom ERIC  
City Univerzity London  
Northampton Square  
London, EC1V 0HB  
United Kingdom  
+44 (0)20 7040 4901  
október 2017  
Pôvodný návrh Rapidity

Prieskum ESS bol zaradený do Európskeho výskumného infraštruktúralného konzorcia v roku 2013. ESS ERIC má 14 členov a 2 pozorovateľské krajiny

### Členovia:

Rakúsko, Belgicko, Česká republika, Estónsko, Francúzsko, Nemecko, Írsko, Litva, Holandsko, Poľsko, Portugalsko, Slovinsko, Švédsko, Spojené kráľovstvo.

### Pozorovatelia:

Nórsko, Švajčiarsko.

### Ostatné zúčastnené krajiny:

Dánsko, Fínsko, Izrael sa zúčastnili 7.kola.

Multi-národné poradenské skupiny Valného zhromaždenia sondy ESS ERIC sú Poradné skupiny a Rada vedeckého poradenstva. Hlavný vedecký tím zahŕňa GESIS, Mannheim; Univerzitu Pompeu Fabra v Barcelone; Holandský inštitút pre spoločenský prieskum/SCP, Hág; Katolícku Univerzitu Leuven v Belgicku, Univerzitu v Ľublane, Národné koordinačné fórum zahŕňa ESS NCs zo zúčastnených krajín.

