

ESS BROŠURA

EVROPSKA DRUŽBOSLOVNA RAZISKAVA
KONZORCIJ EVROPSKE RAZISKOVALNE
INFRASTRUKTURE



UVOD

Vsi, ki danes spremljajo novice, vidijo, koliko različnih stvari ogroža demokracijo in koliko ideoloških, političnih, gospodarskih in okoljskih napetosti obstaja, ki bi jih bilo nujno potrebno rešiti. Zagotavljanje visokokakovostnih podatkov, ki jih prinaša raziskava ESS, je pomemben element pri iskanju odgovorov na tovrstna vprašanja.

Raziskava ponuja natančne podatke o mnenjih, stališčih in vrednotah Evropejcev ter je dobro izhodišče za kakovostne in zanesljive analize. To je dandanes, ko so nezanesljivi podatki, 'lažne novice' in 'alternativna dejstva' hitro dostopni v vsakem spletnem iskalniku, še posebno pomembno.

Ta brošura predstavlja ključne informacije o prispevku, ki ga prinaša raziskava ESS. Upamo, da bo politikom, zakonodajalcem, oblikovalcem politik, odločevalcem, pa tudi navadnim državljanom vzbudila občutek, kako pomembni so ti podatki, in obenem spodbudila tiste, ki imajo vpliv, da bodo omogočili izvajanje raziskave po vsej Evropi.

Profesor Michael Breen,
predsednik Generalne skupščine ESS ERIC

PREDGOVOR

Evropska družboslovna raziskava (European Social Survey – ESS) je bila vzpostavljena kot odgovor na omejitve in nedostopnost visokokakovostnih mednarodno primerljivih podatkov o stališčih ljudi, njihovih prepričanjih in vrednotah. Ustanovitelja ESS, Roger Jowell in Max Kaase, sta imela vizijo in odločenost, kako vzpostaviti takšen raziskovalni projekt in tudi kako prepričati nacionalne financerje, Evropsko znanstveno fundacijo in Evropsko komisijo, da obstaja vrzel na tem področju, ki jo je treba zapolniti ter najti soglasje za financiranje in razvoj primerjalne družboslovne raziskave visoke kakovosti, ki bo pomembna za širše polje družboslovnih znanosti.

Evropa se sooča z velikimi družbenimi izzivi, kot so: priseljevanje, spreminjanje partnerskih in družinskih odnosov, klimatske spremembe, reforma socialne varnosti, vse nižje zaupanje v politiko, vzpon populizma, trajne neenakosti v zdravju (če omenimo samo nekatere), in Evropska družboslovna raziskava zagotavlja zanesljive podatke, ki osvetljujejo tako stabilnost kot spreminjanje evropskega družbenega tkiva. Z več kot 100.000 registriranimi uporabniki in več kot 3.000 objavljenimi publikacijami ter z jasnimi pokazatelji o »ne zgolj akademskem« vplivu, ki ga ima, se je ESS uveljavil kot eden ključnih stebrov evropskega raziskovalnega prostora. Poleg tega uporabljene metode v vseh segmentih projekta zagotavljajo, da se vzpostavlja najsodobnejša raziskovalna infrastruktura, ki v svetovnem merilu umešča Evropo kot vodilno na področju primerjalnega družboslovja.

Vizija snovalcev raziskave se je uresničila. Ker je raziskava ESS s svojim pravnim statusom dozorela v formalno raziskovalno infrastrukturo, se vse države znotraj Evrope poziva, naj se pridružijo obstoječim članicam in zagotovijo vseevropsko pokritost. Skupaj lahko zagotovimo platformo, ki bo omogočala, da se bodo mnenja ljudi v Evropi v zvezi s prej omenjenimi vprašanji slišala bolj jasno. Znanstveniki, oblikovalci politik in zainteresirana splošna javnost imajo torej možnost dobiti zanesljive podatke za razpravo in podporo pri odločanju. Ta perspektiva predstavlja podrobnosti o infrastrukturi in informacije o tem, kako zaprositi za članstvo. ➔

Rory Fitzgerald Direktor
ESS ERIC, februar 2017

“Dostop do kakovostnih primerjalnih podatkov nam bo pomagal, da bomo bolje razumeli velike družbene, politične, gospodarske in demografske spremembe, ki se dogajajo v Evropi, kot tudi odnos med Evropo in ostalim svetom.”

Máire Geoghegan-Quinn
Evropska komisarka za raziskave, inovacije in znanost (2010–2014), govor ob lansiranju ESS ERIC, London, Velika Britanija, 31. januar 2014

POVZETEK

Evropska družboslovna raziskava (ESS) je vseevropska raziskovalna infrastruktura, ki znanstvenikom oblikovalcem politik, civilni družbi in širši javnosti zagotavlja prost dostop do podatkov. Leta 2013 je ESS postal del Konzorcija Evropske Raziskovalne Infrastrukture (European Research Infrastructure Consortium – ERIC).

Naloga ESS ERIC so vsake dve leti organizirati raziskavo, ki meri stališča in ravnanja ljudi z upoštevanjem najvišjih metodoloških standardov pri mednarodnem raziskovanju, nudenje neposrednih in spletnih programov usposabljanja ter zagotavljanje prostega dostopa do vse večjega arhiva podatkov in dokumentacije ESS (www.europeansocialsurvey.org).

Države članice financirajo Osrednji znanstveni tim, ki oblikuje raziskavo in zagotavlja kakovost ter združuje in distribuira podatke. Članice zagotavljajo tudi finančno podporo za svoje nacionalne time, ki skrbijo za implementacijo in izvedbo raziskave v svoji državi ter s pomočjo nacionalnih raziskovalnih inštitutov, statistični uradov ali raziskovalnih agencij izvedejo anketiranje na domovih ljudi.

Raziskava ESS že več kot petnajst let beleži spremembe stališč in vedenjskih praks v evropskem družbenem, političnem in vrednotnem prostoru. Leta 2001 se je začel prvi val raziskav, v katerem so bili zbrani rezultati 22 držav. Od začetka je v raziskavi ESS sodelovalo že 36 držav.

ESS je z uvedbo strogih pristopov pri verjetnostnem vzorčenju, testiranju vprašanj, beleženju dogodkov, prevajanju in določanju zahtev za izboljšanje stopnje odzivnosti pri respondentih postal najzanesljivejši vir informacij o spreminjanju družbenih vrednot v Evropi.

Gre za družboslovno raziskavo splošnega tipa, ki meri stališča v širokem naboru tematik. ESS je bil v osnovi zasnovan kot časovna vrsta za spremljanje dinamike stališč in vrednot v Evropi. Jedrni (osrednji) del ankete tako vključuje številna vprašanja, ki se ponavljajo vsaki dve leti, vse od leta 2002. Vsako vprašanje je označeno z unikatnim identifikatorjem, ki uporabnikom omogoča, da zlahka primerjajo podatke skozi daljše časovno obdobje.

Razvoj 'jedrnega' dela vprašalnika ESS je sledil priporočilom strokovnjakov z akademskega področja, s katerimi se je Osrednji znanstveni tim (CST) posvetoval že v zgodnjih fazah načrtovanja raziskave ESS.

Poleg tega so za vsak val raziskave izbrane mednarodne skupine strokovnjakov (iz držav članic ESS), ki sodelujejo pri oblikovanju dodatnega dela vprašalnika. Na podlagi razpisa za zbiranje predlogov v Uradnem listu Evropske unije (OJEU) se izbere dva dodatna 'rotirajoča' (tematska) modula.

Raziskava ESS vedno vključuje vprašanja, ki merijo stališča na naslednjih področjih: mediji, zdravje in dobrobit, zaupanje v institucije in vlado, izobraževanje in poklic, socialni kapital, medsebojno zaupanje, materialne razmere v gospodinjstvu, državljanska vključenost in demokracija, socialna izključenost, politične vrednote in participacija, demografija, priseljevanje in kriminal.

ESS vsebuje vprašanja, ki so jih oblikovali zunanji akademski eksperti s področij: državljanske vključenosti, zdravja in zdravstvenega varstva, ekonomske morale, družine, dela, načrtovanja življenjskih poti, osebne in družbene dobrobiti, blaginje, 'starizma', zaupanja v policijo in pravosodje, demokracije, priseljevanja, družbene neenakosti v zdravju ter podnebnih sprememb in energetske varnosti. V poznejših valovih raziskave so bile nekatere od teh tem ponovljene.

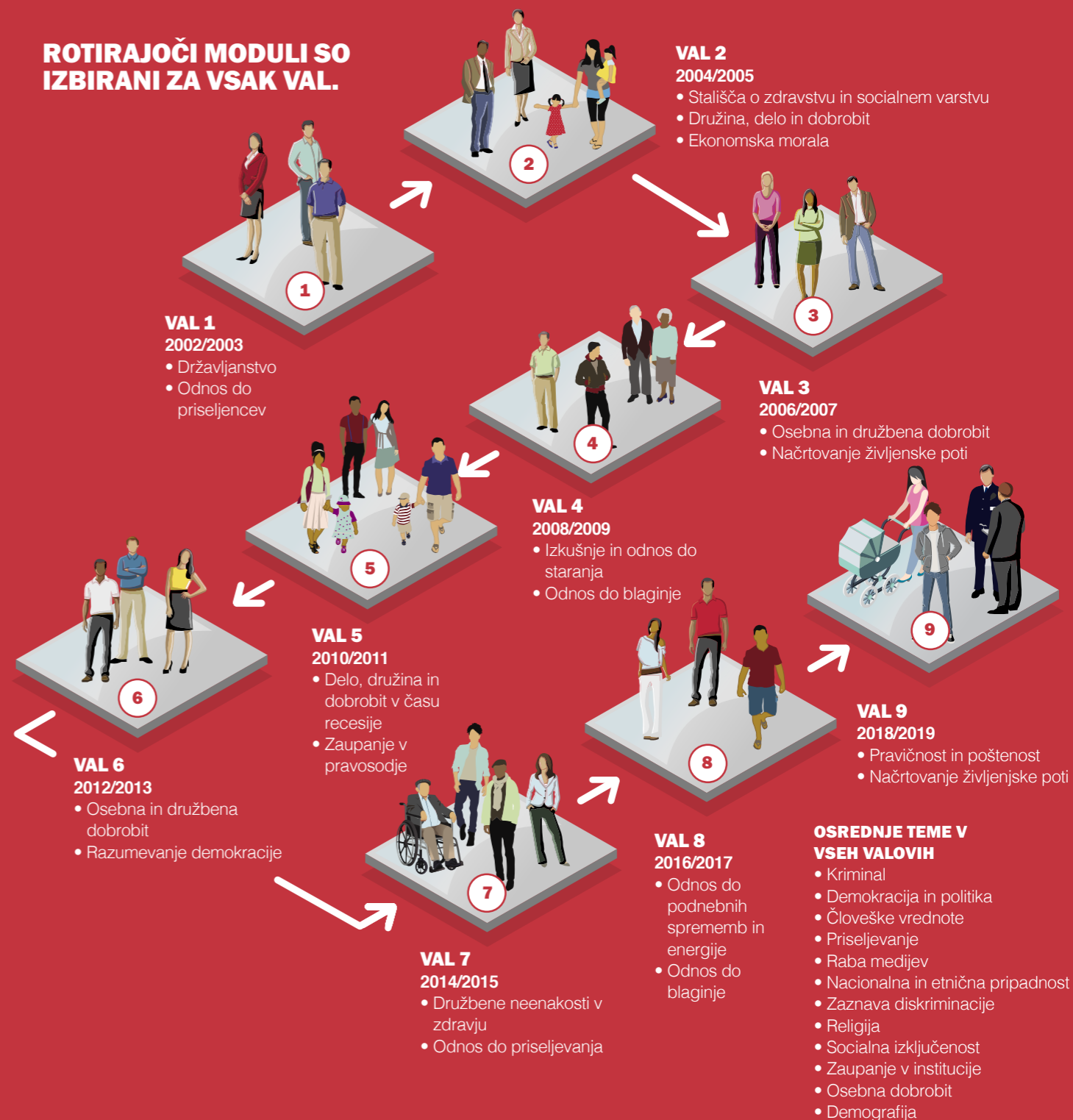
Z merjenjem skozi čas podatki razkrivajo zanimive razlike in podobnosti med evropskimi državami. Te natančno zasnovane primerljive podatkovne zbirke nato uporablja akademska skupnost, njihove nadaljnje analize pa pogosto spodbudijo vseevropsko razpravo oz. razpravo znotraj držav članic na različnih ravneh. To omogoča raziskovalcem, analitikom, oblikovalcem politik in drugim zainteresiranim, da analizirajo stališča Evropejcev po državah in skozi čas.

Doslej je bilo izvedenih sedem valov raziskave ESS, terensko delo za osmi val se je začelo septembra 2016, deveti val pa bo potekal od 1. junija 2017 do 31. maja 2019.

Evropske države so dobrodošle, da se pridružijo ESS, čeprav doslej niso sodelovale ali so katerega od valov izpustile. Vključitev novih članic bogati obseg primerjalnih podatkov, obenem pa tudi niža stroške za vse vključene države. Osrednji znanstveni tim ESS vsem članicam, ki prvič sodelujejo, lahko pomaga pri pripravi raziskave v njihovi državi.

Ko država postane članica ESS, mora imenovati nacionalnega predstavnika, ki ima polno pooblastilo za glasovanje o vseh vprašanjih, ki jih obravnavajo na Generalni skupščini. Vsaka članica mora imenovati tudi Nacionalnega koordinatorja, ki upravlja dejavnosti ESS ERIC v svoji državi.

ROTIRAJOČI MODULI SO IZBIRANI ZA VSAK VAL.



Povzetek (nadaljevanje)

Njegova splošna odgovornost je zagotoviti implementacijo raziskave v nacionalnem okolju in uspešno izvedbo terenskega dela raziskave. Izvedba terenske faze se lahko zaupa zunanjemu izvajalcu, vendar je glavna odgovornost za kakovosten potek raziskave pri Nacionalnem koordinatorju.

ESS pripravi izvorni vprašalnik, ki predstavlja izhodišče za prevajalce pri oblikovanju nacionalnih instrumentov, tako da ima vprašalnik v vsakem jeziku enak pomen. Vprašalnik je preveden v vsak jezik, ki ga več kot pet odstotkov prebivalstva države govori kot prvi jezik.

V skladu z izhodiščnimi specifikacijami, ki se določijo za vsak val za sodelujoče države, vsak Nacionalni koordinacijski tim določi ustrezen vzorčni okvir in pripravi vzorčni načrt, na podlagi katerega se izvede anketiranje.

ESS zagotavlja izčrpna gradiva za izobraževanje in izvedbo seminarjev za anketarje. Tudi ob upoštevanju določenih nacionalnih posebnosti je bistvenega pomena, da je izvedba anketnih intervjujev čim bolj dosledna in izenačena v vseh evropskih državah. Na seminarju za anketarje se predstavi raziskavo ESS, njen vprašalnik in pravila za izvedbo anketiranja. Vsi anketarji se morajo udeležiti izobraževanja, preden prevzamejo naloge za anketiranje na terenu.

Terensko delo lahko poteka od enega do štirih mesecev, pri čemer si države prizadevajo doseči zahtevani vzorčni minimum (*effective sample size*), vsaj 1.500 izpolnjenih anket. V manjših državah je to število lahko tudi manjše. Ko se terensko delo zaključi, Nacionalni koordinacijski timi poskrbijo, da se podatki deponirajo v arhiv podatkov ESS.

ESS kontinuirano dopolnjuje obsežne podatkovne zbirke o stališčih in ravnanjih Evropejcev, ki so prosto dostopne. Poleg tega nacionalni timi spremljajo in



beležijo politična stališča, ki jih vsebuje medijsko poročanje v času trajanja terenske faze. To pomaga, da so sedanjí in bodoči uporabniki podatkov obveščeni o družbenem kontekstu, v katerem je potekalo anketiranje.

Od leta 2002 je bilo izvedenih več kot 350.000 osebnih intervjujev. Obstaja več kot 100.000 registriranih uporabnikov, ki podatke s pomočjo orodja Nesstar lahko analizirajo prek spleta oz. jih prenesejo na svoj računalnik in podrobno analizirajo s pomočjo programov, kot so SPSS, R ali STATA. Za uporabnike je na voljo tudi spletni edukativni program ESS EduNet.

Podatki so kjerkoli na svetu dostopni brezplačno. Pri izboru in prevzemanju podatkovnih nizov imajo uporabniki na voljo številne možnosti: lahko prenesejo podatke za več valov in za različne države obenem. Datoteke se lahko shrani v različnih formatih. Spletni čarovnik za izbor ESS podatkov omogoča uporabnikom, da izberejo, katere spremenljivke želijo imeti v svojem naboru.

ESS podatki vsebujejo tudi večnivojske statistične podatke za posamezne države in regije (npr. BDP, GINI ipd.), ki se lahko kombinirajo z anketnimi podatki.

To je bilo delno podprto tudi s pomočjo Descartove nagrade (nagrada za odličnost v znanstvenem kooperativnem raziskovanju), ki jo je ESS dobil leta 2005.

Posebna analiza s pomočjo orodij Google Scholar med letoma 2003 in 2015 je pokazala, da se je na raziskavo ESS nanašalo več kot 3.100 angleških znanstvenih člankov, knjig, poglavij v knjigah ali prispevkov na konferencah. ◀

“ Pri razmišljanju o novih politikah so bile vlade v preteklosti pogosto neinformirane o tem, kakšne so želje in potrebe njihovih državljanov. Zdaj imajo evropske vlade vir, s katerim lahko presežejo to nevednost. ”

Profesor Sir Roger Jowell
Soustanovitelj ESS

VSEBINA

1. Uvod in predgovor	1
2. Povzetek	2
Kaj je Evropska družboslovna raziskava?	
3. Evropska družboslovna raziskava ESS ERIC	6
Zgodovina	6
Struktura in upravljanje	8
Operativne dejavnosti	8
4. Vključitev v Evropsko družboslovno raziskavo ESS ERIC in finančni podatki	10
Oblike vključenosti v ESS ERIC	10
Stroški za terensko fazo, nacionalno koordinacijo in prispevki držav	11
Prijavni postopek za sodelovanje	12
Revizija računa ESS ERIC	13
5. Visoko kakovostna mednarodna družboslovna raziskava vsako drugo leto	14
Visoke metodološke zahteve	14
Oblikovanje vprašalnika	16
Testiranje vprašalnika	16
Prevod	16
Vzorčenje	18
Izobraževanje za anketarje	18
Beleženje medijskega poročanja	18
Priprava in oddaja podatkov	19
6. Kakovostno orodje za akademske študije, izobraževanje in usposabljanje	20
ESS EduNet za e-učenje	20
Delavnice	20
Statistika registriranih uporabnikov	20
ESS Bibliografija	21
7. Neomejen dostop do podatkov in dokumentacije	22
Dostop do podatkovnih zbirk brez dodatnih stroškov	22
Kumulativni in harmonizirani podatki	22
Večnivojski in kontekstualni podatki	23

Ugotovitve Evropske družboslovne raziskave

8. Rotirajoči moduli o ključnih družbenih temah	24
Demokracija in državljanska vključenost	24
Družina, delo in dobrobit	25
Odnos do priseljevanja	26
Družbene neenakosti v zdravju	27
Odnos do blaginje v spreminjajoči se Evropi	28
Odnos do podnebnih sprememb in energije	29
9. Oblikovanje politik iz mednarodne evropske perspektive	30
10. Publikacije ESS	32
Ključne ugotovitve raziskav ESS	32
Brošure s ključnimi ugotovitvami ESS o dobrobiti	33
11. Reference	33
Kontaktne podatki	33



KAJ JE EVROPSKA DRUŽBOSLOVNA RAZISKAVA?

EVROPSKA DRUŽBOSLOVNA RAZISKAVA ESS ERIC

ZGODOVINA

Evropska družboslovna raziskava (ESS) je mednarodna akademsko zasnovana družboslovna raziskava splošnega tipa, ki se izvaja po vsej Evropi od leta 2002. V vseh sodelujočih državah se vsaki dve leti, s pomočjo reprezentativnih vzorcev (ki so izbrani vsakič znova), izvaja osebno anketiranje na domu med prebivalci, stari 15 let ali več.

Pobuda za vzpostavitev ESS je bila podana leta 1995 v okviru Stalnega odbora za družbene vede Evropske znanstvene fundacije (ESF). Z namenom, da se izdela načrt za ESS, so bili ustanovljeni odbori pod vodstvom profesorja Sira Rogerja Jowella iz Velike Britanije in profesorja Maxa Kaaseja iz Nemčije.

S pomočjo dr. Johna Smitha iz ESF je bila oblikovana podlaga za sklep o začetku razvoja projekta ESS. Sir Roger Jowell je imel nalogo, da zbere osrednjo skupino in poda prijavo Evropski komisiji, kjer se zagotovi oblika financiranja za koordinacijo in uskladi prispevek držav članic. Prijava je bila uspešna in prvi val ESS se je začel leta 2001 s terensko fazo, ki je potekala leta 2002.

Raziskava je merila stališča, vrednote in vzorce vedenja v vseh segmentih populacije v več kot tridesetih državah. Glavni cilji ESS so:

- prikazati trdnost in spreminjanje družbene strukture, življenjskih pogojev in stališč v Evropi ter razložiti, kako se spreminja politično, vrednotno in družbeno tkivo Evrope;

- doseči in širiti višje metodološke standarde v mednarodnem primerjalnem raziskovanju na področju družboslovja, vključno z oblikovanjem vprašalnika, testiranjem, vzorčenjem, anketiranjem, zmanjševanjem pristranskosti in večanjem zanesljivosti indikatorjev;
- oblikovati zanesljive kazalnike družbenega napredka, ki temeljijo na presoji državljanov o pomembnih družbenih vidikih;
- omogočiti in izvesti vrsto usposabljanj za evropske družboslovce na področju kvantitativnega primerjalnega raziskovanja in analiz;
- izboljšati prepoznavnost in izrabo podatkov o družbenih spremembah med znanstveniki, oblikovalci politik in širšo javnostjo.

Leta 2005 je ESS kot prvi družboslovni raziskovalni projekt prejel Descartovo nagrado za odličnost v znanstvenem kooperativnem raziskovanju. Predstavniki Evropske unije so Descartovo nagrado podelili skupini raziskovalcev, ki je s skupinskim delom na mednarodni ravni dosegla izjemne znanstvene in tehnološke rezultate.

“ Cilj ESS je izboljšati prepoznavnost in izrabo podatkov o družbenih spremembah med znanstveniki, oblikovalci politik in širšo javnostjo. ”

Po vlogi, ki jo je Velika Britanija predložila Evropski komisiji v imenu skupine 15 držav, je ESS novembra 2013 pridobil status Konzorcija evropske raziskovalne infrastrukture (ERIC). V skladu s pravnimi določili Evropske unije je ERIC v celoti priznan kot pravni subjekt.

Evropska družboslovna raziskava (ESS ERIC) je bila marca 2016 s strani Evropskega strateškega foruma raziskovalnih infrastruktur (ESFRI) vključena v okvir ESFRI. To za ESS ERIC predstavlja pomemben dosežek, saj odraža zrelost raziskovalne infrastrukture.

ESFRI je strateški instrument Evropske unije za razvoj evropskega znanstvenega povezovanja in krepitev njenega mednarodnega dosega. Že prej, v letih 2006, 2008 in 2010, je bil ESS vključen v ESFRI Roadmap. Roadmap (načrt) določa raziskovalne infrastrukture, ki so v vseevropskem interesu, ustrezajo dolgoročnim potrebam evropskih raziskovalnih skupnosti in zajemajo vsa znanstvena področja.

ESFRI raziskovalne infrastrukture so projekti, ki so se implementirali ali so začeli z implementacijo v predhodnih fazah oblikovanja ESFRI Roadmap. Status ESFRI infrastrukture pridobijo samo zelo kakovostne in uveljavljene raziskovalne infrastrukture – kar daje nacionalnim vladam zagotovilo, da je utemeljena njihova nadaljnja podpora.

STRUKTURA IN UPRAVLJANJE

Statut ESS ERIC podrobno opisuje upravljanje in način financiranja. ESS ERIC vodi Generalna skupščina, ki imenuje tudi direktorja. Člane Generalne skupščine zastopajo nacionalni predstavniki.

Sedanj predsednik Generalne skupščine je profesor Michael Breen z Mary Immaculate College Univerze v Limericku na Irskem. Podpredsednik je profesor Algis Krupavičius z Univerze Vytautas Magnus v Kaunasu v Litvi.

Sedež ESS ERIC (HQ) je na visoki šoli za družbene vede in humanistiko na City University v Londonu. To je prvi ERIC projekt, ki ga gosti Velika Britanija.

Direktor dr. Rory Fitzgerald in njegova ekipa na City University v Londonu ima pri izvajanju delovnega programa ESS ERIC podporo še šestih akademskih institucij, ki skupaj sestavljajo Osrednji znanstveni tim (CST). To so:

- GESIS – Leibniz Inštitut za družbene vede (Nemčija)
- Katoliška Univerza Leuven (Belgija)
- NSD – Norveški center za raziskovalne podatke (Norveška)
- SCP – Nizozemski inštitut za družboslovne raziskave (Nizozemska)
- Univerza Pompeu Fabra (Španija)
- Univerza v Essexu (UK)
- Univerza v Ljubljani (Slovenija)

Namestniki direktorja so v naslednjih štirih institucijah:

- Namestnik direktorja HQ: dr. Eric Harrison, ESS ERIC HQ, City University v Londonu
- Namestnik direktorja HQ: dr. Sarah Butt, ESS ERIC HQ, City University v Londonu

- Namestnica direktorja (znanstvena): dr. Angelika Scheuer, GESIS, Mannheim, Nemčija
- Namestnica direktorja (metodološka): dr. Ineke Stoop, SCP, Haag, Nizozemska
- Namestnik direktorja (strateški): Bjørn Henrichsen, NSD, Bergen, Norveška

Generalna skupščina imenuje neodvisnega predsednika (ni predstavnik članic), ki mandat opravlja štiri leta (z možnostjo podaljšanja). Med predstavniki Generalne skupščine (predstavniki članic) pa se za obdobje štirih let imenuje namestnika predsednika.

Generalna skupščina se sestaja najmanj dvakrat letno in ima tri stalne odbore: Znanstveni svetovadni odbor (SAB), Metodološki svetovadni odbor (MAB) in Finančni odbor (FINCOM).

Ustanova gostiteljica je City University v Londonu, po tem, ko je bil krajši čas na začetku to NatCen inštitut za družboslovno raziskovanje v Veliki Britaniji. O ustanovi gostiteljici se vsake štiri leta razpravlja na Generalni skupščini.

Direktor ESS ERIC sklicuje tudi forum Nacionalnih koordinatorjev (NC), na katerem skupaj z Osrednjo znanstveno skupino (CST) sodelujejo Nacionalni koordinatorji, ki jih imenujejo članice ESS ERIC in države opazovalke.

ESS ERIC je podpisnik Deklaracije o etiki Mednarodnega statističnega inštituta (ISI). Tega se morajo skupaj z nacionalnimi določili držati tudi zunanje raziskovalne agencije, če izvajajo zbiranje podatkov.

OPERATIVNE DEJAVNOSTI

Statutu ESS ERIC določa, mora vsaka država imenovati delegata, ki se bo udeleževal Generalne skupščine. Delegat ima polna pooblastila za glasovanje o vseh vprašanih, o katerih se razpravlja na Generalni skupščini.

Vsaka država mora imenovati tudi Nacionalnega koordinatorja. Ključna vloga Nacionalnega koordinatorja je usklajevanje dejavnosti ESS ERIC na nacionalni ravni in zagotavljanje skladnosti z zahtevami, ki jih izda direktor, kadar je to potrebno. Nacionalni koordinatorji sodelujejo tudi v razpravi o metodologiji ESS in pri oblikovanju vprašalnika.

Nacionalni koordinator je splošno odgovoren za implementacijo in izvedbo terenskega faze raziskave v nacionalnem okolju. Izvedba terenske faze se lahko zaupa tudi zunanjemu izvajalcu, vendar ima glavno odgovornost za kakovosten potek raziskave Nacionalni koordinator. ◀

ESS SODELUJOČE DRŽAVE

Valovi 1-8

8 VALOV

- 1 Belgija
- 2 Finska
- 3 Francija
- 4 Nemčija
- 5 Madžarska
- 6 Irska
- 7 Nizozemska
- 8 Norveška
- 9 Poljska
- 10 Portugalska
- 11 Slovenija
- 12 Španija
- 13 Švedska
- 14 Švica
- 15 Velika Britanija

7 VALOV

- 16 Avstrija
- 17 Češka
- 18 Danska
- 19 Estonija

6 VALOV

- 20 Izrael
- 21 Slovaška

5 VALOV

- 22 Litva
- 23 Rusija
- 24 Ukrajina

4 VALOVI

- 25 Bolgarija
- 26 Ciper
- 27 Grčija
- 28 Italija

3 VALOVI

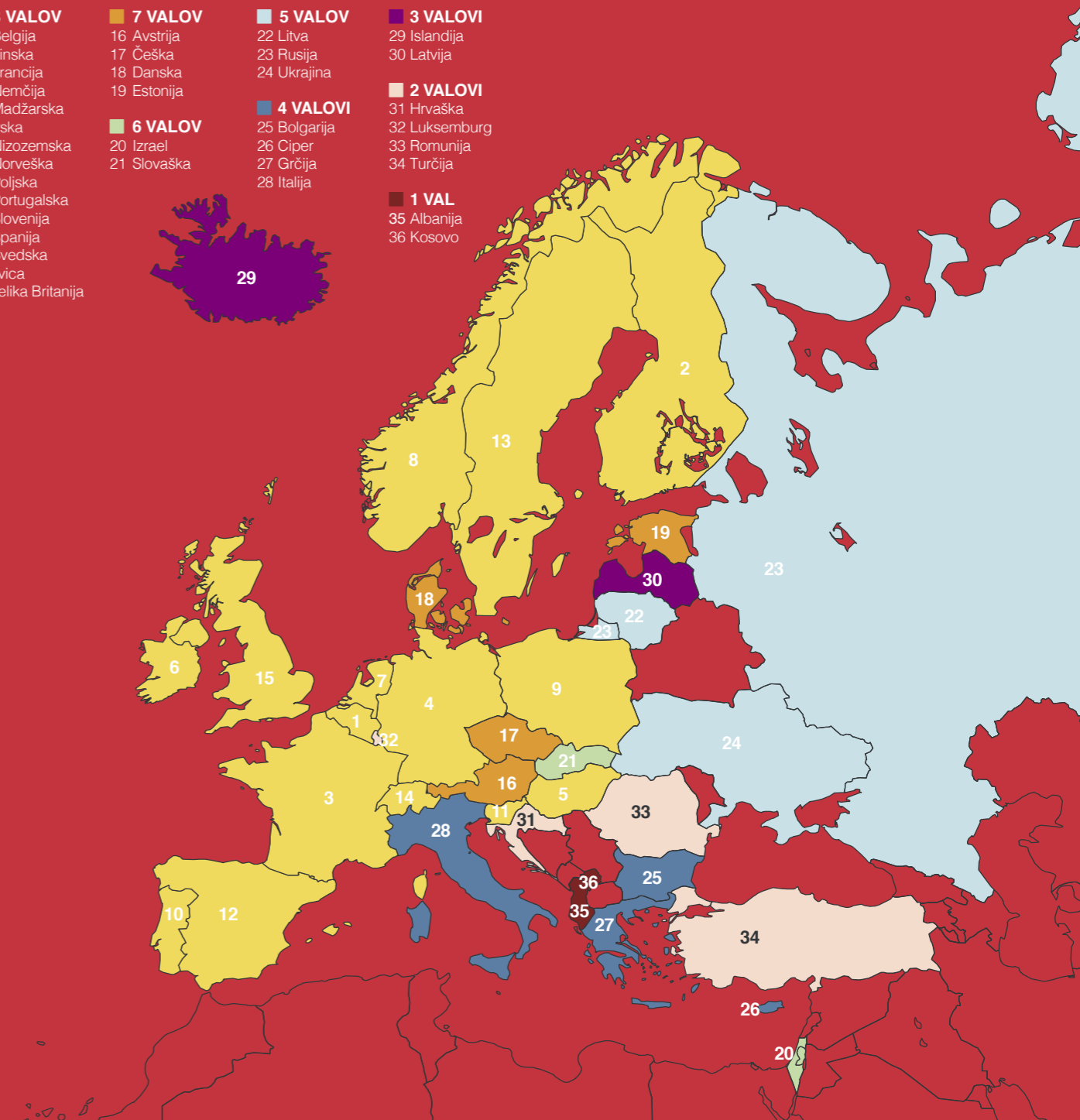
- 29 Islandija
- 30 Latvija

2 VALOVI

- 31 Hrvaška
- 32 Luksemburg
- 33 Romunija
- 34 Turčija

1 VAL

- 35 Albanija
- 36 Kosovo





VKLJUČITEV V EVROPSKO DRUŽBOSLOVNO RAZISKAVO IN FINANČNI PODATKI

PRISTOP IN ČLANSTVO DRŽAV V ESS ERIC

Države, vključene v ESS ERIC, so opredeljene v treh kategorijah: članice, opazovalke in države s statusom gosta.

Države **članice** imajo na Generalni skupščini polno glasovalno pravico in so pravno odgovorne za ERIC. Njihova zavezanost ESS ERIC je dolgoročna, iz članstva se lahko umaknejo z napovedjo izstopa, ki ga morajo Generalni skupščini predložiti dve leti pred zaključkom dveletnega cikla raziskovalnega vala.

Države **opazovalke** so v ESS ERIC sprejete za obdobje štirih let, vendar nimajo glasovalnih pravic in niso pravno odgovorne za ESS ERIC. Če želijo obdržati status opazovalke tudi naprej, morajo Generalno skupščino zaprositi za podaljšanje.

Države, ki imajo status **gosta**, so sprejete v ESS ERIC za obdobje dveh let (en val). Tako kot države opazovalke, nimajo glasovalnih pravic in niso pravno odgovorni za ESS ERIC.

Prednosti vključitve v ESS ERIC so mnogotere. Vsaka država prejme polno

podporo in pomoč Osrednje znanstvene skupine (CST), ki deluje v sedmih državah po Evropi in se nanaša na pripravo terena in zbiranje podatkov. Poleg tega CST pomaga pri nadzoru kakovosti podatkov ter skrbi za pripravo in arhiviranje skupne mednarodne datoteke.

Znanstveniki iz vse Evrope sodelujejo v SAB, MAB in NC forumu, s čimer aktivno prispevajo k razvoju infrastrukture, visoko kakovostnemu načrtovanju raziskave (opisano v poglavju 5) ter dostopu do podatkov in ugotovitev (opisano v drugih delih te brošure).

STROŠKI ZA TERENSKO FAZO, NACIONALNO KOORDINACIJO IN PRISPEVEK DRŽAVE

Vse članice, opazovalke in države s statusom gosta morajo vsaki dve leti izvesti raziskavo ESS na lastne stroške v skladu s specifikacijami ESS, ki so določene za vsak val. Ključni poročevalec za stroške na ravni držav je Nacionalni koordinator. V odsotnosti Nacionalnega koordinatorja se morajo potencialni financerji za oceno stroškov posvetovati z ustreznimi znanstveniki.

Vse sodelujoče države morajo prispevati tudi k stroškom centralne koordinacije ESS ERIC. Ta prispevek je sestavljen iz minimalnega prispevka za vse države in – za bogatejše države – dodatnega zneska, ki se izračuna na podlagi nacionalnega BDP. Velika Britanija kot država gostiteljica poleg tega prispeva še znaten dodaten finančni delež.

Osrednji proračun za delovni program ESS val 9 bo znašal 2.538.405 EUR za proračunsko leto 2017–2018 in 2.563.789 EUR za obdobje 2018–2019.

Tabela prikazuje prispevke držav članic in držav opazovalk, ki sodelujejo v valu 9 (2017–2019) in valu 10 (2019–2021).

Države s statusom gosta prispevajo prav tako kot članice, zato ni nobene finančne koristi, če država želi ohraniti status gosta. Skupni dohodek s strani

Država	2017-2018 (€)	2018-2019 (€)	2019-2020 (€)	2020-2021 (€)
Velika Britanija	764.909	764.909	764.909	764.909
Avstrija	61.447	62.204	62.968	63.741
Belgija	69.831	70.749	71.675	72.611
Češka	41.033	41.399	41.770	42.144
Estonija	21.855	21.855	21.855	21.855
Finska	46.509	46.981	47.457	47.938
Francija	278.671	283.581	288.541	293.551
Nemčija	371.913	378.607	385.368	392.197
Madžarska	21.855	21.855	21.855	21.855
Irska	46.664	47.138	47.617	48.101
Italija	216.120	219.834	223.586	227.376
Litva	21.855	21.855	21.855	21.855
Nizozemska	101.340	102.859	104.395	105.945
Norveška	66.671	67.528	68.393	69.268
Poljska	71.089	72.031	72.981	73.942
Portugalska	42.712	43.110	43.513	43.920
Slovenija	21.855	21.855	21.855	21.855
Švedska	74.328	75.332	76.345	77.369
Švica	87.386	88.639	89.905	91.183
Gostujoča država	110.365	111.469	112.584	113.710
Skupaj	2.538.405	2.563.789	2.589.427	2.615.321

držav, ki imajo status gosta, prav tako prispeva k osrednjemu proračunu. Status gosta omogoča državam, da se pridružijo raziskavi v enem valu in pridobijo izkušnje, kar ob ugodnih pogojih lahko vodi v prihodnje članstvo.

Sredstva se uporabljajo tudi za promocijo uporabe podatkov, prav tako pa tudi za zagotavljanje pogojev, da ESS ohranja eno vodilnih vlog pri razvoju metod družboslovnega raziskovanja.



PRIJAVNI POSTOPEK ZA SODELOVANJE

Če se država želi prijaviti za sodelovanje v ESS ERIC, mora podati prošnjo tako predsedniku Generalne skupščine kot tudi direktorju ESS ERIC.

V pismu morajo nove članice pojasniti, kako bodo prispevale k ciljem in aktivnostim projekta, opisanim v 2. členu, in kako bodo izpolnile obveznosti, ki so potrebne za sodelovanje.

Prosilci morajo pojasniti, kako bodo izpolnili zahtevo za izvedbo ankete v svoji državi na svoje stroške in v skladu s specifikacijami, ki jih določi direktor in so dogovorjene na Generalni skupščini. Obrazce za prijavo je možno pridobiti v uradu direktorja.

Ko Generalna skupščina prejme pismo države prosilke, je odločitev o sprejemu nove članice sprejeta z glasovanjem in doseženo navadno večino glasov. Vsako prijavo mora odobriti tudi ustrezno ministrstvo države prosilke, čeprav lahko udeležbo držav s statusom gosta financirajo tudi zasebna podjetja.

Postopek prijave države s statusom gosta je podoben in je opisan v dokumentu, ki je na voljo na zahtevo. ←

REVIZIJA RAČUNA ESS ERIC

Računi ESS ERIC se revidirajo strokovno in neodvisno.

“ Po našem mnenju so računovodski izkazi v vseh elementih prikazani pošteno in predstavljajo finančno stanje Konzorcija na dan 31. maja 2015 ter njegovo finančno učinkovitost za obdobje, ki se je končalo v skladu s Standardom računovodskega poročanja za manjše organizacije (v veljavi od aprila 2015). ”

Poročilo o ugotovitvah revizije
Grant Thornton UK LLP,
21. december 2015

Izkaz prihodkov in odhodkov za leto, ki se je končalo 31. maja 2015.

	Od 1. junija 2014 do 31. maja 2015 €	Od 1. junija 2014 do 31. maja 2015 € Ponovno
DOHODEK	2,714,720	1,171,275
Neposredni stroški	(2,696,973)	(1,161,917)
SKUPNI PRESEŽEK	17,1747	9,358
Administrativni stroški	(17,747)	(9,358)
REZULTAT ZA PRORAČUNSKO LETO	-	-
BILANCA STANJA NA DAN 31. 5. 2015		
	2015	2014
		Ponovno
TEKOČA SREDSTVA		
Dolžniki	22,581	619,091
Gotovina na banki	3,024,895	1,233,288
	3,047,476	1,852,379
UPNIKI: zneski, ki zapadejo v roku enega leta	(3,047,476)	(1,852,379)
NETO TEKOČA SREDSTVA	-	-
NETO SREDSTVA	-	-
REZERVE		
Skupni rezultat	-	-
Račun prihodkov in odhodkov	-	-
SKUPNE REZERVE	-	-

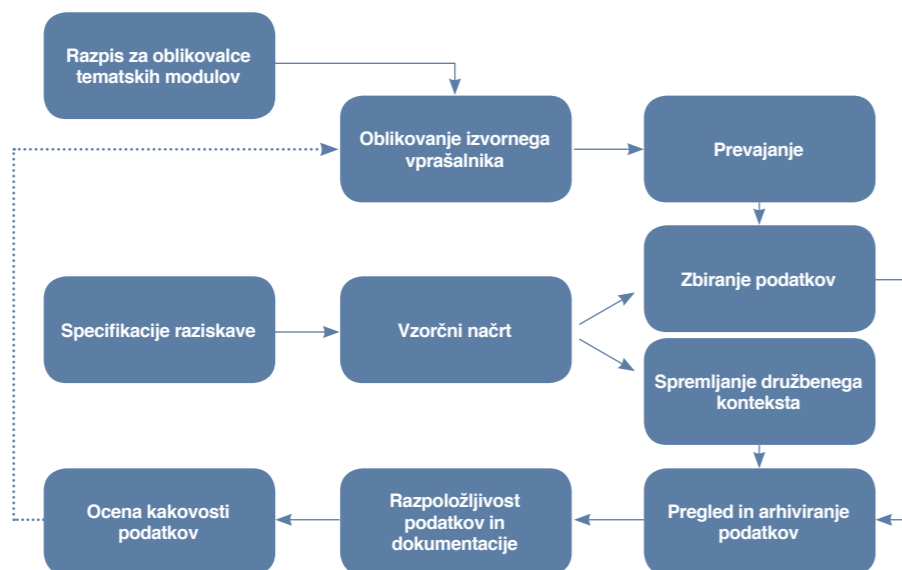
VISOKO KAKVOSTNA MEDNARODNA DRUŽBOSLOVNA RAZISKAVA VSAKO DRUGO LETO

METODOLOŠKE ZAHTEVE

S prispevkom k centralni koordinaciji in pokritjem stroškov za izvedbo nacionalne raziskave vse sodelujoče države ESS ERIC dobijo dostop do visoko kakovostnih primerjalnih podatkov.

Z visoko kakovostno metodologijo in zbiranjem podatkov je ESS dražji od raziskav, ki so metodološko manj zahtevne. Obstajajo številni razlogi, ki upravičujejo ta strošek:

1. Za ustrezno primerjavo med državami je potrebno pripraviti in izvesti raziskavo na enak način v vseh državah. V nasprotnem primeru lahko odstopanja med državami odražajo metodološke razlike in ne vsebinskih.
2. Družboslovci pogosto uporabljajo manj znanstveno zasnovane pristope, ki so sicer cenejši, a je nujno, da pridobimo kakovostne podatke, ki jih lahko upoštevamo kot referenčne. Raziskava ESS je med družboslovci pridobila status zlatega standarda na točki kakovosti podatkov. ESS ni mnenjska anketa, ki se izvaja v kratkih časovnih intervalih z uporabo neznanstvenih metod, zato tudi stroškovno in metodološko ni primerljiva s takimi anketami.
3. Druge vrste podatkov, kot so npr. uradni podatki, podatki medijskih anket ali podatki iz socialnih omrežij, niso zasnovane na teoretskih modelih, zato je omejen tudi njihov akademski domet.
4. Druge vrste podatkov (navedeno v točki



3) so tudi redko dostopne v enakem obsegu in v enaki obliki za več držav hkrati, kar onemogoča primerljivost na mednarodni ravni. Obstaja malo enakovrednih podatkovnih virov, ki bi pokrivali raziskovanje stališč v takem obsegu kot ESS.

Raziskava ESS uporablja in razvija najboljše znanstveno zasnovane metode raziskovanja, ki so potrebne za doseganje visoko kakovostnih rezultatov in na katere se znanstveniki s področja družboslovja lahko zanesejo.

Vprašalniki v vseh valovih raziskave pokrivajo ključne teme, s katerimi se sooča sodobna Evropa. Izvedba intervjuja traja v povprečju eno uro. Od 9. vala naprej morajo vse države izvajati osebno anketiranje s pomočjo računalnika. Alternativni načini zbiranja podatkov niso dovoljeni, saj mešanje načinov zbiranja podatkov lahko resno ogrozi primerljivost med državami in skozi čas.

Vprašalnik, ki so ga razvili vodilni evropski strokovnjaki, združuje (postopno nadgrajeni) ponavljajoči se jedrni modul in vrsto rotirajočih modulov, ki so izbrani na vseevropskem razpisu.

Jedrni modul:

ESS je bil zasnovan predvsem kot časovna vrsta, s pomočjo katere bi lahko spremljali spreminjanje stališč in vrednot po Evropi. Zato je njegov vprašalnik sestavljen iz osrednjega jedrnega modula, ki vsebuje teme, ki trajno zanimajo družboslovne znanstvenike in enega najboljše sklopov socialno demografskih spremenljivk (v primerjavi z drugimi mednarodnimi družboslovnimi raziskavami splošnega tipa). Končno število postavk vprašalnika se lahko iz kroga v krog spreminja, vendar ima vsako vprašanje (spremenljivka) edinstveno oznako, kar pomaga uporabnikom, ki delajo s podatki skozi čas.

Rotirajoči moduli:

V vsakem valu raziskave ESS se izbere dve mednarodni skupini raziskovalcev, ki oblikujeta dva rotirajoča (tematska) modula. Rotirajoči moduli so izbrani na razpisu, ki je objavljen v Uradnem listu Evropske unije (OJEU) in široko razširjen po referenčnih akademskih mrežah. Kandidati se lahko prijavijo za 'nove' module, od leta 2010 pa tudi za 'ponovitev' obstoječih. Oblikovanje in testiranje modulov je zelo obsežno in poteka v obdobju 19 mesecev.

Za 9. val raziskave ESS (2018) sta bila izbrana dva modula. 'Načrtovanje življenjske poti' je ponovljen modul, ki raziskuje percepcijo življenjskega poteka in odnos ljudi do ključnih trenutkov v njem. Vključuje ločen potek vprašanj glede na spol. Modul je bil prvič izveden v 3. valu ESS (leta 2006), novo uspešno prijavo za ponovitev modula pa je vodil profesor Francesco Billari z Univerze Bocconi v Milanu.

Modul 'Pravičnost in poštenost v Evropi' poskuša s preučevanjem različnih dimenzij pravičnosti podati odgovore na porast neenakosti v zadnjih desetletjih, pri čemer razlikuje med distributivno in procesno pravičnostjo, reflektivno in nerefleksivno oceno pravičnosti ter obsegom in časovno porazdelitvijo pravic. Novi modul preučuje pravičnost in poštenost v kontekstu dohodka anketirancev, s čimer se poskuša ugotoviti, kako se Evropa spopada z vse večjo neenakostjo. Na podlagi uspešne prijave profesorja Stefana Liebiga z oddelka za sociologijo na Univerzi v Bielefeldu v Nemčiji je bil modul izveden prvič.

Rotirajoče module vedno pregleda posebna strokovna skupina, obravnavajo jih nacionalni timi, izvedejo se kognitivni intervjuji v več državah, izvede se večstopenjski kvantitativni predtest, na koncu pa sledi zahteven postopek prevajanja.



“Novi modul v 9. valu raziskave preučuje pravičnost in poštenost v kontekstu dohodka anketirancev, s čimer se poskuša ugotoviti, kako se Evropa spopada z vse večjo neenakostjo.”

TESTNI VPRAŠALNIK

ESS v vsakem valu vključuje niz testov za oceno zanesljivosti in veljavnosti ESS vprašalnika. Multi Trait Multi Method (MTMM) eksperimenti so bili uporabljeni tudi za popolnjevanje baze Prediktorjev kakovosti raziskave (SQP), ki oblikovalcem vprašalnika pomaga napovedati zanesljivost in veljavnost njegove zasnove, preden se izvede na terenu.

PREVOD

V mednarodnih raziskavah, v katerih se podatke zbira v različnih jezikih, je bistvenega pomena, da se prevodi izvedejo na najvišji možni kakovostni ravni.

Besede in besedne zveze, kot so »demokracija«, »družbeno življenje« ali »združevanje«, lahko različnim ljudem v različnih časovnih obdobjih v različnih državah pomenijo različne stvari. Izvorni ESS vprašalnik vsebuje pojasnila in opombe z namenom, da se v vseh državah zagotovi prevod z enakim pomenom.

ESS pri prevajanju uporablja timski pristop, ki vključuje več faz pregledovanja, usklajevanja, predhodnega testiranja in dokumentiranja. Da bi zagotovili polno reprezentativnost raziskave za vsako državo, se vprašalnik prevede v vse jezike, ki ga kot prvi jezik govori več kot pet odstotkov prebivalstva države.

ESS si pri svojih prevodih prizadeva doseči načelo ekvivalence. Postopke prevajanja ESS določajo Specifikacija za izvedbo raziskave in naslednja ključna načela:

- Izvorni ESS vprašalnik je oblikovan v britanski angleščini, pri čemer se

upoštevata, da bo preveden v različne jezike. Vsak nacionalni tim ga prevede v enega ali več ciljnih jezikov.

- ESS sledi metodologiji TRAPD – prevod, pregled, presoja, testiranje in dokumentiranje.
- Vse nacionalne ekipe dobijo podrobne smernice za prevajanje in kontrolni seznam kakovosti prevajanja, ki določa postopke, ki jih je potrebno upoštevati.
- Po prevajanju se izbere nekaj najbolj občutljivih postavk, ki so predmet dveh dodatnih inovativnih korakov – verifikacije in kodiranja prediktorjev za oceno kakovosti (SQP).
- Vse prevedene vprašalnike je potrebno po zaključku verifikacije in po SQP kodiranju, pred izvedbo na terenu še pilotno testirati.

Proces prevajanja ESS vprašalnika nadzoruje Centralni prevajalski tim, ki mu pomaga Translation Expert Panel (TEP). Naloga TEP je svetovati koordinaciji ESS o zadevah v zvezi s prevajanjem. Te se nanašajo tako na splošne strategije prevajanja vprašalnika kot tudi na posebna vprašanja, kjer TEP in Osrednji znanstveni tim (CST) lahko poiščeta pomoč zunanjih ekspertov. TEP ima sestanke običajno enkrat za vsak ESS val in zagotavlja strokovno podporo vselej, kadar je to potrebno.



“ESS pri prevajanju uporablja timski pristop, ki vključuje več faz pregledovanja, usklajevanja, predhodnega testiranja in dokumentiranja.”

VZORČENJE

Cilj strategije vzorčenja ESS je oblikovanje in uporaba izvedljivih in ekvivalentnih postopkov vzorčenja v vseh sodelujočih državah. Vzorčenje ESS temelji na Specifikaciji za izvedbo raziskave in naslednjih ključnih načel:

- Vzorci morajo biti reprezentativni za osebe, stare 15 let ali več (brez zgornje starostne omejitve), ki prebivajo v zasebnih gospodinjstvih v državi, ne glede na njihovo etnično pripadnost, državljanstvo ali jezik.
- Izbor oseb mora slediti strogim načelom naključnosti in enake verjetnosti izbora na vsaki stopnji.
- Vzorčni okvir je lahko sestavljen iz posameznih oseb, gospodinjstev in naslovov.
- Vse države si morajo prizadevati za doseg vzorčne realizacije najmanj v obsegu učinkovite velikosti vzorca (effective sample size) 1.500 oseb ali 800 oseb v državah s populacijo, manjšo od 2 milijonov, ob upoštevanju učinka vzorčnega dizajna.
- Na nobeni stopnji ni dovoljeno kvotno vzorčenje.
- Na nobeni stopnji ni dovoljena uporaba zamenjav (ali rezerv) pri posameznikih ali gospodinjstvih, bodisi da gre 'zavrnitve', 'nedosegljive' ali 'nedostopne osebe'.

Vsak nacionalni tim je odgovoren za izbor ustreznega vzorčnega okvira in izdelavo vzorca, primerne za izvedbo raziskave v svoji državi. Pri tej nalogi imajo podporo članov ESS Ekspertnega panela za vzorčenje in uteževanje, ki ima nalogo, da nudi tovrstno pomoč.

“**Evropska družboslovna raziskava omogoča vsem prost dostop za uporabo podatkov v nekomercialne namene.**”

USPOSABLJANJE ANKETARJEV

Anketarji ESS morajo biti usposobljeni o posebnostih vsake posamezne raziskave in poučeni o splošnih značilnostih projekta. Osrednji znanstveni tim (CST) zagotavlja vrsto predpripravljenih diapozitivov in gradiv, ki se uporabljajo kot podlaga za seminarje za anketarje.

Seminarji se razlikujejo od splošnega usposabljanja, saj opisujejo značilnosti projekta ter predstavljajo vprašalnik in pravila ESS raziskave. Vsi anketarji se morajo pred odhodom na teren nujno udeležiti seminarja, ki ga pripravi Nacionalni koordinator in ustanova, ki je zadolžena za izvedbo terenske faze. Seminar mora vsebovati podrobna

navodila o tem, kako beležiti podatke, kako vzpostaviti stik z anketirancem, kako izpolniti obrazec stikov, pa tudi, kako slediti postopkom izbora anketiranca, če je to potrebno.

BELEŽENJE MEDIJSKEGA POROČANJA

Različni dogodki lahko na krajši ali daljši rok močno vplivajo na stališča in zaznave. Eno teroristično dejanje lahko na primer spremeni odziv ljudi na vrsto vprašanj, kar lahko značilno vpliva na odgovore po državah.

Nacionalni koordinatorji spremljajo in beležijo politično dogajanje, ki se odraža

v poročanju različnih medijev po državah v času izvajanja raziskave. To omogoča, da se sedanji in prihodnji uporabniki podatkov zavedajo, kakšen je bil družbeni kontekst, v katerem je potekala anketa. To je še posebno pomembno, če imajo dogodki med raziskavo začasen učinek na odgovore anketirancev.

PRIPRAVA IN ODDAJA PODATKOV

Evropska družboslovna raziskava je edinstven kvantitativni podatkovni vir o dinamiki stališč v spreminjajoči se Evropi, ki vsem omogoča prost dostop za uporabo podatkov v nekomercialne namene.

Dostop do podatkovnih nizov ESS, ki zajemajo več kot 20 držav in vključujejo več kot 350.000 osebnih intervjujev po vsej Evropi, je na voljo na spletni strani ESS. Uporabnikom zelo prijazen spletni vmesnik ponuja možnosti za izvajanje osnovnih analiz kar na spletu, za podrobnejšo ali kompleksnejšo analizo pa vmesnik omogoča tudi prenos celote ali delov podatkovnega niza na lokalni računalnik.

Čas za izvedbo terena je od enega do štirih mesecev, običajno med septembrom in decembrom v koledarskem letu. Nacionalni koordinacijski tim je odgovoren za pripravo in izvedbo terenskega dela raziskave, prav tako pa za shranjevanje in oddajo podatkov v arhiv ESS.

Pri dostopu do podatkov ni omejitev niti posebnih privilegijev za določene vrste uporabnikov. Tako imajo vsi raziskovalci, novinarji in ostala javnost enak in istočasen dostop do podatkov in ugotovitev raziskave v vsakem valu. Poleg tega imajo vsi uporabniki dostop tudi do obsežne podporne dokumentacije, ki opisuje in pojasnjuje vse vidike projekta. Uporaba podatkov v komercialne namene pri tem ni dovoljena. ←

KAKOVOSTNO ORODJE ZA AKADEMSKE ŠTUDIJE, IZOBRAŽEVANJE IN USPOSABLJANJE

V dobi, ki jo zaznamujejo velike količine podatkov, je opismenjevanje prihajajočih generacij še posebno pomembno. V tem oziru so podatki ESS pomemben vir za izobraževanje novih družboslovcev. Z uporabo podatkov ESS se lahko mladi družboslovci opremijo z analitičnimi veščinami, ki so bistvenega pomena za razvoj njihove kariere v številnih dejavnostih. Ponavljajoče se ESS raziskave bodo oblikovalcem politik zagotavljajo podatke, s katerimi lahko utrjujejo svoje analitične spretnosti, ki jim bodo omogočile, da bodo bolje razumeli svojo družbo in s tem tudi bolje usmerjali njen razvoj.

V državah, ki nimajo razvitih podatkovnih infrastruktur, ESS zagotavlja nacionalno relevanten in mednarodno primerljiv vir podatkov, ki privabi na tisoče uporabnikov iz vse Evrope. Medtem, ko nekateri ostanejo družboslovci, mnogi drugi pridobljena znanja za uporabo podatkov prenesejo na druga karierna področja. ESS ponuja orodja za poučevanje na področju družboslovnih podatkov, ki lahko pomagajo z znanjem opremiti prihajajoče generacije za čas, ki mu vladajo podatki.

ESS EDUNET ZA E-UČENJE

Spletni vodič ESS EduNet je bil izdelan za pomoč uporabnikom pri analizi podatkov in presega osnovne opisne statistike.

Orodje za e-učenje je bilo posebej razvito za uporabo v visokem šolstvu. Predstavlja praktične primere in vaje, ki so namenjeni temu, da uporabnika vodijo skozi raziskovalni proces, od teoretičnega izhodišča do interpretacije statističnih rezultatov.

EduNet je bil zasnovan kot družboslovni laboratorij, kjer je teoretska vprašanja mogoče raziskati s pomočjo uporabe visoko kakovostnih empiričnih podatkov.

Na voljo je več tematskih poglavij, kot so: napake pri merjenju, večrazsežnostni (multilevel) modeli, priseljevanje, uporaba uteži v ESS, dobrobit, družina, spol in delo, regresija, človeške vrednote, zaupanje v institucije sistema ter modeliranje latentnih

spremenljivk. Vse to spremljajo posebej izbrani ESS podatki, ki so na voljo za analizo prek spleta ali za prenos na lokalni računalnik.

Orodje vključuje tudi animirane videoposnetke, ki interaktivno odgovarjajo na pogosto zastavljena vprašanja.

DELAVNICE

Posebne ESS delavnice se osredotočajo na ključne vidike procesa raziskovanja v mednarodnem primerjalnem kontekstu. Njihov cilj je usposobiti raziskovalce z znanjem in veščinami, ki jih potrebujemo za to, da so raziskave bolj kakovostne in bolj primerljive na mednarodni ravni.

Delavnice se izvajajo osebno ali prek spleta in se nanašajo na oblikovanje vprašalnikov, prevajanje, zbiranje

podatkov, metodologijo in uteževanje. Izvajajo jih strokovnjaki s področja družboslovja v živo ali prek spletne strani ESS. ESS ERIC prek programa H2020 SERISS (glej www.seriss.eu) trenutno izvaja delavnice v sodelovanju z drugimi infrastrukturami na področju družboslovja.

STATISTIKA REGISTRIRANIH UPORABNIKOV

ESS ERIC je ena največjih evropskih infrastruktur, ki ponuja dostop do obsežnih podatkovnih zbirk o stališčih in ravnanjih Evropejcev.

ESS ERIC beleži rabo ESS podatkov vse od začetka 1. vala v letu 2002 do danes. Merimo dve skupini uporabnikov:

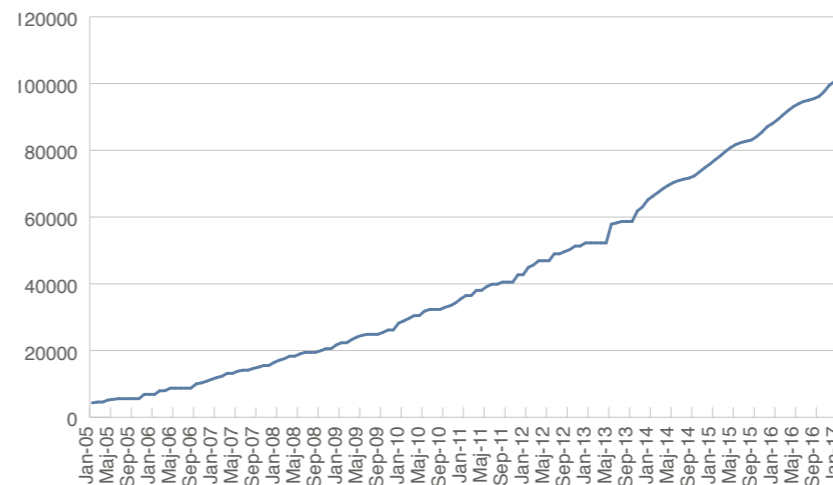
- "Registrirane uporabnike" – ki so se registrirali prek spletne strani ESS in so upravičeni do uporabe ESS podatkov.
- "Uporabniki, ki so podatke prenesli" – registrirani uporabniki, ki so vsaj enkrat prenesli ESS podatke na lokalni računalnik.

Registriranih je 104.729 ESS uporabnikov in podatki so bili na lokalni računalnik preneseni v 72.920 primerih (marec 2017).

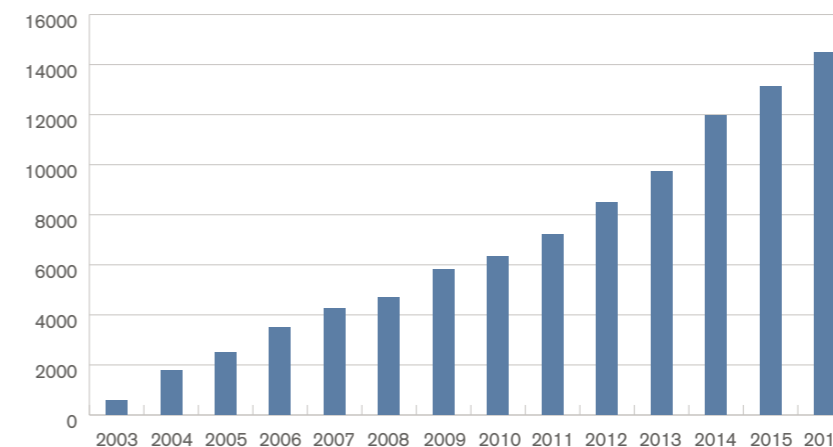
Registrirane uporabnike in tiste, ki so ESS podatke prenesli, smo razčlenili po državah, vrstah uporabnikov (npr. zaposleni na fakultetah, študenti ipd.) in tipu podatkov, ki so bili uporabljeni (npr. en ESS val, združena datoteka, večnivojski podatki ipd.). Dodatne informacije so na voljo na spletni strani ESS ERIC.

Uporaba ESS podatkov je od leta 2003 do leta 2015 privedla do 3.140 objavljenih člankov, knjig, poglavij v knjigah, referatov na konferencah ali delovnih poročil v angleščini. To vključuje 1.439 člankov

GRAF 1 Registrirani uporabniki ESS od januarja 2005



GRAF 2 Uporabniki, ki so podatke prenesli, po letih



v znanstvenih revijah, 618 prispevkov na konferencah, 493 knjig in poglavij v knjigah ter nadaljnjih 415 delovnih poročil. Med 3.140 objavljenimi deli je 2.615 vsebinskih oz. problemskih in 525 metodoloških.

ESS BIBLIOGRAFIJA

ESS Bibliografija je na voljo prek spleta in vsebuje informacije o številnih publikacijah, ki temeljijo na mednarodnih podatkih Evropske družboslovne raziskave. Vključuje analize ESS podatkov, metodologijo raziskovanja ter opise in dokumentacijo ESS.

Za objavljena znanstvena besedila so v bibliografiji na voljo podrobni podatki o publikaciji, vključno z naslovom, letom objave, avtorjem in izdajateljem. Bibliografija uporabnikom posreduje informacijo o tem, ali so avtorji uporabljali ESS podatke tudi v drugih publikacijah, in možnost, da knjigo poiščejo na spletu.

Število znanstvenih publikacij, ki temeljijo na podatkih ESS, se zaradi novih vsebin ESS vprašalnika, visokih metodoloških standardov, pogostih ponovitev merjenja, odprtega dostopa do podatkov in odličnih spletnih orodij, nenehno povečuje.

Spletna bibliografija se redno posodablja, s čimer se zagotavlja, da je večina znanstvenih publikacij, ki uporabljajo ESS podatke, zabeležena in dostopna vsem uporabnikom. ➔

NEOMEJEN DOSTOP DO PODATKOV IN DOKUMENTACIJE

DOSTOP DO PODATKOVNIH ZBIK BREZ DODATNIH STROŠKOV

Podatki ESS, ki jih po kratki registraciji lahko prenesete s spletne strani ESS, so prosto dostopni in na voljo za nekomercialno rabo.

Vse informacije, zbrane od leta 2001, so dostopne na spletu. Vsaka nova raziskava v seriji ponuja novo raven kakovostnih podatkov za podporo znanstvenim razpravam in evropskim vladam.

Vladnim resorjem, analitikom, znanstvenikom, študentom in predstavnikom širše javnosti omogoča, da bolje razumejo, kako ljudje po različnih državah v različnih obdobjih vidijo sebe in svet okrog sebe.

Z namenom izmenjave najboljših praks po vsem svetu so vsi ESS postopki, metode in podatki prek spletne strani na voljo vsakomur. Vsebina projekta je tako v celoti transparentna.

Registrirani uporabniki si lahko podatkovne zbirke prenesajo ali pa analizirajo neposredno prek spleta. Z uporabo spletnega orodja Nesstar se lahko oblikuje in prenese prilagojeno datoteko v različnih formatih za uporabo v programih SPSS, Stata, SAS in drugih programih za statistične analize. Lahko pa uporabniki podatke izberejo in analizirajo tudi neposredno prek spletnega brskalnika, ne da bi jih morali prenašati na svoj računalnik.

KUMULATIVNI IN HARMONIZIRANI PODATKI

Čarovnik kumulativne podatkovne zbirke ESS omogoča dostop do podatkov iz vseh držav skupaj, ki so vključene v integralno ESS datoteko dveh ali več valov.

To pomeni, da uporabniki lahko izberejo in prenesejo prilagojeno datoteko s podatki, s posebnim izborom držav, valov in spremenljivk. Za vsako prilagojeno datoteko se samodejno generira opis raziskave in dokumentacija za izbrane spremenljivke.



“Vsaka nova raziskava ponuja novo raven kakovostnih podatkov za podporo znanstvenim razpravam in evropskim vladam.”

VEČNIVOJSKI IN KONTEKSTUALNI PODATKI

Namen večnivojskih (multilevel) podatkov je raziskovalcem olajšati razumevanje konteksta, v katerem so živeli anketiranci v času ankete. To pomeni, da se osnovnim ESS podatkom iz raziskave dodajo različni podatki o državah in regijah, kjer anketiranci živijo.

Evropska statistična klasifikacija teritorialnih enot ali nomenklatura enot za teritorialno statistiko (NUTS) je geografski kodni standard za označevanje razdelitev držav na manjše enote za statistične namene. Razvila in uredila ga je Evropska unija in velja za Evropsko unijo, Evropsko združenje za prosto trgovino in države kandidatke.

Vmesnik za dodajanja večnivojskih podatkov omogoča, da se podatkom anketirancev dodajo različne statistične informacije o državah in regijah. Nacionalno specifična spremenljivka, ki označuje regijo, omogoča, da se anketnim podatkom lahko dodajo kontekstualni podatki na ravni regij.

Kontekstualne spremenljivke osvetljujejo teme, kot so:

- Demografija in geografija
- Gospodarstvo
- Zdravje
- Izobraževanje
- Kriminal
- Politične institucije
- Sestavljeni kazalniki

Večina spremenljivk se zbira več let. Zbiranje večnivojskih in kontekstualnih podatkov je bilo delno financirano s pomočjo Descartove nagrade, ki jo je ESS prejel leta 2005. €



UGOTOVITVE EVROPSKE DRUŽBOSLOVNE RAZISKAVE

ROTIRAJOČI MODULI O KLJUČNIH DRUŽBENIH TEMAH

DEMOKRACIJA IN DRŽAVLJANSKA VKLJUČENOST

Stališča Evropejcev o demokraciji so bila vključena v 6. val (2012) raziskave, medtem ko je bila Državljanska vključenost sestavni del 1. vala raziskave (2002). Obe temi sta bili del rotirajočih modulov.

Dr. Mónica Ferrin, Univerza v Zürichu

Podatki iz rotirajočega modula o demokraciji, ki je bil vključen v 6. val Evropske družboslovne raziskave, nam natančno povedo, kaj Evropejci mislijo o tem, kakšna bi morala biti demokracija in kakšen sistem dejansko je oz. kako deluje. Glede na domnevno krizo legitimnosti evropskih demokracij, ki se je pojavila v zadnjih desetletjih, je to vprašanje zelo pomembno. 6. val raziskave kaže nekatere relevantne ugotovitve v zvezi s tem.

Prvič, med državljani obstaja močna zavezanost demokraciji, ne glede na stopnjo demokratičnosti države, v kateri živijo. Evropejci ne mislijo zgolj to, da je demokracija koristna sama po sebi, temveč cenijo vse ideale, ki so zanje značilni, kot sta na primer svoboda izražanja in odgovornost.

Drugič, med Evropejci obstaja enotno razumevanje tega, kaj je bistveno za demokracijo. Za večino sta bistveni dve značilnosti: enakost pred zakonom ter

svobodne in poštene volitve. Nekateri Evropejci menijo, da bi bilo potrebno k temu dodati še vrsto stvari, in sicer: posvetiti več pozornosti potrebam državljanov s strani politikov, povečati vključenost državljanov pri odločanju ipd. Pokazalo se je, da državljani, ki imajo najvišja pričakovanja, živijo v državah, kjer je stopnja demokracije nižja od evropskega povprečja.

Tretjič, obstaja velik razkorak med tistim, kar Evropejci pričakujejo od ideala demokracije, in tem, kar v praksi dobijo od svojih demokratičnih sistemov. Čeprav v državah različno ocenjujejo posamezne razsežnosti demokracije, pa vseeno nobena demokracija v celoti ne izpolnjuje idealov, ki jih imajo državljani o demokraciji. To še posebno velja za rezultate demokratičnih procesov, kot sta družbena enakost in zaščita pred revščino, kjer je vrzel najbolj zaskrbljujoča. 6. val raziskave ESS ponuja politikom kakovostno orodje za ugotavljanje, s čim so državljani v svojih državah nezadovoljni, hkrati pa omogoča tudi prepoznavanje razlogov za nezadovoljstvo.

Val 6 je pomemben tudi za prepoznavanje razlogov za nizko volilno udeležbo, saj vemo, da so slabe ocene delovanja demokracije povezane z volilno abstinenco. Med tistimi, ki se ne udeležujejo volitev, so ocene različnih vidikov demokracije bistveno nižje kot med tistimi, ki se volitev udeležujejo. Ta ugotovitev ima pomembne posledice za proučevanje (ne)udeležbe državljanov v demokratičnih procesih. Ponuja pa tudi dodatno razlago volilne neudeležbe in predstavlja opozorilo vladam evropskih držav: dolgotrajno nezadovoljstvo z demokracijo lahko ne le ogrozi demokratično podporo v državi, temveč lahko – še posebno ker je nezadovoljstva več med nevolivci – ogrozi samo legitimnost odločitev političnih predstavnikov.

DRUŽINA, DELO IN DOBROBIT

Vprašanja, ki se nanašajo na družino, delo in dobrobit, so bila vključena v rotirajoča modula 2. in 5. vala raziskave (leta 2004 in 2010).

Profesorica Helen Russell, Inštitut za ekonomske in družboslovne raziskave, Dublin

Profesor Duncan Gallie, Nuffield College, Univerza v Oxfordu

Gospodarska kriza, ki jo je leta 2008 povzročil propad bank, je bila najhujša od tiste v tridesetih letih prejšnjega stoletja. Prvi ponovljen modul Evropske družboslovne raziskave (ESS), ki je bil izveden leta 2010 (5. val), je temeljil na vprašanjih, ki so bila vključena že v raziskavo ESS leta 2004 (2. val) in so se navezovala na družino, delo in dobrobit. Ti podatki omogočajo neposredno primerjavo obdobja pred krizo in obdobja, v katerem je večina držav izšla iz recesije.

Ponovljen modul je ocenil posledice krize, ki jih ljudje vsakodnevno občutijo na področju zaposlitvenih možnosti, kakovosti družinskega življenja in osebne dobrobiti, prav tako pa je ocenil tudi spremembe glede občutka pripadnosti nacionalnim institucijam. Na ta način je bilo mogoče preveriti, ali je bila v vseh evropskih državah izkušnja krize podobna ali pa so se te izkušnje razlikovale glede na resnost krize oziroma stopnjo zaščite, ki so jo zagotovile nacionalne institucije. Ključne ugotovitve so bile predstavljene za 19 držav. Primerljivi podatki za leti 2004 in 2010 so bili dostopni spomladi 2012.

Rezultati ESS kažejo, da je gospodarska kriza pomembno vplivala na kakovost dela in trg dela. Lahko govorimo o poslabšanju, ki se je odražalo v sledečem: delodajalci so zagotavljali manj usposabljanj in

izobraževanj, v več vzhodnoevropskih državah se je spremenil način organizacije dela, dvignila se je stopnja intenzivnosti dela, hkrati pa se je povečala negotovost zaposlitev. Istočasno je prišlo do zmanjšanja družbene vključenosti kot posledice negotovosti pri zaposlovanju mladih in njihove zavzetosti za zaposlitev, pa tudi do zmanjšanja zaupanja v politiko in zadovoljstva z demokracijo.

Vendar pa kljub razlikam med posameznimi državami in skupinami držav lahko govorimo tudi o stabilnosti, ki se kaže skozi čas. Skandinavske države so tako še naprej izstopale pri zagotavljanju najvišje stopnje kakovosti dela in največje zaščite pred psihičnim stresom, ki jih povzroča brezposelnost. Jasno je, da ima institucionalni okvir držav, zlasti njihova ureditev zaposlovanja in model države blaginje, pomembno vlogo pri zagotavljanju kakovosti vsakdanjega življenja ljudi.

Na podlagi dveh modulov raziskave ESS lahko ugotavljamo učinke, ki jih je imela gospodarska kriza do leta 2010. Vendar to še zdaleč ni zaključek zgodbe. Od leta 2011 je Evropa vstopila v novo fazo krize, in sicer v t.i. krizo zadolževanja držav. Ta je najverjetneje pripeljala do tega, da imajo ljudje, zlasti v južni Evropi, več težav pri zaposlovanju in družinskem življenju. Vse to bi lahko povzročilo še večjo polarizacijo med različnimi evropskimi regijami. V številnih državah je za to fazo krize značilno izrazito prestrukturiranje javnega sektorja, kar je verjetno prineslo še posebno hude posledice za ženske.

Zelo pomembno je, da raziskava ESS še naprej opazuje spreminjanje vzorcev na področju dela v Evropi in kako ti vplivajo na družinsko življenje in širšo skupnost.

ODNOS DO PRISELJEVANJA

Vprašanja o priseljevanju so vključena v vsak val raziskave ESS. Obsežnejši sklop vprašanj o priseljevanju pa je bil vključen v rotirajoče module v 1. in 7. valu raziskave (2002 in 2014).

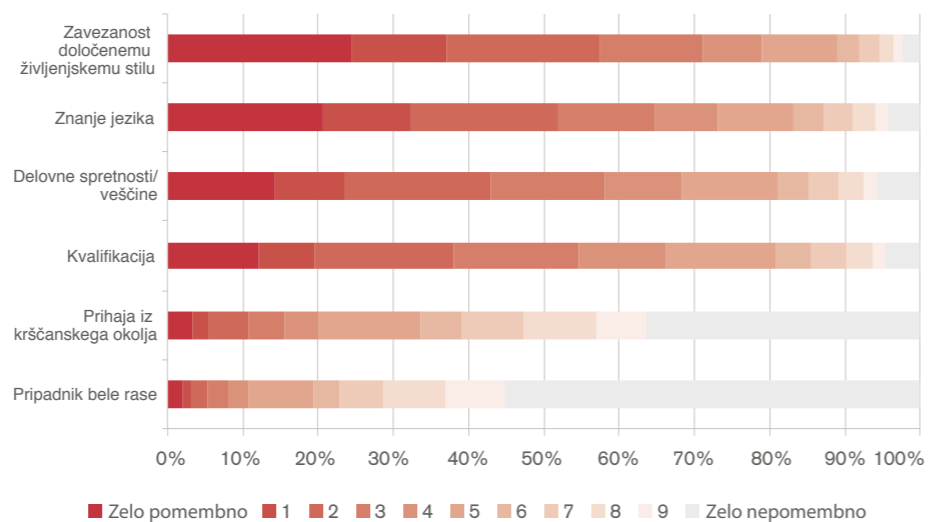
Profesor Anthony Heath, Center za družboslovno raziskovanje (CSI), Univerza v Oxfordu

Lindsay Richards, Center za družboslovno raziskovanje (CSI), Univerza v Oxfordu

Priseljevanje je še vedno eno od najbolj aktualnih in perečih političnih vprašanj v Evropi, kar se kaže v dveh dejstvih: prvič, volivci v številnih državah ga umeščajo visoko na politični dnevni red; drugič, nove 'radikalno desne' politične stranke (kot je Nacionalna fronta v Franciji) se osredotočajo na nasprotovanje priseljevanju, s čimer se sooča vse več držav. Ker je stopnja priseljevanja delovne sile v bogate zahodnoevropske države še vedno visoka, obenem pa pritisk za sprejem proslincev za azil iz vojnih območij ne pojenja, je malo verjetno, da bo ta tema v bližnji prihodnosti izgubila političen naboj.

Na odzive vlade na priseljevanje in begunsko krizo je deloma vplivalo javno mnenje in strah, da bodo volivci razočarani ali pa so že razočarani nad bolj liberalno politiko priseljevanja. Odnos javnosti pa je pri tem pogosto bolj kompleksen, kot se zdi na prvi pogled. Podatki 7. vala raziskave ESS kažejo, da je, na primer, evropska javnost mnogo bolj naklonjena višje kvalificiranim priseljencem kot nizko kvalificiranim in slabo izobraženim priseljencem in da so pomembni kriteriji za sprejem tudi: pripravljenost priseljencev, da sprejmejo način življenja ciljne

SLIKA 3: Življenjski stil, jezik in delovne veščine so pomembnejši kriteriji priseljevanja od verskega, ekonomskega in etničnega izvora



Vprašanje: Kako pomembna bi morala biti vsaka od naslednjih stvari pri odločanju o tem, ali se lahko nekdo, ki je bil rojen in je odrasčal in živel drugje, priseli v [država].

Vključene: Avstrija, Belgija, Švica, Češka, Nemčija, Danska, Estonija, Španija, Finska, Francija, Velika Britanija, Madžarska, Irska, Izrael, Litva, Nizozemska, Norveška, Poljska, Portugalska, Švedska in Slovenija.

Samo ESS val 7 (20014/15); uporabljene populacijske uteži in design weights uteži; N = 42.000

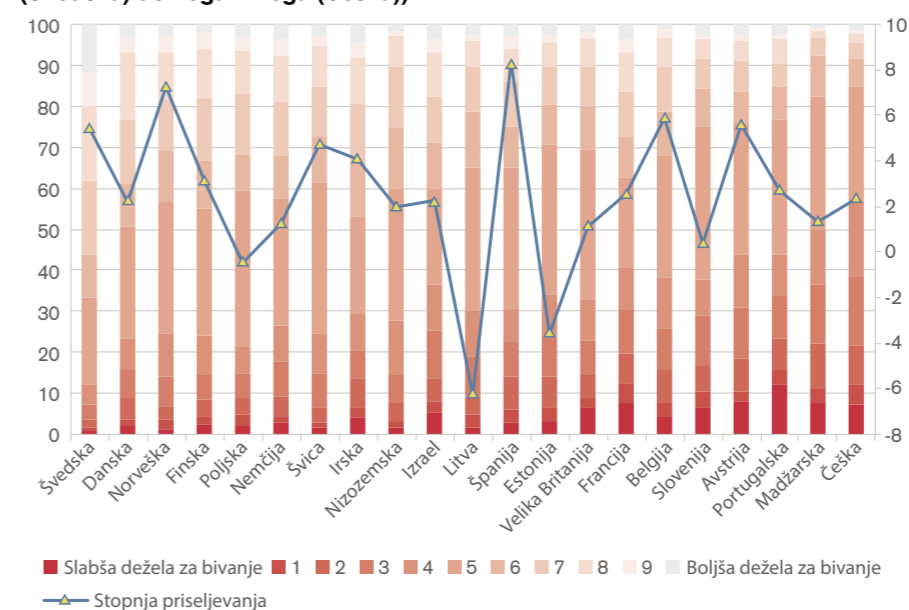
države, njen jezik ter delovne veščine in kvalifikacije.

Podatki 7. vala raziskave ESS poskušajo dati odgovore na vprašanje, kaj spodbuja protipriseljska občutja. Kot je razvidno iz sledečega grafa, negativni odnos do priseljencev ni neposredno povezan s številom priseljencev, ki prihajajo v državo. Islandija in Švedska imata na primer sorazmerno visoko stopnjo priseljevanja, vendar sta hkrati ti dve državi najbolj odprti do priseljevanja. Dejavniki, ki spodbujajo protipriseljska občutja, so veliko bolj kompleksni, kot se običajno zdi.

Podatki 7. vala raziskave ESS, ki je bila izvedena v letu 2014, nam

omogočajo, da temeljito preučimo dejavnike, ki povzročajo te razlike glede protipriseljskih občutij. Lahko na primer primerjamo pomen konkurence za delovna mesta in dostop do stanovanj skupaj z možnostmi države, da priseljence iz različnih verskih in kulturnih okolij tudi integrira. To odpira možnosti, da na novo osvetlimo problem odprtosti držav do različnih kategorij priseljencev, kot so npr. priseljenci iz muslimanskih držav ali begunci.

SLIKA 3: Stopnje priseljevanja se ne ujemajo z odnosom do priseljevanja (države so razvrščene glede na odnos do priseljevanja – od pozitivnega (Švedska) do negativnega (Češka))



Vprašanje: Ali menite, da je [država] zaradi priseljencev iz drugih držav postala boljše dežela za bivanje? 0–10, pri čemer višja ocena pomeni boljše deželo za bivanje.

Stopnja priseljevanja na tisoč prebivalcev, 2015. Vir: CIA world fact book

Samo ESS val 7 (2014/2015)

DRUŽBENE NEENAKOSTI V ZDRAVJU

V rotirajočem modulu 7. vala (2014) so bili zbrani podatki o neenakostih na področju zdravja po Evropi.

Dr. Tim Huijts, Queen Mary, Univerza v Londonu

Leta 2005 je Svetovna zdravstvena organizacija ustanovila 'Komisijo za družbene dejavnike zdravja', ki je sistematično preučevala (tako med

državami kot tudi znotraj držav), kako družbeni dejavniki vplivajo na neenakosti v zdravju. Od objave končnega poročila leta 2008 so različne vlade, kot tudi Evropska unija, naročile podobna poročila (kot je Marmotovo poročilo o neenakostih v zdravju v Angliji). Družbeni dejavniki zdravja in neenakosti v zdravju so postali vse bolj pomembni za splošno zdravje prebivalstva.

Vendar pa obstaja bolj malo vseevropskih podatkov o družbenih dejavnih zdravja ali stopnjah zdravstvenega stanja. Jedrni modul raziskave ESS vsebuje podrobne podatke o številnih družbenih dejavnih zdravja (npr. brezposelnost, poklic, družinska struktura, obseg socialnega

kapitala, dohodek ipd.), hkrati pa vključuje manj podatkov o zdravju oz. zdravstvenem stanju (razen samoocene zdravja in podatkov o kroničnih boleznih) in drugih pomembnih dejavnih, kot je na primer življenjski slog. Če govorimo na splošno, lahko rečemo, da družboslovnim raziskavam manjkajo podatki o zdravju oz. zdravstvenem stanju in življenjskem slogu ljudi, medtem ko na drugi strani zdravstvenim raziskavam manjkajo podatki o družbeni strukturi.

Z oblikovanjem rotirajočega modula o družbenih dejavnih zdravja v raziskavo ESS smo poskusili odpraviti prav ta problem. Poleg podatkov iz predhodnih meritev ta modul vključuje tudi vprašanja o kroničnih boleznih, indeksu telesne teže (BMI), uporabi in dostopu do zdravstvenih storitev, tveganem vedenju, delovnih pogojih, stanovanjskih pogojih, neplačanem skrbstvenem delu in pogojih v času odrasčanja. Prepričani smo, da lahko raziskava ESS postane pomemben vir podatkov o zdravju in dejavnih zdravja, tako za oblikovalce politik kot tudi za raziskovalce, ki se ukvarjajo s primerjalnim raziskovanjem na področju zdravstva.

Vlade evropskih držav vse bolj spoznavajo, da lahko z različnimi ukrepi (tudi z ukrepi, ki v pozitivnem smislu spreminjajo družbene dejavnike) izboljšajo kakovost zdravja in zmanjšajo neenakosti v zdravju. Res pa je, da primanjkuje dokazov o tem, kateri ukrepi so najbolj učinkoviti. Ena od rešitev je, da naredimo več eksperimentalnih ocen zdravstvenih ukrepov. Druga možnost pa je, da v različnih državah analiziramo obstoječe politike in ukrepe ter njihov vpliv na zdravje.

Rotirajoči modul o družbenih dejavnih zdravja in neenakostih v zdravju je to omogočil, in sicer z oblikovanjem in javno dostopno bazo obsežnih in primerljivih vseevropskih podatkov, ki vključujejo tudi širok spekter zdravstvenega stanja ljudi.

Modul omogoča primerjavo vpliva različnih evropskih politik (sistemov) na zdravje in neenakosti v zdravju. Glede na to, da rotirajoči modul vključuje vrsto podatkov o psihičnem in fizičnem zdravstvenem stanju ljudi, so takšne primerjave lahko bolj celovite in bolj natančne kot prej.

Poleg tega bo modul pomagal raziskovalcem preučiti in primerjati vpliv družbenih dejavnikov zdravja. Cilj je preizkusiti domet različnih teorij, ki se ukvarjajo z zdravjem in neenakostjo v zdravju (kulturno-vedenjska, materialistična in psihosocialna), ter preveriti razlike med državami in različnimi političnimi konteksti.

Doslej tega ni bilo mogoče izvesti na vseevropski ravni. Zelo pomembno je namreč ugotoviti, kateri model ima – tako v teoretskem smislu kot tudi pri oblikovanju prednostnih nalog in ukrepov za izboljšanje zdravja in zmanjšanja neenakosti v zdravju – največji vpliv na zdravje v evropskih državah. Prvi rezultati so dostopni v brošuri Ključne ugotovitve, edicija št. 6.

ODNOS DO BLAGINJE V SPREMINJAJOČI SE EVROPI

Modul Odnos do blaginje v Evropi je bil vključen v 4. valu (2008) in 8. valu (2016) raziskave ESS. Nekatera vprašanja o blaginji so vključena tudi v jedrni modul vprašalnika.

Profesor Wim van Oorschot, Center za sociološke raziskave, KU Leuven

Vse evropske države opažajo, da je država blaginje s svojimi socialnimi izdatki in storitvami v zadnjih desetletjih doživela številne izzive. Na primer, močna mednarodna gospodarska

konkurenca ogroža redistributivne sposobnosti nacionalnih držav blaginje, hkrati pa staranje prebivalstva, novi načini družinskega življenja in povečanje prožnosti trga dela soočajo državo blaginje z novimi družbenimi tveganji, za katera je potrebno najti rešitve. Za državo blaginje ne predstavljajo izziva le strukturne spremembe, temveč je vse bolj podvržena ideološkim obtožbam, ki govorijo o tem, da spodkopava individualno avtonomijo in odgovornost posameznika, uničuje tradicionalne vezi med ljudmi ter slabi medsebojne oblike solidarnosti in samopomoč.

Posledično so v mnogih evropskih državah opazne precejšnje spremembe v socialnih politikah, ki privzemajo različne oblike in usmeritve glede na tradicije držav in zgodovinske okoliščine. V vseh primerih so tradicionalne oblike solidarnosti, npr. med generacijami, med bogatimi in revnimi, med aktivnim in neaktivnim prebivalstvom, ogrožene. Za mnoge je solidarnost med domačini in prišleki postalo ključno vprašanje socialne politike. V osnovi postaja glavna skrb kohezija evropskih družb, h kateri je največ prispevala prav tradicionalna država blaginje.

Odnos Evropejcev do blaginje pomembno vpliva na sprejemanje ali zavračanje ukrepov socialne politike, hkrati pa močno vpliva tudi na družbeno legitimnost sprejetih ukrepov. Zato je pomembno vedeti ne samo, kakšna so stališča ljudi v razpravah o blaginji, ampak tudi, kako vidijo prihodnost politike države blaginje. Modul o odnosu do blaginje je oblikovan prav z namenom, da nam ponudi tovrstne informacije.

Prvi modul iz leta 2008 je pokazal, da v odnosu do blaginje obstajata dve Evropi. Prebivalci severne in zahodne Evrope na splošno podpirajo načelo redistribucije in odgovornosti države blaginje za dobrobit državljanov ter pozitivno ocenjujejo načine implementacije teh načel. Prebivalci južne in vzhodne Evrope pa sicer tudi podpirajo



omenjena načela, vendar so večinoma razočarani glede koristi, ki jih imajo od storitev, ki so jim na voljo.

Kar zadeva splošno legitimnost države blaginje, je bilo ugotovljeno, da je znaten del Evropejcev kritičen do moralnih in ekonomskih posledic socialnih pomoči, ki jih daje država (npr. da socialna pomoč povzroča, da so ljudje manj odgovorni zase in za druge, da slabi delovno etiko in gospodarsko konkurenčnost). Vendar pa jih kljub temu več vidi družbeno korist socialnih pomoči (zmanjšuje neenakost, vzpostavlja družbeni red in dviga kakovost življenja).

Če izhajamo iz ekonomske situacije, je zanimiva naslednja ugotovitev – boljša je ekonomska situacija, v večji meri Evropejci podpirajo državo blaginje in so solidarnostno naravnani. In obratno, kar je morda še bolj povedno – v času gospodarske krize je manj Evropejcev naklonjenih solidarnosti.

ODNOS DO PODNEBNIH SPREMENB IN ENERGIJE

To je popolnoma nov rotirajoči modul, ki je bil vključen v 8. val raziskave (2016), ki je bil izveden na terenu konec leta 2016 in v začetku leta 2017.

Profesor Wouter Poortinga, Univerza v Cardiffu

Globalne podnebne spremembe predstavljajo eno glavnih okoljskih groženj, s katerimi se svet trenutno sooča. Načini, na katere se posamezniki, vlade in mednarodna skupnost odzivajo na grožnjo, so v veliki meri odvisni od stališč javnosti na trenutno situacijo in samih posledic podnebnih sprememb. Ključne premike glede rabe in proizvodnje energije, ki so potrebni za blažitev podnebnih sprememb, je mogoče

doseči le s trajno podporo javnosti. Vendar pa znotraj javnosti obstajajo velike razlike glede razumevanja podnebnih sprememb in pripravljenosti na ukrepe. Razlike v pogledih na to problematiko se kažejo tako med državami kot tudi med različnimi kulturno-političnimi skupinami. Prav tako se pogledi spreminjajo skozi čas.

Različne študije so poskušale zapopasti kompleksnost javnega mnenja o podnebnih spremembah. Psihološke raziskave so pokazale, da je pripravljenost za individualno ukrepanje v veliki meri odvisna od skrbi za okolje in osebnih vrednot posameznika. Sčasoma so se stališča o podnebnih spremembah vse bolj politizirala. Nacionalne raziskave, zlasti v ZDA, kažejo, da se polarizacija kaže predvsem na ravni politične usmerjenosti in strankarske pripadnosti. Medtem ko je v Veliki Britaniji bolj verjetno, da bodo politično konzervativne in izključene družbene skupine izrazile bolj skeptičen pogled in bodo manj verjetno podpirale ukrepe na področju podnebnih sprememb,

pa sicer ni dokazov o tem, da se bo polarizacija skozi čas še nadaljevala.

Razlike, ki se pojavljajo med državami in skozi čas, je pri tej problematiki predvsem zaradi pomanjkanja kakovostnih mednarodno primerljivih podatkov težko pojasniti. Obstajajo številne razlage, ki izpostavljajo dvom o podnebnih spremembah, vključno z izgubo zaupanja v znanost o podnebnju, gospodarsko krizo, ki je postavila skrb za okolje na stran, in medije, ki preveliko pozornost posvečajo t.i. podnebnim skeptikom. Raziskave kažejo, da lahko ekstremni vremenski dogodki, kot so npr. poplave, vplivajo na mnenje javnosti o podnebnih spremembah. Prav tako so številne študije pokazale, da javnost temperaturne anomalije povezuje z obstojem podnebnih sprememb.

Raziskave kažejo, da različni družbeno ekonomski dejavniki vplivajo na to, koliko pozornosti uspe pridobiti tema podnebnih sprememb v tekmi za pozornost javnosti skupaj z drugimi dnevnimi temami, kot je na primer trenutna gospodarska situacija. Dokazi o vplivu medijev na percepcijo podnebne problematike niso dovolj jasni. Je pa dvom o podnebnih spremembah, v smislu medijske pokritosti in javnega mnenja, bolj prisoten v državah angleškega govornega področja.

Modul o podnebnih spremembah in energiji, ki je bil vključen v 8. val Evropske družboslovne raziskave, je oblikovan tako, da ponuja celostno, na teoriji zasnovano, podatkovno zbirko, ki omogoča primerjavo stališč Evropejcev o podnebnih spremembah, energetski varnosti in energetskih preferencah. Ta obsežen podatkovni nabor pomaga bolje razumeti, kako na stališča vplivajo subjektivni in družbeno-politični dejavniki. ◀

OBLIKOVANJE POLITIK IZ MEDNARODNE EVROPSKE PERSPEKTIVE

“Evropska družboslovna raziskava je odličen projekt z izjemno uporabno vrednostjo. Velika količina znanstveno pridobljenih podatkov o stališčih in ravnanju javnosti, ki omogočajo primerjave med evropskimi državami in tudi skozi čas, predstavlja zelo uporabno orodje za učinkovito oblikovanje politik in ukrepov za zmanjševanje družbenih neenakosti v zdravju.”

Vytenis Andriukaitis
Evropski komisar za zdravje in varnost hrane, 23. februar 2017

Za oblikovanje javnih politik je poznavanje stališč javnosti ključnega pomena, še zlasti v obdobju upadanja volilne udeležbe. Rezultati raziskav ESS lahko pomagajo evropskim vladam sodelujočih držav pri oblikovanju boljših politik.

Raziskava ESS osvetljuje družbena in politična stališča prebivalstva in jih povezuje s podatki o navadah in ravnanjih ljudi ter družbenih okoliščinah. Pri tem uporablja visoke znanstvene standarde, za katere je pred tem veljalo, da so nedosegljivi za ta tip raziskave. To pomeni, da se podatki ESS lahko uporabljajo tudi za pridobivanje informacij o tem, kako ukrepi in zakonodajne spremembe vplivajo na prebivalce.

V nadaljevanju predstavljamo primere, kako je ESS neposredno vplival na oblikovanje politik.

Podatki 4. vala raziskave so bolgarskemu parlamentu pomagali pri pripravi dveh delov nacionalne zakonodaje o priseljevanju: Zakona o spodbujanju naložb in Zakona o tujcih v Republiki Bolgariji. Zakon o spodbujanju naložb je zagotovil enako obravnavo bolgarskih in tujih vlagateljev, medtem ko je zakon o tujcih omogočil izboljšanje zakonskih pravic v primeru obiska tujih državljanov.

Podatki iz tematskega modula Zaupanje v pravosodje (5. vala raziskave ESS) so bili uporabljeni v projektu Evropske komisije Euro-Justis. Ta projekt je institucijam EU in državam članicam ponudil nove kazalnike za ocenjevanje zaupanja javnosti v pravosodni sistem.

Nacionalni revizijski urad (*National Audit Office – NAO*) se je v odboru britanskega parlamenta skliceval na modulu ESS kot na primer, kako bi lahko vladni oddelek Ministrstva za pravosodje primerjal podatke med Veliko Britanijo in drugimi evropskim državami. Podatki iz modula Zaupanja v pravosodje so bili navedeni tudi v poročilu ministrstva za pravosodje za leto 2012, kar je posledično prineslo spremembo pri nadzoru policijskega inšpektorata nad delom policistov.

ESS je organiziral seminar o odnosu do pravosodja, ki ga je vodil Center za evropske politične študije (vodilni evropski 'think tank') in na katerem so sodelovali visoki uradniki Evropske komisije. Seminar je bil leta 2012 izveden tudi na Uradu za pravosodje Velike Britanije.

Estonsko ministrstvo za socialne zadeve in izobraževanje je v okviru svojega programa prevzelo del metodologije ESS. Leta 2009 so potekali seminarji o ESS, poleg tega je bil ESS uporabljen tudi pri mednarodni študiji o kompetenca odraslih (PIAAC) v letu 2011, ki jo je financiralo omenjeno ministrstvo. Pred tem so bili leta 2008 v okviru poročila estonskega urada ministra za prebivalstvo uporabljeni tudi podatki o priseljevanju iz 3. vala raziskave ESS.

V letu 2010 se je začel program za merjenje dobrobiti prebivalstva, ki ga je pripravil britanski Urad za nacionalno statistiko (*Office of National Statistics – ONS*). Namen je bil prikazati celovitejšo sliko družbe, kjer se obstoječim ekonomskim, socialnim in okoljskim ukrepom dodajo stališča in ocene prebivalstva.

ONS je v okviru programa analiziral jedrni del vprašalnice ESS, kjer so vprašanja o zadovoljstvu z življenjem in občutku sreče ter modul o dobrobiti iz 3. vala ESS.

V okviru razprav in ugotovitev iz 3. vala ESS je britanska ustanova NEF (*New Economics Foundation*) oblikovala

kazalnike osebne dobrobiti. Poleg tega je oddelek za strategijo in analize britanskega kabineta vlade predstavil ugotovitve raziskave ESS z namenom, da bi zagotovili boljše razumevanje koncepta dobrobiti v vseh vladnih oddelkih.

Rotirajoči modul 4. vala ESS, ki govori o izkušnjah in izrazih 'starizma' je skupaj z ESS razvila Univerza v Kentu. Modul je bil dopolnjen s poglobljenim programom dela med Univerzo v Kentu, dobrodelno ustanovo Age UK in britanskim vladnim oddelkom za delo in pokojnine (*Department for Work and Pensions – DWP*).

DWP je posebni skupini naročila, da pripravi poročilo na podlagi podatkov ESS. Leta 2013 je ESS na DWP organiziral seminar s ciljem, da DWP in drugim vladnim analitikom predstavi podatkovno zbirko ESS in nekatere ključne ugotovitve. Na tem dogodku so koordinatorji EU in Velike Britanije v znamenju leta aktivnega staranja in medgeneracijske solidarnosti razpravljali o podatkih ESS in ob tem poudarili pomen priprave na starajočo se družbo.

Še nekaj primerov:

- V poročilo za leto 2016, ki ga je objavilo francosko ministrstvo za socialne zadeve in zdravje (*Ministère des Affaires Sociales et la Santé*), so bili vključeni podatki o mladih iz 3. in 6. vala raziskave.
- ESS podatki o priseljevanju so bili kot referenčna mera za lokalne raziskave pogosto vključeni v poročila nemških zveznih uradov, ministrstev in lokalnih uprav.
- Poljski nacionalni koordinacijski tim je leta 2011 na Nacionalni banki Poljske izvedel ESS delavnico.
- Za oblikovalce politik ESS občasno organizira seminarje na določeno temo, ki temeljijo na ugotovitvah raziskave ESS. Potekali so v povezavi



“ESS omogoča vladam, političnim analitikom in raziskovalcem, da spremljajo družbene trende, ki vplivajo na delovanje demokracije in na to, kako evropski državljani dojemajo svoje življenje, svoj deželo in svet.”

David Willetts
Minister za univerze v Veliki Britaniji, junij 2011

z naslednjimi temami: demokracija (v evropskem in italijanskem parlamentu, leta 2015); dobrobit in odnos do blaginje ter družina delo in dobrobit (na OECD, leta 2013 in 2014); priseljevanje (na OECD, leta 2017). V Centru za evropsko politiko so leta 2012 potekali dogodki o zaupanju v policijo in sodišča. Leta 2017 je bil pod okriljem Evropske komisije in komisarja za zdravje in varnost hrane Vytenisa Andriukaitisa organiziran ESS dogodek.

- Leta 2016 je ESS predstavil orodje za spletno analizo podatkov osebju v raziskovalnem oddelku knjižnice britanskega parlamenta. ◀

PUBLIKACIJE ESS

KLJUČNE UGOTOVITVE RAZISKAV ESS

V letu 2011 je ESS objavil novo edicijo brošure Ključne ugotovitve, kjer so v zgoščeni obliki predstavljeni nacionalni povzetki posameznih tem, ki so zajete v vprašalniku.



KNJIŽICE S KLJUČNIMI UGOTOVITVAMI

Izdelani sta bili dve knjižici s ključnimi ugotovitvami, ki nudita bolj splošen pregled širokega obsega tem, ki jih pokriva ESS.

V prvi brošuri so – na podlagi rezultatov prvih treh valov raziskave (2002–2006) – predstavljeni ključni poudarki številnih znanstvenikov o sledečih temah: zagotavljanje blaginje, staranje in finančna varnost, dostop do spleta, zaupanje v institucije, izobraževanje in politika, družina in delo, religija, priseljevanje, državljanstvo in spolnost.

Novejša brošura zajema pet valov raziskave do leta 2010 in vključuje znanstvene članke na sledeče teme: delo v času ekonomske krize, družbeni dejavniki zdravja, enakost spolov, zdravje in dobrobit, država blaginje, zadovoljstvo z demokracijo, odnos do starosti in staranja, politična participacija, poroka in partnerstvo, kriminal in priseljevanje.

Vse edicije so dostopne v tiskani obliki oziroma v elektronski obliki prek spletne strani ESS ERIC.

Zbirka brošur Ključne ugotovitve ESS	
1. Zaupanje v pravosodje	val 5
2. Odnos do blaginje v Evropi	val 4
3. Ekonomska kriza, delo in družbena integracija	val 2 in 5
4. Razumevanje in vrednotenje demokracije med Evropejci	val 6
5. Osebna in družbena dobrobit med Evropejci	val 6
6. Družbeni dejavniki neenakosti v zdravju	val 7
7. Odnos do priseljevanja, priseljencev in njihovih prednikov	val 7



Knjižice s ključnimi ugotovitvami ESS	
Ključne ugotovitve iz prvih treh valov ESS / 1-3	
Ključne ugotovitve iz prvih petih valov ESS / 1-5	



ESS O DOBROBITI

Ključna izziva za oblikovalce politik v Evropi sta zagotavljanje zdravja in dobrobiti prebivalstva. S tem namenom je ESS v letu 2015 oblikoval novo interaktivno spletno stran, kjer so predstavljene zadnje ugotovitve o dobrobiti: www.esswellbeingmatters.org

Ta pobuda – Merjenje in poročanje o dobrobiti Evropejcev: Ugotovitve Evropske družboslovne raziskave – prikazuje obseg ESS podatkov, ki omogoča raziskovanje razumevanja, porazdelitve in dejavnikov, ki vplivajo na osebno dobrobit po Evropi. Znanstvenike, oblikovalce politik in študente spodbujamo, da raziščejo novo spletno stran in uporabijo podatke za svoja raziskovanja.

Na spletni strani je moč najti tudi Brošuro o dobrobiti, ki je bila objavljena junija 2015: Merjenje in poročanje o dobrobiti Evropejcev: Ugotovitve Evropske družboslovne raziskave. ←

REFERENCE

<http://www.europeansocialsurvey.org/>
<http://www.europeansocialsurvey.org/data/>
<http://nesstar.ess.nsd.uib.no/webview/>
<http://www.europeansocialsurvey.org/bibliography/>
<http://essedunet.nsd.uib.no/>

KONTAKTNI PODATKI:

Vprašanja o članstvu lahko naslovite na direktorja ESS ERIC. Uporabite kontaktne podatke spodaj.

Za splošna vprašanja o Evropski družboslovni raziskavi se obrnite na ekipo ESS, City University v Londonu:

Direktorat ESS ERIC
 City University v Londonu
 Northampton Square
 London, EC1V 0HB
 Velika Britanija
 +44 (0)20 7040 4901

Raziskavo ESS v Sloveniji izvaja Center za raziskovanje javnega mnenja in množičnih komunikacij na Fakulteti za družbene vede (Univerza v Ljubljani).

Dr. Brina Malnar (članica CST)

Dr. Slavko Kurdija (nacionalni koordinator, prevod ESS brošure)

✉ ess@city.ac.uk

🌐 <http://www.europeansocialsurvey.org/>

VEČ O ESS

Evropska družboslovna raziskava je del konzorcija Evropske raziskovalne infrastrukture (ESS ERIC), ki zagotavlja mednarodne podatke o stališčih, vrednotah in ravnanjih prebivalstva.

Če imate splošno vprašanje o Evropski družboslovni raziskavi, ali želite izvedeti več, se obrnite na sedež ESS na City University v Londonu:

Direktorat ESS ERIC
City University v Londonu
Northampton Square
London, EC1V 0HB
Velika Britanija
+44 (0)20 7040 4901

✉ ess@city.ac.uk
🌐 europeansocialsurvey.org
🌐 esswellbeingmatters.org
🐦 [ESS_Survey](https://twitter.com/ESS_Survey)
📘 [EuropeanSocialSurvey](https://www.facebook.com/EuropeanSocialSurvey)



Ta projekt financira Program Evropske unije za raziskovanje in inovacije Horizon 2020, v okviru pogodbe št. 676166.

Oblikovanje in izdelava brošure
Blackwood Creative Ltd
weareblackwood.com

