



## ESS 2006 Intervjuinstruktion.

### *Hur lever vi i Sverige och andra länder i Europa?*

Hur lever invånarna i olika europeiska länder sina liv?

Vad anser man i olika viktiga samhällsfrågor och tycker man att politiker och andra makthavare lyssnar på ens åsikter? Vad anser man om jämlikhet i Sverige och i andra länder? Det är några av de frågor som denna undersökning ska ge svar på. Undersökningen genomförs samtidigt i ett 20-tal länder i Europa. Resultaten från undersökningen kan ge svar på viktiga frågor om hur våra samhällen fungerar och vilken sorts politik som skapar "det goda samhället".

**Läs igenom broschyren så får du mer information.**

SCB medverkar nu för tredje gången, tidigare har vi medverkat år 2002 och år 2004.

Svarsprocenten senast var ca 67%. Vår kund i Sverige är som tidigare Mikael Hjerm, Umeå universitet. Metoden är **enbart** besök och en efterlämnad enkät, s.k. "drop off".

Läs först igenom instruktioner och all IP information. Kolla så att din tilldelning stämmer med antal frimärken och trisslotter, 2/urvalsenhet. Öva sedan i "WinDATI utbildning". Undersökningen heter där **EssTEST**. En pilotstudie har genomförts och en del av det som framkom där har vi fått ändra i formuläret. Det rör sig mest om formuleringar och intervjuinstruktioner.

I stort får inget ändras då det måste vara lika i alla länder som deltar. En del frågor kan tyckas underliga att ställa i Sverige under våra förhållanden men de måste ändå ställas.

Om IP tycker att vissa frågor är märkliga får du vara tydlig med att det inte är SCB som konstruerat dem.

**Inga telefonintervjuer är tillåtna och du får inte använda tolk och inga indirekta intervjuer. Klarar inte IP att genomföra intervjun på svenska skall du koda av med kod 44.**

### **IP material**

Du sänder själv ut IP-breven som redan är "printade" och kuverterade, de innehåller följande:

Broschyren  
Missiv+  
Missiv till målsman, se kuvertet

Du lägger i två trisslotter till varje IP (+ ev telefonbrev) och frankerar med 2 st frimärken

**För att ESS ska kunna genomföras enligt tidsplan måste alla dina IP-brev vara utsända senast 31 oktober**



Enkäten ska du överlämna efter intervjun tillsammans med svarskuvert märkt ”enkätfunktionen”. Det finns 3 olika enkäter: en vaniljgul, en himmelsblå och en polargrön. Det som styr vem som ska ha vilken enkät är den inledande siffran på ue-numret.

- 1 = vaniljgul
- 2 = himmelsblå
- 3 = polargrön

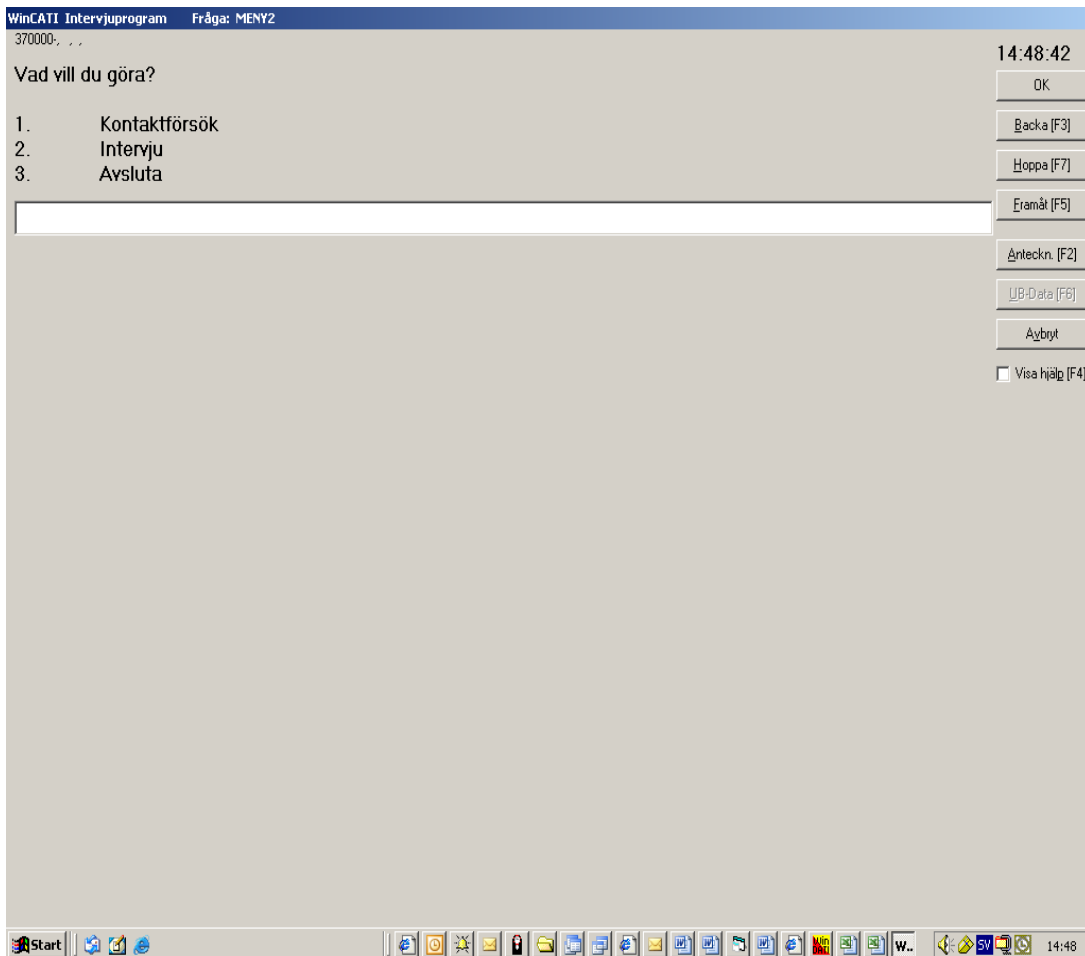
Kolla ovanstående med urvalspersonens ue-nummer innan du går hemifrån så att du har rätt enkät med dig! När du har ställt den sista frågan så kommer det automatiskt upp, som en extra koll, vilken färg enkäten skall ha som du ska lämna över. ***Du skriver själv dit ue-numret på framsidan.***

### **Kontaktförsök**

För att det ska gå att jämföra alla moment som ingår i begreppet kontaktförsök måste de registreras på samma sätt i alla deltagande länder. Många forskare kommer att ta del av det insamlade materialet i undersökningen och ett flertal kommer att enbart arbeta med kontaktförsöksdelen. ***I vår offert har vi en särskild summa pengar avsatt till den tid det tar att registrera kontaktförsöken.***

Registrering av kontaktförsöken gjorde vi även år 2004 men det fungerade inte fullt ut. Mest (tror jag) att det är ett annat sätt att arbeta och att man helt enkelt glömde. Den här gången sänder jag inte med några ”pappers-UB:n” så kanske det blir mer naturligt att ”gå in i WinDATI” för varje kontaktförsök. Självklart kan du själv välja att skriva ut UB:n om du så önskar. I år finns det några fler frågor att svara på när du gjort ett kontaktförsök men å andra sidan svarar du nu bara på tre frågor om du ringer Up och det är upptaget/ingen svarade. ***Om det är upptaget/ingen svarar och du ringer ett flertal gånger inom en timma med samma resultat skall det registreras som ett kontaktförsök.***

För att registrera ett kontaktförsök måste du gå in i intervjun. Första gången kommer en meny upp direkt. Andra gången och alla nästföljande gånger du går in för att göra kontaktförsök eller intervju får du först trycka på tangent **F5** för att komma till menyn. I menyn väljer du om det är ett kontaktförsök du ska göra eller en intervju. När du registrerat ditt kontaktförsök färdigt kommer du åter till en meny där du avslutar. Nästa gång du registrerar ett kontaktförsök (eller ska genomföra intervju) kommer du, efter att ha tryckt på tangent **F5**, till den meny där du senast avslutade. Väljer du kontaktförsök hamnar du automatiskt på det som står på tur. Det finns plats för 35 kontaktförsök och du kan själv se vilket du är på längst upp på skärmbilden, se exempel nästa sida!



När du är inne i kontaktförsöken får du svara på ett antal frågor för varje kontaktförsök, se utskriften av frågeformuläret. När du är tillbaka i menyn väljer du alt **3** ”avsluta”. Är resultatet av kontaktförsöket en vägran **klarkodar** du nu med **samma kod** som du angett med i kontaktförsöksfrågorna.  
Se , Resultatkoder

Ska du göra fler kontaktförsök, som förhoppningsvis leder till intervju, trycker du på ”**boka**”. Bokningen avser då den tid du tänkt göra nästa kontaktförsök.

## Resultatkoder

Precis som förra året skall du i kontaktförsöksdelen koda kontaktförsöket. De UB:n som inte kommer att genomföras som intervju skall klarkodas med samma kod (**förutom 40 och 90-koderna**) som det sista kontaktförsöket. Du skall alltså inte använda de standardiserade koderna utan de som är speciellt för ESS. Du ser de koder som ska användas på nästa sida



- 70 Ej tid
- 71 Ej intresserad
- 72 Förstår ej ämnet
- 73 Slöseri med tid
- 74 Slöseri med pengar
- 75 Anser att det gör intrång i UPs privatliv
- 76 Ställer aldrig upp i undersökningar
- 77 Ställt upp för många gånger
- 78 Litar inte på undersökningar
- 79 Tidigare dåliga erfarenheter av undersökningar
- 80 Undersökningens syfte
- 81 Partner/familj/annan tillåter inte deltagande
- 82 Annat

## Intervjudelen

**Bokning av besök** Om up är under 18 år skall intervju bokas med målsman

## Generellt

Det är möjligt att IP vill ha ytterligare förklaring på flera av frågorna. Till exempel kanske man vill veta vad som avses med 'i ditt bostadsområde'. Avsikten är dock i de flesta fall att IP själv ska svara på frågan utifrån vad hon lägger in i ordet/meningen/uttrycket. Så, läs gärna om frågan och meddela att hon/han ska svara på det sätt hon/han uppfattar frågan.

Frågebatteriet är indelat i block efter ämne. IP ska dock inte upplysas om detta, förutom i de fall där det framgår av överbrygningsfaser i formuläret.

De flesta svarskort har inte siffror vid alternativen. Anledningen till det är samma som det mesta i denna undersökning: *Det är så i alla länder.*

## Bortfallskoder i formuläret

”Vet ej/Vägrar” är något som vi alltid har med i undersökningar men i ESS skall även ”Annat motiv att inte svar på frågan” finnas med. Den betyder precis som det står och används när inte något alternativ eller ”Vet ej/Vägrar” passar.

**F8 = VET EJ**

**F9 = VÄGRAR**

**98 = ANNAT MOTIV ATT INTE SVARA PÅ FRÅGAN**



## Specifika frågor

**A1-A4:** Med den tid IP ägnar åt TV-tittande/radiolyssnande avses den tid hon *aktivt* tittar eller lyssnar. Att t ex ha radion på i bakgrunden räknas *inte*.

**B11:** Att rösta blankt ska kodas som 'NEJ'

**B35:** Frågor med / läses ut som "eller" t.ex. "I vilken utsträckning tycker du att Sverige bör tillåta människor av samma hudfärg/etnisk tillhörighet....."

**C2:** Om IP frågar så gäller detta på *fritiden*, vilket även inkluderar t ex lunchrasten och liknande

**C31:** Viktigt att det gäller språk som IP faktiskt talar hemma. Merparten av alla 'familjer' talar endast ett språk hemma (vanligen svenska i Sverige). Att man sedan kan tala 10 språk flytande betyder inte att man faktiskt gör det till vardags.

**F5:** Det är IPs tolkning av viken ort hon bor i som är relevant. IVE skall alltså *inte* förtydliga denna fråga.

**F6: *Högsta avslutade*** utbildning. D v s en gymnasiestuderande har som högsta utbildning grundskola. De universitetsstuderande kan ange universitet utan examen under förutsättning att de minst tagit någon poäng på universitetet. 2-årig yrkesskola skall in under alternativ 6, 2-årig gymnasielinje

**F7:** Anges i heltid (helår) inklusive grundskola. Ignorera avbrutna perioder kortare än ett akademiskt år.

**F8c:** Om IP inte är säker eller vet försök då att få reda på vilket av alternativen som bäst beskriver situationen, d v s fråga igen.

Förtydligande av svarsalternativen: på **F8a/c**

### ***Förvärvsarbete...***

Alla typer av förvärvsarbete. D v s som anställd, företagare eller annat samt deltid och tillfälliga arbeten.

Ideellt arbete samt arbete där det inte finns några finansiella transaktioner är *exkluderade*.

Personer som är borta från arbetet tillfälligt p.g.a. t ex sjukdom, semester, strejk, barnledighet mm räknas som förvärvsarbetande under förutsättningen att de har ett arbete att återvända till när 'ledigheten' är slut.

Personer vars anställningar är regelbundna men som endast får betalt delar av året. T ex ej fast anställda lärare som inte erhåller betalning på sommarlovet men som ändå måste betraktas som anställda räknas som förvärvsarbetande även om det inte arbetade de senaste sju dagarna.



### *Utbildning*

Även om ledig senaste veckan.

Inklusive individer som arbetade tillfälligt (extraknäckande) under senaste veckan.

- F12:** Om IP har mer än ett jobb så gäller det jobbet som utförs största delen av tiden och om det är lika så avses jobbet där lönen är högst.
- F32:** ALLA inkomster ska inkluderas, t ex lön, barnbidrag, föräldrapenning, arbetslöshetsersättning, sjukpenning, kapitalinkomster mm.
- F34:** Vilken typ av lån som helst (t ex banklån, från släkt/vänner).
- F34A:** Ålderspensionär oavsett ålder om man tagit ut sin allmänna pension
- F54/60:** Yrkena är bara gruppexempel på yrken för att underlätta för IP att placera in fadern/modern i rätt
- F62:** Detta gäller den legala/juridiska statusen *gift*. T ex ska sambos som aldrig varit gifta ange att de aldrig varit gifta oavsett hur deras samboförhållande ser ut. Frågan avser det civilstånd som t.ex anges på deklaraionsblanketten! **MEN** observera att alternativ 3-4 gäller om man just nu är separerad!
- F72:** Här är svaret ”Ja” även om företaget man arbetar på äger mobilen.

Efter intervjun kommer ett avsnitt som skall besvaras av dig. Du går alltså in intervjun när du kommit hem och besvarar frågorna. Avsnittet har utökats med ett antal frågor och en del frågor har bytt plats. **Fråga I10** är väldigt viktig för att enkätpåminnelserna skall fungera. Ca en vecka efter intervjun går en påminnelse ut till IP om SCB inte fått in den enkät ni lämnat efter intervjun och efter ytterligare en vecka (om enkäten ännu inte kommit till SCB) sänds en ny enkät ut. Har IP av någon anledning inte fått enkäten av dig så blir det helt fel att skicka en påminnelse. Svaren i den här frågan jämförs med alla länder för att se hur många urvalspersoner som ville/behövde ha hjälp med att besvara enkäten eller valde/klarade av det själv